



รายงานผลการติดตามและประเมินผลแผนพัฒนาท้องถิ่น
(พ.ศ.๒๕๖๑ - ๒๕๖๕) ประจำปีงบประมาณ ๒๕๖๕
ครั้งที่ ๑ รอบ ๖ เดือน

องค์การบริหารส่วนตำบลโพธิ์ตรุ
อำเภอเมืองลพบุรี จังหวัดลพบุรี

งานนโยบายและแผน
สำนักปลัด องค์การบริหารส่วนตำบลโพธิ์ตรุ
โทรศัพท์/โทรสาร ๐๓๖ - ๗๘๕๑๐๓

บทนำ

ตามพระราชบัญญัติสภาองค์กรการบริหารส่วนตำบล พ.ศ.๒๕๓๗ แก้ไขเพิ่มเติมถึง ฉบับที่ ๖ พ.ศ. ๒๕๕๒ พระราชบัญญัติกำหนดแผนและขั้นตอนการกระจายอำนาจให้แก่องค์กรปกครองส่วนท้องถิ่น พ.ศ.๒๕๔๒ ส่งผลให้องค์กรปกครองส่วนท้องถิ่นมีบทบาทและอำนาจหน้าที่ต่างๆ เพิ่มมากขึ้น ทั้งในด้านโครงสร้างพื้นฐานด้านงานส่งเสริมคุณภาพชีวิต ด้านการจัดระเบียบชุมชน สังคม และการรักษาความสงบเรียบร้อย ด้านการวางแผน การส่งเสริมการลงทุนพาณิชย์ยกรรม และการท่องเที่ยว ด้านการบริหารจัดการ และการอนุรักษ์ทรัพยากรธรรมชาติ สิ่งแวดล้อม และด้านศิลปวัฒนธรรม จารีตประเพณี และภูมิปัญญาท้องถิ่น แม้ว่าองค์กรปกครองส่วนท้องถิ่นจะมีอำนาจหน้าที่เพิ่มมากขึ้น แต่องค์กรปกครองส่วนท้องถิ่นส่วนใหญ่ยังคงมีทรัพยากรจำกัด ทั้งทรัพยากรบุคคล งบประมาณ และวัสดุอุปกรณ์ เพื่อให้การดำเนินงานขององค์กรเป็นไปอย่างมีประสิทธิภาพและประสิทธิผลมีความโปร่งใส และเกิดประโยชน์สูงสุดแก่ท้องถิ่นของตน จึงกำหนดให้องค์กรปกครองส่วนท้องถิ่น มีหน้าที่จัดทำแผนพัฒนาท้องถิ่น อันเป็นเครื่องมือที่สำคัญประการหนึ่งที่จะให้องค์กรปกครองส่วนท้องถิ่นสามารถดำเนินงานได้ตามเป้าหมายที่วางไว้ จึงจำเป็นต้องมีการกำหนดแผนพัฒนาที่สามารถตอบสนองต่อการทำงานเพื่อพัฒนาท้องถิ่นและสามารถบ่งชี้ความสำเร็จของแผนได้ด้วย

ดังนั้น การวางแผนคือ ความพยายามที่เป็นระบบ (System attempt) เพื่อตัดสินใจเลือกแนวทางปฏิบัติที่ดีที่สุดสำหรับอนาคต เพื่อให้องค์กรบรรลุผลที่ปรารถนา จากที่กล่าวมาข้างต้น แม้ว่าองค์กรปกครองส่วนท้องถิ่นจะมีแผนพัฒนาท้องถิ่นที่ดีเท่าไรก็ตาม แต่หากไม่สามารถบ่งชี้ถึงผลการดำเนินงานที่เกิดขึ้น ได้ก็ไม่สามารถที่จะบ่งบอกความสำเร็จของแผนพัฒนาท้องถิ่นได้ **“ระบบติดตาม”** จึงเป็นเครื่องมือสำคัญที่ช่วยในการปรับปรุงประสิทธิภาพในการดำเนินงาน รวมถึง **“ระบบประเมินผล”** ที่คอยเป็นตัวบ่งชี้ว่า ผลจากการดำเนินงานเป็นไปตามหรือบรรลุตามเป้าหมายหรือไม่อย่างไร เพื่อนำข้อมูลดังกล่าวมาใช้ในการปรับปรุง แก้ไข ขยายขอบเขต หรือแม้แต่ยุติการดำเนินงาน

การติดตามและการประเมินผลถือได้ว่าเป็นเครื่องมือที่จำเป็นในการปรับปรุงประสิทธิภาพของโครงการที่ดำเนินการอยู่โดยที่ **“การติดตาม”** (monitoring) หมายถึง กิจกรรมภายในโครงการซึ่งถูกออกแบบ มาเพื่อให้ข้อมูลป้อนกลับ (feedback) เกี่ยวกับการดำเนินงานโครงการ ปัญหาที่กำลังเผชิญอยู่และประสิทธิภาพของวิธีการดำเนินงาน หากไม่มีระบบติดตามของโครงการแล้ว ย่อมส่งผลให้เกิดความล่าช้าในการดำเนินงาน ให้ลุล่วงค่าใช้จ่ายโครงการสูงเกินกว่าที่กำหนดไว้ กลุ่มเป้าหมายหลักของโครงการไม่ได้รับประโยชน์หรือได้รับน้อยกว่าที่ควรจะเป็น เกิดปัญหาในการควบคุมคุณภาพของการดำเนินงานเสียเวลาในการตรวจสอบความขัดแย้งในการปฏิบัติงานภายในหน่วยงานหรือระหว่างหน่วยงานกับกลุ่มเป้าหมายที่ได้รับประโยชน์จากโครงการ ในทางตรงกันข้ามหากโครงการมีระบบติดตามที่ดีแล้ว จะก่อให้เกิดประสิทธิภาพในการใช้ต้นทุน (cost-effective) ดำเนินงานด้านต่างๆ เป็นการให้ข้อมูลป้อนกลับเกี่ยวกับการบรรลุเป้าหมายของโครงการต่างๆ การระบุปัญหาที่เกิดขึ้นในโครงการและการเสนอทางแก้ปัญหาคือการติดตามดูความสามารถในการเข้าถึงโครงการของกลุ่มเป้าหมาย การติดตามดูประสิทธิภาพในการดำเนินงานของส่วนต่างๆ ในโครงการ และการเสนอวิธีการปรับปรุงการดำเนินงานโดยส่วนใหญ่แล้วผู้บริหารโครงการมักจะไม่ให้ความสำคัญกับการวางระบบติดตามโครงการ เนื่องจากว่าเป็นสิ่งที่ต้องใช้เทคนิคเชิงวิชาการค่อนข้างสูง จึงปล่อยให้เจ้าหน้าที่ของหน่วยงานระดับสูงกว่าเป็นผู้ดำเนินการ นอกจากนี้ยังเสียค่าใช้จ่ายสูงและก่อให้เกิดความยุ่งยากซับซ้อนในทางปฏิบัติ อย่างไรก็ตามในความเป็นจริงแล้วขึ้นอยู่กับความจำเป็นและทรัพยากรที่มีอยู่ในแต่ละโครงการ เพราะฉะนั้นจะเห็นได้ว่าการวางระบบติดตามไม่จำเป็นที่จะต้องแบก

-๒-

รับภาระต้นทุนที่สูงหรือมีความซับซ้อนแต่อย่างใด บางโครงการมีระบบติดตามที่อาศัยพนักงาน ชั่วโมง (part-time) เพียงคนเดียว โดยมีหน้าที่จัดทำรายงานการติดตามประจำไตรมาส หรือในบางโครงการอาศัยพนักงานเต็มเวลา (full-time) เพียงจำนวนหนึ่งที่มีความเชี่ยวชาญในการทำการศึกษาค้นคว้าเพื่อจะเลือกใช้วิธีติดตามที่ก่อให้เกิดประสิทธิภาพในการใช้ต้นทุนสูงสุดในส่วนของ **“การประเมินผล”** นั้นเป็นสิ่งที่จำเป็นสำหรับการดำเนินการ

เช่นเดียวกับการติดตาม เพราะผลที่ได้จากการประเมินจะใช้ในการปรับปรุง แก้ไข การขยายขอบเขต หรือการยุติการดำเนินการซึ่งขึ้นอยู่กับวัตถุประสงค์ของการประเมิน การประเมินผลแผนงานจึงเป็นสิ่งที่ต้องบ่งชี้ว่าแผนงานที่กำหนดไว้ได้มีการปฏิบัติหรือไม่ อย่างไร อันเป็นตัวชี้วัดว่าแผนหรือโครงการที่ได้ดำเนินการไปแล้วนั้นให้ผลเป็นอย่างไร นำไปสู่ความสำเร็จตามแผนงานที่กำหนดไว้หรือไม่ อีกทั้งการติดตามและประเมินผลยังเป็นการตรวจสอบดูว่ามีความสอดคล้องกับการใช้ทรัพยากร (งบประมาณ) เพียงใด ซึ่งผลที่ได้จากการติดตามและประเมินผลถือเป็นข้อมูลย้อนกลับ (feedback) ที่สามารถนำไปในการปรับปรุงและการตัดสินใจต่อไป นอกจากนี้การประเมินผลยังถือเป็นกระบวนการตัดสินใจคุณค่าและการตัดสินใจอย่างมีหลักเกณฑ์โดยใช้ข้อมูลที่เก็บรวบรวม

ดังนั้น แล้วการติดตามและประเมินผลจึงเป็นกลไกในการตรวจสอบการทำงานขององค์กรปกครองส่วนท้องถิ่น เพื่อให้เกิดความโปร่งใส เป็นเข็มทิศที่จะชี้ได้ว่าการพัฒนาท้องถิ่นจะไปในทิศทางใด จะดำเนินการต่อหรือยุติโครงการต่างๆ เป็นกลไกของการขับเคลื่อนเสริมสร้างระบอบประชาธิปไตยในท้องถิ่น เพราะว่าการดำเนินการใดๆ ของหน่วยงานหรือองค์กรปกครองส่วนท้องถิ่นเมื่อมีการประเมินผลในสิ่งที่วางแผนไว้แล้วและที่ได้จัดทำเป็นงบประมาณรายจ่ายได้รับการตรวจติดตามโดยคณะกรรมการที่ถูกจัดตั้งขึ้นก็ตามหรือจากการติดตามการประเมินผลโดยหน่วยงานภาครัฐ ภาคเอกชน ภาคประชาสังคม สมาชิกสภาท้องถิ่น ประชาชนในท้องถิ่นล้วนเป็นกระบวนการมีส่วนร่วม เพื่อให้เกิดความโปร่งใส เป็นกระบวนการที่บอกถึงการบรรลุเป้าหมายขององค์กรปกครองส่วนท้องถิ่น ซึ่งอาจจะเป็นผลผลิต การบริการหรือความพึงพอใจซึ่งเกิดจากกระบวนการวางแผน ซึ่งประกอบไปด้วยแผนยุทธศาสตร์การพัฒนารวบรวมพัฒนาท้องถิ่น

จากเหตุผลดังกล่าว องค์กรบริหารส่วนตำบลโพธิ์ตรุ จึงต้องการดำเนินการติดตามและประเมินผลแผนพัฒนาขององค์กรบริหารส่วนตำบลโพธิ์ตรุ ประจำปีงบประมาณ พ.ศ.๒๕๖๔ รอบเดือนตุลาคม พ.ศ.๒๕๖๓ ถึงเดือนกันยายน พ.ศ.๒๕๖๔ เพื่อให้เป็นไปตามระเบียบกระทรวงมหาดไทยว่าด้วยการจัดทำแผนพัฒนาขององค์กรปกครองส่วนท้องถิ่น พ.ศ.๒๕๔๘ และที่แก้ไขเพิ่มเติม (ฉบับที่ ๓) พ.ศ.๒๕๖๑ ข้อ ๑๑ ให้ยกเลิกความในวรรคสามของข้อ ๒๘ กรรมการ (๑) (๒) (๓) (๔) และ(๕) ให้มีวาระอยู่ในตำแหน่งคราวละสี่ปีและอาจได้รับการคัดเลือกอีกได้ ข้อ ๒๙ คณะกรรมการติดตามและประเมินผลแผนพัฒนาท้องถิ่น มีอำนาจหน้าที่ ดังนี้

- ๑.กำหนดแนวทางวิธีการในการติดตามและประเมินผลแผนพัฒนาท้องถิ่น
- ๒.ดำเนินการติดตามและประเมินผลแผนพัฒนาท้องถิ่น
- ๓.รายงานผลและเสนอความเห็นซึ่งได้จากการติดตามและประเมินผลแผนพัฒนาท้องถิ่นต่อผู้บริหารท้องถิ่นเพื่อให้ผู้บริหารท้องถิ่นเสนอต่อสภาท้องถิ่น และคณะกรรมการพัฒนาท้องถิ่น พร้อมทั้งประกาศผลการติดตามและประเมินผลแผนพัฒนาท้องถิ่นให้ประชาชนในท้องถิ่นทราบในที่เปิดเผยภายในสิบห้าวันนับแต่วันรายงานผลและเสนอความเห็นดังกล่าว และต้องปิดประกาศไว้เป็นระยะเวลาไม่น้อยกว่าสามสิบวันโดยอย่างน้อยปีละหนึ่งครั้งภายในเดือนธันวาคมของทุกปี

๔.แต่งตั้งคณะอนุกรรมการหรือคณะทำงานเพื่อช่วยปฏิบัติงานตามที่เห็นสมควร

-๓-

ความหมายของการติดตามและประเมินผลแผนพัฒนา

เป็นการประเมินประสิทธิภาพประสิทธิผลของการดำเนินโครงการ กิจกรรม ซึ่งเป็นการประเมินทั้งแผนงาน นโยบายขององค์กรและประเมินผลการปฏิบัติงานของบุคคลในองค์กร ว่าแผนยุทธศาสตร์และแนวทางที่ถูกกำหนดไว้ในรูปแบบของแผนนั้นดำเนินการบรรลุวัตถุประสงค์จริงหรือไม่ สนองต่อความต้องการของประชาชนหรือผู้ที่มีส่วนได้เสียทุกฝ่ายหรือไม่ การติดตามและประเมินผลไม่ใช่ การตรวจสอบเพื่อการจับผิด แต่เป็นเครื่องมือทดสอบผลการทำงานเพื่อให้ทราบว่าผลที่เกิดขึ้นถูกต้องและเป็นไปตามวัตถุประสงค์มากน้อยเพียงไร เป็นการติดตามและประเมินผลยุทธศาสตร์การพัฒนา แผนพัฒนาท้องถิ่น ว่า เป็นไปตามความต้องการของประชาชนในท้องถิ่นหรือไม่ นโยบายสาธารณะที่กำหนดไว้ในรูปของการวางแผนแบบมีส่วนร่วมของประชาชนหรือการประชาคม

ท้องถิ่นได้ดำเนินการตามเป้าหมายที่กำหนดไว้หรือไม่ ระยะเวลาในการดำเนินการสอดคล้องกับงบประมาณและสภาพพื้นที่ของท้องถิ่นหรือไม่ การติดตามและประเมินผลเป็นการวัดระดับความสำเร็จหรือล้มเหลวของยุทธศาสตร์การพัฒนา แผนพัฒนาท้องถิ่น ซึ่งครอบคลุมถึงสิ่งแวดล้อมของนโยบาย (environments or contexts) การประเมินปัจจัยนำเข้าหรือทรัพยากรที่ใช้โครงการ (input) การติดตามและประเมินผลกระบวนการนำนโยบายไปปฏิบัติ (implementation process) การประเมินผลิตนโยบาย (policy outputs) การประเมินผลลัพธ์นโยบาย (policy outcomes) และการประเมินผลกระทบต่อนโยบาย (policy impacts) สิ่งที่จะได้รับหรือสนองตอบกลับจากการติดตามและประเมินผลก็คือจะช่วยให้ผู้บริหารท้องถิ่นนำไปเป็นเครื่องมือในการปรับปรุงนโยบาย ยุทธศาสตร์การพัฒนา แผนพัฒนาท้องถิ่น และการเปลี่ยนแปลงของพื้นที่และนโยบายของรัฐบาลหรืออาจใช้เป็นเครื่องมือในการเลือกที่จะกระทำหรือไม่กระทำหรือยกเลิกโครงการในกรณีที่ไม่เกิดความคุ้มค่าต่อประชาชนหรือประชาชนไม่พึงพอใจ ซึ่งการติดตามและประเมินผลนี้มีทั้งในรูปของคณะกรรมการติดตามและประเมินผลแผน สมาชิกสภาท้องถิ่น ประชาชนในพื้นที่ องค์กรภาคประชาสังคมหรือองค์กรทางสังคม องค์กรเอกชน หน่วยงานราชการที่มีหน้าที่กำกับดูแลหน่วยงานราชการอื่นๆ และที่สำคัญที่สุดคือผู้รับผิดชอบโครงการโดยตรง

๑. ความสำคัญของการติดตามและประเมินผล

เมื่อองค์กรปกครองส่วนท้องถิ่นได้ดำเนินการประกาศใช้แผนยุทธศาสตร์การพัฒนา แผนพัฒนาท้องถิ่น และการนำแผนพัฒนาท้องถิ่นไปสู่การจัดทำงบประมาณรายจ่ายประจำปี งบประมาณรายจ่ายเพิ่มเติม การจ่ายขาดเงินสะสม งบประมาณเงินอุดหนุนเฉพาะกิจและงบประมาณรายจ่ายด้วยวิธีการอื่นๆ เมื่อมีการใช้จ่ายงบประมาณก็ต้องมีการตรวจสอบผลการใช้จ่ายงบประมาณว่าดำเนินการไปอย่างไรบ้าง บรรลุวัตถุประสงค์มากน้อยเพียงใดก็คือการใช้วิธีการติดตามและประเมินผลแผนพัฒนา

การนำแผนไปจัดทำงบประมาณนี้เป็นไปตามระเบียบกระทรวงมหาดไทย ว่าด้วยวิธีการงบประมาณขององค์กรปกครองส่วนท้องถิ่น พ.ศ.๒๕๔๑ และที่แก้ไขเพิ่มเติม(ฉบับที่ ๓) พ.ศ.๒๕๔๓ ระเบียบกระทรวงมหาดไทยว่าด้วยการจัดทำแผนพัฒนาขององค์กรปกครองส่วนท้องถิ่น พ.ศ.๒๕๔๘ และที่แก้ไขเพิ่มเติม (ฉบับที่ ๓) พ.ศ.๒๕๖๑ เพื่อให้้องค์กรปกครองส่วนท้องถิ่นใช้แผนพัฒนาท้องถิ่นสี่ปีเป็นกรอบในการจัดทำงบประมาณรายจ่ายประจำปี งบประมาณรายจ่ายเพิ่มเติม และงบประมาณจากเงินสะสมในช่วงของแผนนั้น รวมทั้งวางแนวทางเพื่อให้มีการปฏิบัติให้บรรลุวัตถุประสงค์ตามโครงการพัฒนาที่กำหนดไว้ในแผนพัฒนาท้องถิ่น

-๔-

ระเบียบกระทรวงมหาดไทย ว่าด้วยเงินอุดหนุนขององค์กรปกครองส่วนท้องถิ่น พ.ศ.๒๕๕๙ ข้อ ๔ องค์กรปกครองส่วนท้องถิ่นอาจตั้งงบประมาณให้เงินอุดหนุนหน่วยงานที่ขอรับเงินอุดหนุนได้ภายใต้หลักเกณฑ์ ดังนี้

๑) ต้องเป็นภารกิจที่อยู่ในอำนาจหน้าที่ขององค์กรปกครองส่วนท้องถิ่นผู้ให้เงินอุดหนุนตามกฎหมาย และต้องไม่มีลักษณะเป็นเงินทุนหมุนเวียน

๒) ประชาชนในเขตองค์กรปกครองส่วนท้องถิ่นผู้ให้เงินอุดหนุนต้องได้รับประโยชน์จากโครงการที่จะให้เงินอุดหนุน

๓) องค์กรปกครองส่วนท้องถิ่นต้องให้ความสำคัญกับโครงการอันเป็นภารกิจหลักตามแผนพัฒนาท้องถิ่นที่จะต้องดำเนินการเอง และสถานะทางการคลังก่อนที่จะพิจารณาให้เงินอุดหนุน

๔) องค์กรปกครองส่วนท้องถิ่นเห็นสมควรให้เงินอุดหนุนหน่วยงานที่ขอรับเงินอุดหนุนให้นำโครงการขอรับเงินอุดหนุนของหน่วยงานดังกล่าวบรรจุไว้ในแผนพัฒนาท้องถิ่น และตั้งงบประมาณไว้ในหมวดเงินอุดหนุนของงบประมาณรายจ่ายประจำปีหรืองบประมาณรายจ่ายเพิ่มเติม ห้ามจ่ายจากเงินสะสมทุนสำรองเงินสะสม หรือเงินกู้

กล่าวอีกนัยหนึ่งความสำคัญของการติดตามและประเมินผลแผนเป็นเครื่องมือสำคัญในการทดสอบการดำเนินงานตามภารกิจขององค์กรปกครองส่วนท้องถิ่นว่าดำเนินการได้ตามเป้าหมายที่กำหนดไว้หรือไม่ ทำให้ทราบและกำหนดทิศทางการพัฒนาได้อย่างเป็นรูปธรรม และเกิดความชัดเจนที่ทำให้ทราบถึงจุดแข็ง (strengths) จุดอ่อน (weaknesses) โอกาส (opportunities) ปัญหาหรืออุปสรรค (threats) ของแผนพัฒนา โครงการ กิจกรรมต่างๆ ซึ่งอาจเกิดจากองค์กร บุคลากร สภาพพื้นที่และผู้มีส่วนเกี่ยวข้องเพื่อนำไปสู่การปรับปรุงแผนงานให้เกิดความสอดคล้องกับสภาพแวดล้อมในสังคมภายใต้ความต้องการและความพึงพอใจของประชาชนและนำไปสู่การวางแผนการพัฒนาในปีต่อไป เพื่อให้เกิดผลสัมฤทธิ์เชิงคุณค่าในกิจการสาธารณะมากที่สุดและเมื่อพบจุดแข็ง ก็ต้องเร่งรีบดำเนินการและจะต้องมีความสุขรอบคอบในการดำเนินการ ขยายโครงการ งานต่างๆ ที่เป็นจุดแข็งและพึงรอโอกาสในการเสริมสร้างให้เกิดจุดแข็งนี้ และเมื่อพบจุดแข็ง ก็ต้องเร่งรีบดำเนินการและจะต้องตั้งรับให้มั่นรอโอกาสที่จะดำเนินการและตั้งมั่นอย่างสุขุมรอบคอบพยายามลดถอยสิ่งที่เป็นปัญหาและอุปสรรคลงไป เมื่อพบจุดอ่อนต้องหยุดและลดถอยปัญหาลงให้ได้ ดำเนินการปรับปรุงให้ดีขึ้น ตั้งรับ และรอโอกาสและสุดท้ายเมื่อมีโอกาสก็ต้องใช้พันธมิตรให้เกิดประโยชน์เพื่อดำเนินการขยายแผนงาน โครงการ งานต่างๆ พร้อมการปรับปรุงและเร่งรีบดำเนินการสิ่งเหล่านี้จะถูกค้นพบเพื่อให้เกิดการพัฒนาท้องถิ่น โดยการติดตามและประเมินผลซึ่งส่งผลให้เกิดกระบวนการพัฒนาท้องถิ่นอย่างเข้มแข็งและมีความยั่งยืน เป็นไปตามเป้าประสงค์ที่ตั้งไว้ได้อย่างดียิ่ง

๒.วัตถุประสงค์ของการติดตามและประเมินผล

- ๑) เพื่อปรับปรุงประสิทธิภาพการจัดการและการบริหาร
- ๒) เพื่อการปรับปรุงแผนงาน
- ๓) เพื่อประเมินความเหมาะสมของการเปลี่ยนแปลงที่เกิดขึ้นกับโครงการ
- ๔) เพื่อระบุแนวทางที่จะปรับปรุงมาตรการที่จะนำไปใช้ให้เหมาะสม
- ๕) เพื่อความกระจ่างชัดของแผนงาน
- ๖) เพื่อการพัฒนาแผนงาน
- ๗) เพื่อตอบสนองความต้องการของผู้ให้การสนับสนุนทางการเงิน
- ๘) เพื่อทดสอบแนวความคิดริเริ่มในการแก้ไขปัญหาของท้องถิ่น

-๕-

- ๙) เพื่อการตัดสินใจที่จะขยายโครงการหรือยุติโครงการ

๓.ขั้นตอนการติดตามและประเมินผล

ขั้นตอนที่ ๑

แต่งตั้งคณะกรรมการติดตามและประเมินผลแผนพัฒนาท้องถิ่น ตามระเบียบกระทรวงมหาดไทยว่าด้วยการจัดทำแผนพัฒนาขององค์กรปกครองส่วนท้องถิ่น พ.ศ.๒๕๔๘ และที่แก้ไขเพิ่มเติม (ฉบับที่ ๑) พ.ศ.๒๕๖๑ ดังนี้

ให้ผู้บริหารท้องถิ่นแต่งตั้งคณะกรรมการติดตามและประเมินผลแผนพัฒนาท้องถิ่น ประกอบด้วย

- ๑) สมาชิกสภาท้องถิ่นที่สภาท้องถิ่นคัดเลือกจำนวนสามคน
- ๒) ผู้แทนประชาคมท้องถิ่นที่ประชาคมท้องถิ่นคัดเลือกจำนวนสองคน
- ๓) ผู้แทนหน่วยงานที่เกี่ยวข้องที่ผู้บริหารท้องถิ่นคัดเลือกจำนวนสองคน
- ๔) หัวหน้าส่วนการบริหารที่คัดเลือกกันเองจำนวนสองคน
- ๕) ผู้ทรงคุณวุฒิที่ผู้บริหารท้องถิ่นคัดเลือกจำนวนสองคน

โดยให้คณะกรรมการเลือกกรรมการหนึ่งคนทำหน้าที่ประธานคณะกรรมการและกรรมการอีกหนึ่งคน ทำหน้าที่เลขานุการของคณะกรรมการ

ข้อ ๑๑ ให้ยกเลิกความในวรรคสามของข้อ ๒๘ กรรมการ (๑) (๒) (๓) (๔) และ(๕) ให้มีวาระอยู่ในตำแหน่งคราวละสี่ปีและอาจได้รับการคัดเลือกอีกได้

ขั้นตอนที่ ๒

คณะกรรมการติดตามและประเมินผลแผนพัฒนาท้องถิ่น กำหนดแนวทาง วิธีการในการติดตามและประเมินผลแผนพัฒนา ตามระเบียบกระทรวงมหาดไทย ว่าด้วยการจัดทำแผนพัฒนาขององค์กรปกครองส่วนท้องถิ่น พ.ศ.๒๕๔๘ และที่แก้ไขเพิ่มเติม(ฉบับที่ ๓) พ.ศ.๒๕๖๑ ข้อ ๒๙

ขั้นตอนที่ ๓

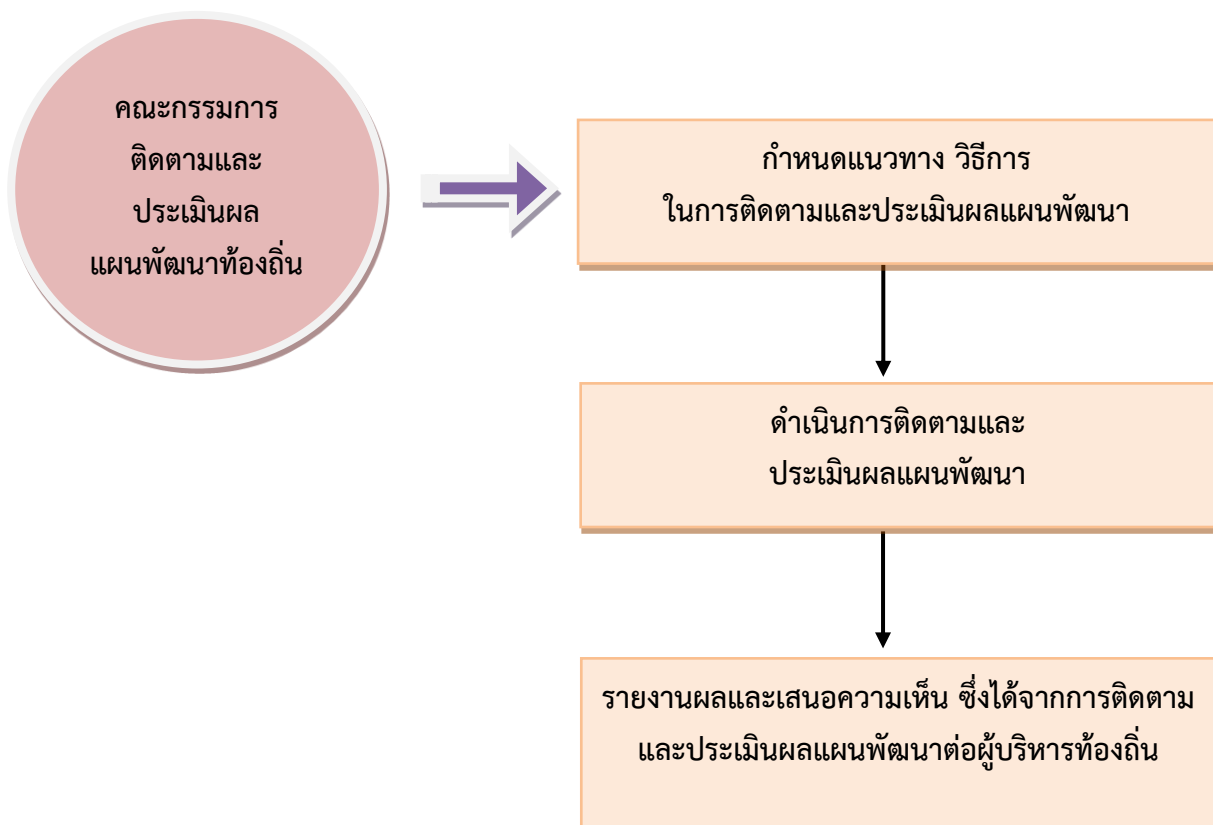
คณะกรรมการติดตามและประเมินผลแผนพัฒนาท้องถิ่น ดำเนินการติดตามและประเมินผลแผนพัฒนาตามระเบียบกระทรวงมหาดไทย ว่าด้วยการจัดทำแผนพัฒนาขององค์กรปกครองส่วนท้องถิ่น พ.ศ.๒๕๔๘ และที่แก้ไขเพิ่มเติม(ฉบับที่ ๓) พ.ศ.๒๕๖๑ ข้อ ๒๙(๒)

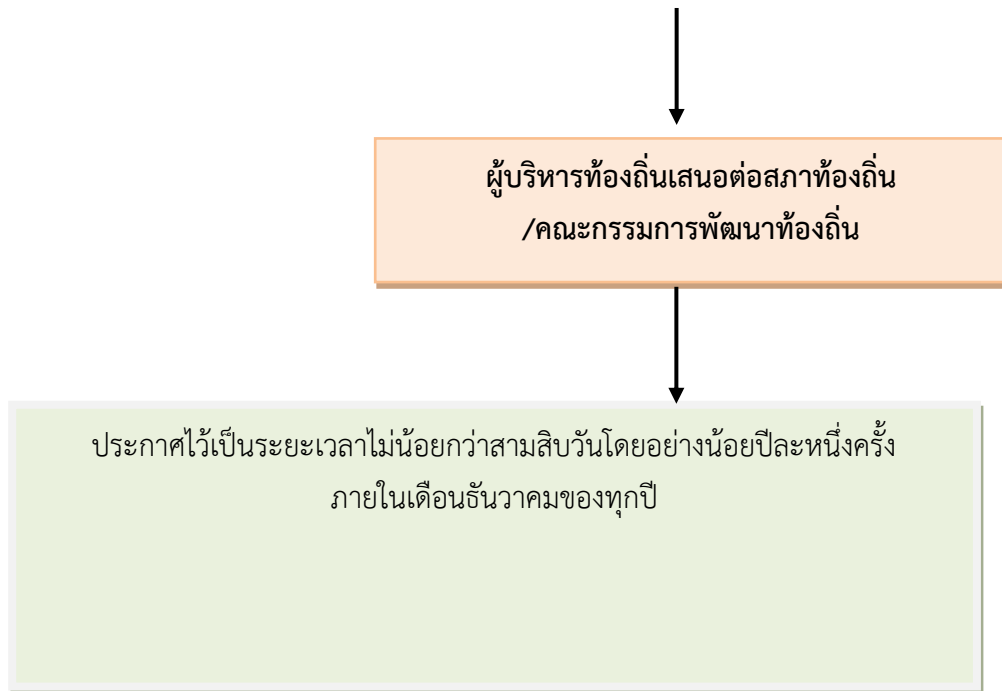
ขั้นตอนที่ ๔

รายงานผลและเสนอความเห็นซึ่งได้จากการติดตามและประเมินผลแผนพัฒนาท้องถิ่นต่อผู้บริหารท้องถิ่นเพื่อให้ผู้บริหารท้องถิ่นเสนอต่อสภาท้องถิ่น และคณะกรรมการพัฒนาท้องถิ่น พร้อมทั้งประกาศผลการติดตามและประเมินผลแผนพัฒนาท้องถิ่นให้ประชาชนในท้องถิ่นทราบในที่เปิดเผยภายในสิบห้าวันนับแต่วันรายงานผลและเสนอความเห็นดังกล่าว และต้องปิดประกาศไว้เป็นระยะเวลาไม่น้อยกว่าสามสิบวันโดยอย่างน้อยปีละหนึ่งครั้งภายในเดือนธันวาคมของทุกปี ตามระเบียบกระทรวงมหาดไทย ว่าด้วยการจัดทำแผนพัฒนาขององค์กรปกครองส่วนท้องถิ่น พ.ศ.๒๕๔๘ และที่แก้ไขเพิ่มเติม(ฉบับที่ ๓) พ.ศ.๒๕๖๑

ผังขั้นตอนการดำเนินการติดตามและประเมินผลแผนพัฒนา

-๖-





๔.กรอบและแนวทางในการติดตามและประเมินผล

คณะกรรมการติดตามและประเมินผลแผนพัฒนาองค์การบริหารส่วนตำบลโพธิ์ตรุ ได้กำหนดกรอบและแนวทางในการติดตามและประเมินผลแผนพัฒนาขององค์การบริหารส่วนตำบลโพธิ์ตรุ โดยอาศัยหนังสือกระทรวงมหาดไทยและคู่มือของกรมส่งเสริมการปกครองท้องถิ่น ดังนี้

- หนังสือกระทรวงมหาดไทย ด่วนที่สุด ที่ มท ๐๘๑๐.๒/ว ๐๖๐๐ ลงวันที่ ๒๙ มกราคม ๒๕๕๙ เรื่อง แนวทางและหลักเกณฑ์การจัดทำและประสานแผนพัฒนาท้องถิ่นขององค์กรปกครองส่วนท้องถิ่น
- หนังสือกระทรวงมหาดไทย ด่วนที่สุด ที่ มท ๐๘๑๐.๓/ว ๕๗๙๗ ลงวันที่ ๑๐ ตุลาคม ๒๕๕๙ เรื่อง ชักซ้อมแนวทางการจัดทำและประสานแผนพัฒนาท้องถิ่นสี่ปี (พ.ศ. ๒๕๖๑ - ๒๕๖๔) ตามระเบียบกระทรวงมหาดไทย ว่าด้วยการจัดทำแผนขององค์กรปกครองส่วนท้องถิ่น (ฉบับที่ ๒) พ.ศ. ๒๕๕๙
- หนังสือกระทรวงมหาดไทย ด่วนที่สุด ที่ มท ๐๘๑๐.๓/ว๖๒๔๗ ลงวันที่ ๓ พฤศจิกายน ๒๕๖๐ เรื่อง แนวทางการดำเนินการแผนพัฒนาท้องถิ่นสี่ปี (พ.ศ.๒๕๖๑-๒๕๖๔)ขององค์กรปกครองส่วนท้องถิ่น
- หนังสือกระทรวงมหาดไทย ด่วนที่สุด ที่ มท ๐๘๑๐.๓/ว๒๙๓๑ ลงวันที่ ๑๕ พฤษภาคม ๒๕๖๒ เรื่อง ชักซ้อมแนวทางการทบทวนแผนพัฒนาท้องถิ่น(พ.ศ.๒๕๖๑-๒๕๖๕) ขององค์กรปกครองส่วนท้องถิ่น

๔.๑ กรอบเวลา (time & timeframe) ความสอดคล้อง (relevance) ความพอเพียง (adequacy) ความก้าวหน้า (progress) ประสิทธิภาพ (efficiency) ประสิทธิผล (effectiveness) ผลลัพธ์และผลผลิต (outcome and output) การประเมินผลกระทบการประเมินผลกระบวนการ (process evaluation) มีรายละเอียดดังนี้

- (๑) กรอบเวลา (time & timeframe)

การดำเนินโครงการเป็นไปตามห้วงเวลาที่กำหนดเอาไว้ในแผนการดำเนินงานหรือไม่ และเป็นห้วงเวลาที่ดำเนินการเหมาะสมต่อถูกต้องหรือไม่ มีความล่าช้าเกิดขึ้นหรือไม่

(๒) ความสอดคล้อง (relevance)

มีความสอดคล้องกับแผนพัฒนาเศรษฐกิจและสังคมแห่งชาติ แผนการบริหารราชการแผ่นดิน ยุทธศาสตร์ประเทศ ค่านิยมหลักของคนไทย นโยบายของรัฐบาล ยุทธศาสตร์และนโยบายของคณะรักษาความสงบแห่งชาติ (คสช.) ยุทธศาสตร์การพัฒนากลุ่มจังหวัด ยุทธศาสตร์การพัฒนาจังหวัด ยุทธศาสตร์การพัฒนาศูนย์ปกครองส่วนท้องถิ่นในเขตจังหวัด แผนพัฒนาอำเภอ แผนพัฒนาตำบล แผนชุมชน แผนเศรษฐกิจพอเพียงท้องถิ่น (ด้านการเกษตรและแหล่งน้ำ) วิสัยทัศน์ พันธกิจ จุดมุ่งหมายเพื่อการพัฒนา แนวทางการพัฒนา นโยบายผู้บริหาร รวมทั้งปัญหา ความต้องการของประชาคมและชุมชน

(๓) ความพอเพียง (adequacy)

การบรรจุโครงการในแผนพัฒนาเป็นโครงการที่มีความจำเป็นต่อประชาชนในชุมชน สามารถแก้ไขปัญหที่เกิดขึ้นได้ในชุมชน และสามารถดำเนินการได้ตามอำนาจหน้าที่ของท้องถิ่น โดยคำนึงถึงงบประมาณของท้องถิ่น

(๔) ความก้าวหน้า(Progress)

พิจารณาถึงความก้าวหน้าในอนาคตของท้องถิ่น โดยพิจารณา

๑) ด้านโครงสร้างพื้นฐาน

มีโครงสร้างพื้นฐานที่ดี มีถนนในการสัญจรไปได้สะดวก ปลอดภัย ประชาชนมีน้ำใช้ในการอุปโภค-บริโภคทุกครัวเรือน ประชาชนมีไฟฟ้าใช้ครบทุกครัวเรือน และมีไฟฟ้าสาธารณะครบทุกจุด มีแหล่งน้ำในการเกษตรพอเพียง

๒) ด้านงานส่งเสริมคุณภาพชีวิต

เด็กได้รับการศึกษาขั้นพื้นฐานทุกคน ผู้สูงอายุ ผู้พิการ ผู้ป่วยเอดส์ ผู้ด้อยโอกาสได้รับการดูแลอย่างทั่วถึงกลุ่มอาชีพมีความแข็งแรง โรครัดต่อ โรคระบาด โรคอุบัติใหม่ลดลง สภาพความเป็นอยู่ ดีขึ้น มีที่อยู่อาศัยที่มีสภาพมั่นคงแข็งแรง ประชาชนมีสุขภาพร่างกายแข็งแรง

๓) ด้านการจัดระเบียบชุมชนและการรักษาความสงบเรียบร้อย

ประชาชนได้รับความปลอดภัยในชีวิตและทรัพย์สิน ชุมชนปลอดภัยเสพติด ปลอดภัยพนัน อบายมุข การทะเลาะวิวาท

๔) ด้านเศรษฐกิจ พาณิชยกรรมและการท่องเที่ยว

มีการขยายตัวทางเศรษฐกิจ การพาณิชยกรรมเพิ่มมากขึ้น มีการท่องเที่ยวในท้องถิ่นเพิ่มมากขึ้น ประชาชนมีรายได้เพิ่มขึ้นและเพียงพอในการดำรงชีวิต

๕) ด้านทรัพยากรธรรมชาติและสิ่งแวดล้อม

ทรัพยากรธรรมชาติไม่ถูกทำลาย สภาพแวดล้อมในชุมชนดีขึ้น ปราศจากมลภาวะ ที่เป็นพิษ ขยะในชุมชนลดลงและถูกกำจัดอย่างเหมาะสม ปริมาณน้ำเสียลดลง การระบายน้ำดีขึ้น

๖) ด้านศิลปะ วัฒนธรรม จารีตประเพณีและภูมิปัญญาท้องถิ่น

ศิลปะ วัฒนธรรม จารีตประเพณีและภูมิปัญญาท้องถิ่นท้องถิ่นยังคงอยู่และได้รับการส่งเสริมอนุรักษ์สืบทอดต่อไป ประชาชน เด็กและเยาวชนในท้องถิ่นมีจิตสำนึก เกิดความตระหนัก และเข้ามามีส่วนร่วมในการอนุรักษ์ ฟื้นฟู และสืบสานภูมิปัญญาและคุณค่าความหลากหลายทางวัฒนธรรม ทั้งที่เป็นชีวิต ค่านิยมที่ดีงาม และความ เป็นไทย รวมทั้งได้เรียนรู้ความสำคัญ รู้จักวิถีชีวิต รู้ถึงคุณค่าของประวัติศาสตร์ในท้องถิ่น ความเป็นมาและวัฒนธรรม ประเพณีของท้องถิ่น อันจะสร้างความภูมิใจและจิตสำนึกในการรักษาวัฒนธรรมประเพณีของท้องถิ่นสืบไป

(๕) ประสิทธิภาพ (efficiency)

ติดตามและประเมินโครงการที่ดำเนินการว่าสามารถดำเนินการได้บรรลุวัตถุประสงค์หรือไม่ มีผลกระทบเกิดขึ้นหรือไม่ ผู้เข้าร่วมโครงการมีความพึงพอใจหรือไม่ การดำเนินโครงการสามารถแก้ไขปัญหาของชุมชนได้หรือไม่ งบประมาณถูกใช้ไปอย่างประหยัดและคุ้มค่า ทรัพย์สินของ เช่น วัสดุ อุปกรณ์ ครุภัณฑ์ ถูกใช้ไปอย่างคุ้มค่า มีการบำรุงรักษาและซ่อมแซม มีการปรับปรุงหรือไม่

(๖) ประสิทธิภาพ (effectiveness)

ประชาชนมีความพึงพอใจมากน้อยเพียงใด ปัญหาของชุมชนประชาชนได้รับการแก้ไขหรือไม่ มีผลกระทบต่อประชาชนในชุมชนหรือไม่

(๗) ผลลัพธ์และผลผลิต (outcome and output)

ประชาชน ชุมชน ได้รับอะไรจากการดำเนินโครงการของตำบล ซึ่งส่งผลไปถึงการพัฒนาจังหวัด ภูมิภาคและระดับประเทศ

(๘) การประเมินผลกระทบการประเมินผลกระบวนการ (process evaluation) เป็นการประเมินถึงผลกระทบต่อชุมชนและสังคมและหน่วยงานที่เกี่ยวข้อง โดยพิจารณาถึงผลกระทบต่อสุขภาพของประชาชน สังคม สภาพแวดล้อม สิ่งแวดล้อม ธรรมชาติ เศรษฐกิจ ว่ามีผลกระทบเกิดขึ้นอย่างไร สาเหตุจากอะไร ประเมินผลกระทบกระบวนการดำเนินงานโครงการ กระบวนการเหมาะสม ถูกต้องหรือไม่

-๙-

๔.๒ การวิเคราะห์สภาพแวดล้อมของท้องถิ่น

คณะกรรมการติดตามและประเมินผลแผนพัฒนา ดำเนินการวิเคราะห์สภาพแวดล้อมท้องถิ่น ในระดับชุมชนและทั้งในเขตองค์กรปกครองส่วนท้องถิ่น และรวมทั้งตำบล อำเภอ เขต อปท.ข้างเคียง ซึ่งมีปฏิสัมพันธ์ซึ่งกันและกันกับสภาพแวดล้อมภายใต้สังคมที่เป็นทั้งระบบเปิดมากกว่าระบบปิดในปัจจุบัน โดยการวิเคราะห์สภาพแวดล้อมเป็นการ วิเคราะห์สภาพแวดล้อมทั้งภายนอกและภายใน ดังนี้

(๑) การวิเคราะห์สภาพแวดล้อมภายนอก

คณะกรรมการติดตามและประเมินผลแผนพัฒนา ดำเนินการวิเคราะห์สภาพแวดล้อมภายนอก เป็นการตรวจสอบ ประเมินและกรองปัจจัยหรือข้อมูลจากสภาพแวดล้อมภายนอกที่มีผลกระทบต่อท้องถิ่น เช่น สภาพ เศรษฐกิจ เทคโนโลยี การเมือง กฎหมาย สังคม สิ่งแวดล้อม วิเคราะห์เพื่อให้เกิดการบูรณาการ (integration) ร่วมกันกับองค์กรปกครองส่วนท้องถิ่น หน่วยงานราชการหรือรัฐวิสาหกิจ การวิเคราะห์สภาพภายนอกนี้ เป็นการระบุถึงโอกาสและอุปสรรคที่จะต้องดำเนินการและแก้ไขปัญหาที่เกิดขึ้น

(๒) การวิเคราะห์สภาพแวดล้อมภายใน

เป็นการตรวจสอบ ประเมินและกรองปัจจัยหรือข้อมูลจากสภาพแวดล้อมในท้องถิ่น ปัจจัยใดเป็นจุดแข็งหรือจุดอ่อนที่องค์กรปกครองส่วนท้องถิ่นจะแสวงหาโอกาสพัฒนาและหลีกเลี่ยงอุปสรรคที่อาจจะเกิดขึ้นได้ ซึ่งการติดตามและประเมินผลโดยกำหนดให้มีการวิเคราะห์สภาพแวดล้อมภายใน สามารถทำได้หลายแนวทาง เช่น การวิเคราะห์ห่วงโซ่แห่งคุณค่าภายในท้องถิ่น (value-chain analysis) การวิเคราะห์ปัจจัยภายในตามสายงาน (scanning functional resources) เป็นการวิเคราะห์ ตรวจสอบ ติดตามองค์กรปกครองส่วนท้องถิ่นเพื่อวิเคราะห์ถึงจุดแข็งและจุดอ่อน

๔.๓ การติดตามประเมินผลแผนพัฒนาขององค์การบริหารส่วนตำบลโพธิ์ตรุ

➤ ติดตามและประเมินผลแผนพัฒนาท้องถิ่น (พ.ศ.๒๕๖๑-๒๕๖๕) รวมทั้งที่เปลี่ยนแปลง และเพิ่มเติม

๔.๔ ดำเนินการตรวจสอบในระหว่างดำเนินการดำเนินโครงการพัฒนาและกิจกรรมที่ดำเนินการจริงทั้งหมด ในพื้นที่ขององค์กรปกครองส่วนท้องถิ่นประจำปีงบประมาณนั้น ว่าสามารถเป็นไปตามเป้าหมายที่ตั้งไว้หรือไม่

๔.๕ สรุปผลการดำเนินโครงการในแผนพัฒนา

๔.๖ สรุปผลการประเมินความพึงพอใจ

๔.๗ เปรียบเทียบผลการดำเนินงานในปีที่ผ่านมาละปีปัจจุบัน

๕.ระเบียบ วิธีการในการติดตามและประเมินผล

ระเบียบ วิธีการในการติดตามและประเมินผล วิธีการในการติดตามและประเมินผลแผนพัฒนา ซึ่งต้องกำหนดวิธีการติดตามและประเมิน กำหนดช่วงเวลาในการติดตามและประเมินผล โดยมีองค์ประกอบที่สำคัญ ๒ ประการ ดังนี้

๕.๑ ระเบียบที่ใช้ในการติดตามและประเมินผล ระเบียบในการติดตามและประเมินผลแผนพัฒนา มีองค์ประกอบที่ใช้ในการติดตาม ดังนี้

(๑) แต่งตั้งคณะกรรมการติดตามและประเมินผลแผนพัฒนาขององค์การบริหารส่วนตำบล โพธิ์ตรุ ตามระเบียบกระทรวงมหาดไทยว่าด้วยการจัดทำแผนพัฒนาท้องถิ่น พ.ศ.๒๕๔๘ และที่แก้ไขเพิ่มเติม (ฉบับที่ ๓) พ.ศ.๒๕๖๑ โดยมีภาคประชาชนเข้ามามีส่วนร่วมในการเป็นคณะกรรมการติดตามและประเมินผล

(๒) การบันทึกข้อมูลและติดตาม ประเมินผล ในแบบรายงาน ตามหนังสือกระทรวงมหาดไทย ที่ มท ๐๘๑๐.๓/ว๒๙๓๑ ลงวันที่ ๑๕ พฤษภาคม ๒๕๖๒ เรื่อง ชักซ้อมแนวทางการทบทวนแผนพัฒนาท้องถิ่น(พ.ศ. ๒๕๖๑-๒๕๖๕)ขององค์กรปกครองส่วนท้องถิ่น และตามที่คณะกรรมการติดตามและประเมินผลกำหนด

แบบที่ ๑ แบบการประเมินตนเอง เพื่อเป็นการกำกับการจัดทำแผนพัฒนาท้องถิ่น

แบบที่ ๒ แบบติดตามผลการดำเนินงานขององค์กรปกครองส่วนท้องถิ่น

แบบที่ ๓ แบบการประเมินแบบมีส่วนร่วม เพื่อประเมินความพึงพอใจต่อผลการดำเนินงานขององค์กรปกครองส่วนท้องถิ่นในภาพรวม และในแต่ละยุทธศาสตร์

แบบที่ ๔ แนวทางการพิจารณาการติดตามและประเมินผลยุทธศาสตร์เพื่อความสอดคล้องแผนพัฒนาท้องถิ่น

แบบที่ ๕ แนวทางการพิจารณาการติดตามและประเมินผลโครงการเพื่อความสอดคล้องแผนพัฒนาท้องถิ่น

แบบที่ ๖ แบบวัดกระบวนการปฏิบัติงาน เพื่อเป็นการประเมินการปฏิบัติงานขององค์กรปกครองส่วนท้องถิ่น

(๓) การติดตามและประเมินผลด้วยระบบ e-plan(www.dla.go.th)

๕.๒ วิธีการในการติดตามและประเมินผล วิธีการในการติดตามและประเมินผล มีวิธีการดังนี้

(๑) ติดตามและประเมินผลยุทธศาสตร์เพื่อความสอดคล้องแผนพัฒนาท้องถิ่น

(๒) ติดตามและประเมินผลโครงการเพื่อความสอดคล้องแผนพัฒนาท้องถิ่น

(๓) ห้วงเวลาในการติดตามและประเมินผล กำหนดระยะเวลาในการติดตามและรายงานผล

การดำเนินงาน โดยเริ่มตั้งแต่ เดือนตุลาคม ๒๕๖๔ - มีนาคม ๒๕๖๕

ติดตามและรายงานผลการดำเนินงานระยะเวลา ๖ เดือน

- (๑) เดือนตุลาคม ๒๕๖๔ – มีนาคม ๒๕๖๕
- (๒) ดำเนินการตรวจสอบในระหว่างการทำแผนพัฒนาและกิจกรรมที่ดำเนินการจริงทั้งหมดในพื้นที่ขององค์การบริหารส่วนตำบลโพธิ์ตรุ ประจำปีงบประมาณนั้น ว่าสามารถเป็นไปตามเป้าหมายที่ตั้งไว้หรือไม่
- (๓) สรุปผลการดำเนินโครงการในแผนพัฒนาท้องถิ่น ตามแบบในข้อ ๕.๑ (๒)
- (๔) สรุปผลการประเมินความพึงพอใจตามแบบในข้อ ๕.๑ (๒)
- (๕) เปรียบเทียบผลการดำเนินงานในปีที่ผ่านมาและปีปัจจุบัน

-๑๑-

- (๖) เสนอแนะความคิดเห็นที่ได้จากการติดตามและประเมินผล

๖.เครื่องมือที่ใช้ในการติดตามและประเมินผล

สิ่งที่จะทำให้การติดตามและประเมินผลมีประสิทธิภาพก็คือเครื่องมือที่ใช้ในการดำเนินการติดตามประเมินผลตามที่กล่าวไปแล้วในระเบียบวิธีการติดตามและประเมินผล คณะกรรมการได้พิจารณาเครื่องมือที่ใช้ในการติดตามและประเมินผลแผนพัฒนาขององค์การบริหารส่วนตำบลโพธิ์ตรุ ดังนี้

๖.๑ การประเมินผลในเชิงปริมาณ

- (๑) ตามที่คณะกรรมการติดตามและประเมินผลแผนกำหนด ดังนี้

แบบที่ ๒ แบบติดตามผลการดำเนินงานขององค์กรปกครองส่วนท้องถิ่น

- (๒) ข้อมูลในระบบ e-plan (www.dla.go.th)

๖.๒ การประเมินผลในเชิงคุณภาพ

เครื่องมือที่ใช้ คือแบบกำกับการจัดทำแผน เพื่อประเมินตนเอง แบบวัดกระบวนการปฏิบัติงาน แบบสำรวจความพึงพอใจ ในการวัดผลเชิงคุณภาพโดยภาพรวม โดยได้มีการประเมินความพึงพอใจ ซึ่งการประเมินความพึงพอใจทำให้ทราบถึงผลเชิงคุณภาพในการดำเนินงานของตำบลในภาพรวม โดยเครื่องมือที่ใช้ในการประเมินความพึงพอใจ มีดังนี้

- (๑) ตามที่คณะกรรมการติดตามและประเมินผลแผนกำหนด ดังนี้

แบบที่ ๑ แบบการประเมินตนเอง เพื่อเป็นการกำกับการจัดทำแผนพัฒนาท้องถิ่น

แบบที่ ๓ แบบการประเมินแบบมีส่วนร่วม เพื่อประเมินความพึงพอใจต่อผลการดำเนินงานขององค์กรปกครองส่วนท้องถิ่นในภาพรวม และในแต่ละยุทธศาสตร์

แบบที่ ๖ แบบวัดกระบวนการปฏิบัติงาน เพื่อเป็นการประเมินการปฏิบัติงานขององค์กรปกครองส่วนท้องถิ่น

(๒) ตามหนังสือกระทรวงมหาดไทย ที่ มท ๐๘๑๐.๓/ว๒๙๓๑ ลงวันที่ ๑๕ พฤษภาคม ๒๕๖๒ เรื่อง ชักซ้อมแนวทางการทบทวนแผนพัฒนาท้องถิ่น (พ.ศ.๒๕๖๑-๒๕๖๕) ขององค์กรปกครองส่วนท้องถิ่น กำหนด

แบบที่ ๔ แนวทางการพิจารณาการติดตามและประเมินผลยุทธศาสตร์เพื่อความสอดคล้องแผนพัฒนาท้องถิ่น

แบบที่ ๕ แนวทางการพิจารณาการติดตามและประเมินผลโครงการเพื่อความสอดคล้องแผนพัฒนาท้องถิ่น

๗.ประโยชน์ของการติดตามและประเมินผล

- ๑) ทำรู้ว่าการนำนโยบายไปปฏิบัติมีสมรรถภาพในการจัดการและบริหารมากน้อยเพียงใด
- ๒) เห็นจุดสำคัญที่จะต้องปรับปรุงแก้ไขอย่างชัดเจน ทั้งวัตถุประสงค์ของแผนงาน ขั้นตอนการปฏิบัติ ทรัพยากรที่ต้องใช้ ช่วงเวลาที่ต้องกระทำให้เสร็จ ซึ่งจะทำให้แผนงานมีความเหมาะสมต่อการนำไปปฏิบัติให้บรรลุวัตถุประสงค์อย่างมีประสิทธิภาพยิ่งขึ้น
- ๓) ทำให้ทราบว่าจำเป็นต้องเปลี่ยนแปลงโครงการอย่างไรบ้างให้เหมาะสม ระดับการเปลี่ยนแปลงมากน้อยแค่ไหน การเปลี่ยนแปลงจะก่อให้เกิดผลกระทบอะไรบ้าง อาทิ เช่น การเปลี่ยนแปลงวัตถุประสงค์บางส่วน การเปลี่ยนแนวทางการปฏิบัติ หรือการเปลี่ยนแปลงหน่วยงานที่รับผิดชอบการนำโครงการไปปฏิบัติ เป็นต้น
- ๔) ทำให้ทราบว่ามาตรการหรือกิจกรรมที่ใช้อยู่มีข้อบกพร่องอะไรบ้าง ข้อบกพร่องดังกล่าวเกิดจากสาเหตุอะไร เพื่อนำมาประมวลผลเพื่อแสวงหาแนวทางแก้ไขปรับปรุงมาตรการใหม่ให้เหมาะสมต่อการนำไปปฏิบัติให้บรรลุวัตถุประสงค์ยิ่งขึ้น
- ๕) ทำให้ทราบว่าขั้นตอนใดบ้างที่มีปัญหาอุปสรรค และปัญหาอุปสรรคเหล่านั้นเกิดจากสาเหตุอะไร เมื่อทราบข้อมูลทั้งหมด การประเมินผลจะเป็นเครื่องมือสำคัญในการปรับปรุงขั้นตอนการทำงานของแผนงานให้มีความกระชับชัดเจน เพื่อขจัดปัญหาอุปสรรคที่เกิดขึ้นในแต่ละขั้นตอนให้หมดไป
- ๖) ทำให้ทราบว่าแผนงานที่นำไปปฏิบัติมีจุดแข็ง(strengths) และจุดอ่อน(weaknesses) อะไรบ้าง และจุดอ่อนที่พบเกิดจากสาเหตุอะไรและจะแก้ไขได้อย่างไร เมื่อได้ทำการวิเคราะห์ข้อมูลครบถ้วนแล้ว ผลการวิเคราะห์จะนำไปสู่การพัฒนาแผนงานให้มีความเหมาะสม และมีประสิทธิภาพยิ่งขึ้น
- ๗) ทำให้ผู้ให้การสนับสนุนการนำโครงการไปปฏิบัติและผู้สนับสนุนการประเมินผลทราบผลของการนำนโยบายไปปฏิบัติบรรลุวัตถุประสงค์เพียงใด มีปัญหาอุปสรรคที่จะต้องปรับปรุงแก้ไขโครงการหรือไม่ (ผู้สนับสนุนทางการเงินมี ๒ ส่วน คือ ส่วนแรก คือ ผู้สนับสนุนการเงินแก่โครงการ เพื่อให้การนำโครงการไปปฏิบัติประสบผลสำเร็จ และส่วนที่สอง คือ ผู้ให้การสนับสนุนทางการเงินเพื่อทำการประเมินผลโครงการ ทั้งผู้ให้การสนับสนุนการนำโครงการไปปฏิบัติและผู้สนับสนุนทางการเงิน เพื่อทำการประเมินผลต่างๆ)
- ๘) การประเมินจะชี้ให้เห็นว่าแนวความคิดริเริ่มใหม่ในการแก้ไขปัญหาของท้องถิ่นประสบความสำเร็จตามวัตถุประสงค์ที่กำหนดไว้เพียงใด มีปัญหาและอุปสรรคในการดำเนินงานอย่างไรบ้าง หรือจะต้องปรับปรุงในส่วนใดบ้าง
- ๙) การประเมินจะทำให้เกิดความกระชับชัดเจนว่าโครงการใดที่นำไปปฏิบัติแล้วได้ผลดีสมควรจะขยายโครงการให้ครอบคลุมกว้างขวางยิ่งขึ้นหรือโครงการใดมีปัญหาอุปสรรคมากและไม่สอดคล้องกับการแก้ไขปัญหาของสังคมควรยุติโครงการเสียเพื่อลดความสูญเสียให้น้อยลง หรือในกรณีที่มีโครงการที่มีลักษณะแข่งขันกันการประเมินผลจะทำให้ทราบว่าโครงการใดมีประสิทธิภาพในการแก้ไขปัญหาของสาธารณชนสมควรสนับสนุนให้ดำเนินการต่อไป ส่วนโครงการที่ไม่ประสบความสำเร็จ หรือให้ผลตอบแทนน้อยกว่ามาก ก็ควรยกเลิกทิ้งเสีย

๘.คณะกรรมการติดตามและประเมินผลแผนพัฒนาองค์การบริหารส่วนตำบลโพธิ์ตรุ

๑.	นายเผชญิ คำสอน	ประธานสภา อบต.โพธิ์ตรุ	ประธานกรรมการ
๒.	นายสัญญา จุกกันย์	สมาชิกสภาองค์การบริหารส่วนตำบล หมู่ที่ ๔	กรรมการ
๓.	นายอุเทน พลอยกระจ่าง	สมาชิกสภาองค์การบริหารส่วนตำบล หมู่ที่ ๒	กรรมการ
๔.	นางนินสา อเนกศิลป์	ตัวแทนประชาคม	กรรมการ
๕.	นายสำเร็จ มาดี	ผู้แทนประชาคม	กรรมการ
๖.	ผอ.รพ.สต.ตำบลโพธิ์ตรุ	ผู้แทนภาคราชการ	กรรมการ
๗.	ผู้อำนวยการโรงเรียนวัดไผ่แตง	ผู้แทนภาคราชการ	กรรมการ
๘.	นายเพ็ญพิสุทธิ์ เหล็กไหล	ผู้ทรงคุณวุฒิ	กรรมการ
๙.	นางสาวอรวรรณ แสงเสวก	ผู้ทรงคุณวุฒิ	กรรมการ
๑๐.	นายบุญสม จันทร์อุทอง	ผู้อำนวยการกองช่าง	กรรมการ
๑๑.	นางเดือนจันทร์ สั้งสอนอาตม์	ผู้อำนวยการกองคลัง	กรรมการ/เลขานุการ
๑๒.	นายพงศธร มุลมณี	นักวิเคราะห์นโยบายและแผนปฏิบัติการ	เป็นคณะทำงาน

วิสัยทัศน์ ยุทธศาสตร์องค์การปกครองส่วนท้องถิ่น

๑.วิสัยทัศน์ (vision)

“ตำบลน่าอยู่ เกษตรกรเฟื่องฟู เรียนรู้ไม่จำกัด ประชาชนมีสุข”

๒.ยุทธศาสตร์การพัฒนาขององค์การบริหารส่วนตำบลโพธิ์ตรุ

ยุทธศาสตร์ที่ ๑ การพัฒนาโครงสร้างพื้นฐาน

ยุทธศาสตร์ที่ ๒ การพัฒนาด้านการศึกษา ศาสนา ศิลปะ ประเพณีและวัฒนธรรม

ยุทธศาสตร์ที่ ๓ การพัฒนาด้านส่งเสริมคุณภาพชีวิต การลงทุน พานิชยกรรม

ยุทธศาสตร์ที่ ๔ การพัฒนาด้านการจัดระเบียบชุมชนสังคม และการรักษาความสงบเรียบร้อย

ยุทธศาสตร์ที่ ๕ การพัฒนาด้านการส่งเสริมด้านการบริหารจัดการการอนุรักษ์ทรัพยากรธรรมชาติ และสิ่งแวดล้อม

ยุทธศาสตร์ที่ ๖ การพัฒนาด้านการเมือง การบริหาร

๓.เป้าประสงค์

๑. ระบบการคมนาคมขนส่งมีประสิทธิภายได้มาตรฐาน และเพียงพอต่อความต้องการของประชาชน

๒. การพัฒนาด้านการศึกษา สืบสานศิลปะ ประเพณี และวัฒนธรรม

๓. เศรษฐกิจชุมชนมีความเข้มแข็ง มีศักยภาพในการพัฒนาอาชีพ ประชาชนมีรายได้เพิ่มขึ้น

๔. การจัดระเบียบด้านสวัสดิการสังคมมีประสิทธิภาพ ประชาชนมีความปลอดภัยในชีวิตและทรัพย์สิน ๕.

ทรัพยากรธรรมชาติและสิ่งแวดล้อมได้รับการดูแลรักษา ประชาชนมีส่วนร่วมในการอนุรักษ์และฟื้นฟู

๖. การบริหารงานและการปฏิบัติงานของ อบต. มีประสิทธิภาพ ส่งเสริมกระบวนการมีส่วนร่วม และความร่วมมือทุกภาคส่วนในการพัฒนาท้องถิ่น

๔.กลยุทธ์

เพื่อให้บรรลุวิสัยทัศน์ของตำบลโพธิ์ตรุ จำเป็นอย่างยิ่งที่จะต้องให้ความสำคัญกับการวางบทบาทการพัฒนาตำบลโพธิ์ตรุในอนาคตอย่างเหมาะสมและสอดคล้องกับปัญหาความต้องการของประชาชน รวมทั้งสอดคล้องกับศักยภาพและบทบาทหน้าที่ขององค์การบริหารส่วนตำบลเพื่อที่จะให้ประชาชนได้รับประโยชน์สูงสุดดังนั้นจึงได้กำหนดกลยุทธ์ ดังนี้

๑. การพัฒนาโครงสร้างพื้นฐาน ระบบสาธารณูปโภค – สาธารณูปการ

๒. การสร้างความเข้มแข็งของชุมชน และสร้างรายได้ให้ประชาชน

๓. การพัฒนาคุณภาพชีวิตความเป็นอยู่ การทำนุบำรุงรักษาศาสนา ศิลปวัฒนธรรม จารีตประเพณี และภูมิปัญญาท้องถิ่น

๔. การบริหารจัดการที่ และส่งเสริมสนับสนุนการมีส่วนร่วมของประชาชนในการพัฒนาท้องถิ่น

๕. การบริหารทรัพยากรธรรมชาติและสิ่งแวดล้อม

๕.จุดยืนทางยุทธศาสตร์

จากประเด็นความเชื่อมโยงยุทธศาสตร์ที่สำคัญของแผนยุทธศาสตร์ชาติ ๒๐ ปี (พ.ศ.๒๕๖๐ – ๒๕๗๙) แผนพัฒนาเศรษฐกิจและสังคมแห่งชาติฉบับที่ ๑๒ ยุทธศาสตร์จังหวัด ยุทธศาสตร์การพัฒนาขององค์การปกครองส่วนท้องถิ่นในเขตจังหวัด จะเห็นได้ว่ามีความเชื่อมโยงกันอย่างชัดเจนในการนำมาเป็นแนวทางกำหนดประเด็นยุทธศาสตร์การพัฒนาขององค์การปกครองส่วนท้องถิ่น ซึ่งการกำหนดประเด็นยุทธศาสตร์การพัฒนาที่ชัดเจนจะเป็นการเตรียมการพัฒนา เป็นการนำภูมิคุ้มกันที่มีอยู่ พร้อมทั้งเร่งสร้างภูมิคุ้มกันให้เข้มแข็งขึ้น เพื่อเตรียมความพร้อมคน สังคม และระบบเศรษฐกิจของชุมชนให้สามารถปรับตัวรองรับผลกระทบจากการสภาวะการเปลี่ยนแปลงได้อย่างเหมาะสม โดยให้ความสำคัญกับการพัฒนาคน สังคมเศรษฐกิจภายในชุมชนให้มีคุณภาพ ใช้ทรัพยากรที่มีอยู่ภายในชุมชนอย่างคุ้มค่าและเกิดประโยชน์สูงสุด รวมทั้งสร้างโอกาสทางเศรษฐกิจด้วยฐานความรู้ เทคโนโลยี นวัตกรรม และความคิดสร้างสรรค์ บนพื้นฐานการผลิตและการบริโภคที่เป็นมิตรต่อสิ่งแวดล้อม ซึ่งจะนำไปสู่การพัฒนาเพื่อประโยชน์สุขที่ยั่งยืนของชุมชนตามหลักปรัชญาของเศรษฐกิจพอเพียงองค์การบริหารส่วนตำบลโพธิ์ตรุ จึงได้กำหนดจุดยืนแห่งยุทธศาสตร์การพัฒนา (Positioning) ไว้ ๖ ประเด็น ยุทธศาสตร์ เพื่อให้ชุมชนมีรากฐานที่เข้มแข็ง ดังนี้

ยุทธศาสตร์ที่ ๑ การพัฒนาโครงสร้างพื้นฐาน

ยุทธศาสตร์ที่ ๒ การพัฒนาด้านการศึกษา ศาสนา ศิลปะ ประเพณีและวัฒนธรรม

ยุทธศาสตร์ที่ ๓ การพัฒนาด้านส่งเสริมคุณภาพชีวิต การลงทุน พานิชยกรรม

ยุทธศาสตร์ที่ ๔ การพัฒนาด้านการจัดระเบียบชุมชนสังคม และการรักษาความสงบเรียบร้อย

ยุทธศาสตร์ที่ ๕ การพัฒนาด้านการส่งเสริมด้านการบริหารจัดการอนุรักษัทรัพยากรธรรมชาติและสิ่งแวดล้อม

ยุทธศาสตร์ที่ ๖ การพัฒนาด้านการเมือง การบริหาร

๖. ตัวชี้วัด

๑. โครงสร้างพื้นฐานในเขตตำบลมีการพัฒนาเพิ่มขึ้น

๒. ประชาชนได้รับการพัฒนาด้านคุณภาพชีวิตทุกๆ ด้าน

๓. ประชาชนมีความปลอดภัยในชีวิตและทรัพย์สิน และจัดระเบียบชุมชนให้น่าอยู่

๔. มีการพัฒนาและส่งเสริมอาชีพ การลงทุน การพาณิชย์ และการกระจายรายได้ของประชาชน

๕. สร้างจิตสำนึกและความตระหนักในการจัดการทรัพยากรธรรมชาติและสิ่งแวดล้อม จัดระบบบำบัดน้ำเสียของชุมชน พัฒนาด้านการจัดเก็บขยะมูลฝอยและสิ่งปฏิกูล และป้องกันและแก้ไขปัญหาจากภัยธรรมชาติ

๖. ส่งเสริมและพัฒนาการศึกษาของเด็ก เยาวชนและประชาชน และส่งเสริมศิลปวัฒนธรรม จารีตประเพณี และภูมิปัญญาท้องถิ่น

๗. จัดอบรมและสนับสนุนกลุ่มเกษตรกรหรือประชาชนในพื้นที่ดำเนินชีวิตด้วยหลักปรัชญาเศรษฐกิจพอเพียง

๘. การบริหารงานของตำบลยึดหลักธรรมาภิบาล ประชาชนตรวจสอบการบริหารจัดการงานของตำบลได้และเพิ่มช่องทางการรับรู้ข้อมูลข่าวสารของประชาชน

-๑๖-

๗. คำเป้าหมาย

๑. ตำบลจัดให้มีโครงสร้างพื้นฐานในด้านต่างๆ เพื่อให้บริการประชาชนได้ปีละไม่น้อยกว่า ร้อยละ ๒๐ ของงบประมาณที่ตั้งไว้ในข้อบัญญัติ

๒. ประชาชนในเขตตำบล มีความรู้และเข้ามามีส่วนร่วมในการพัฒนาการส่งเสริมอาชีพ การใช้ชีวิตตามหลักปรัชญาเศรษฐกิจพอเพียง ตามที่ตำบลได้มีเป้าหมายของโครงการ

๓. ประชาชนในตำบลโพธิ์ตรุดำเนินชีวิตด้วยหลักปรัชญาเศรษฐกิจพอเพียงเพิ่มมากขึ้น

๔. จำนวนผู้สูงอายุ ผู้พิการ ผู้ป่วยเอดส์ และประชาชนโดยทั่วไปที่มีสิทธิและลงทะเบียนกับตำบลเพื่อขอรับสิทธิได้รับบริการอย่างทั่วถึงทุกคน ๑๐๐ เปอร์เซ็นต์

๕. จำนวนครัวเรือนในตำบลโพธิ์ตรุสามารถบริหารจัดการขยะได้ด้วยตนเองเพิ่มขึ้นร้อยละ ๑๐ ครัวเรือนต่อปี

๖. ประชาชนผู้ประสบสาธารณภัยมีความพึงพอใจในการแก้ไขปัญหาความเดือดร้อน ร้อยละ ๘๐

๗. ปัญหาเสพติดที่เกิดขึ้นในพื้นที่ลดลง

๘. แผนงาน

๑ แผนงานบริหารงานงานทั่วไป

๒ แผนงานการรักษาความสงบภายใน

๓ แผนงานการศึกษา

๔ แผนงานสาธารณสุข

๕ แผนงานสังคมสงเคราะห์

๖ แผนงานเคหะและชุมชน

๗ แผนงานสร้างความเข้มแข็งของชุมชน

๘ แผนงานการศาสนาวัฒนธรรมและนันทนาการ

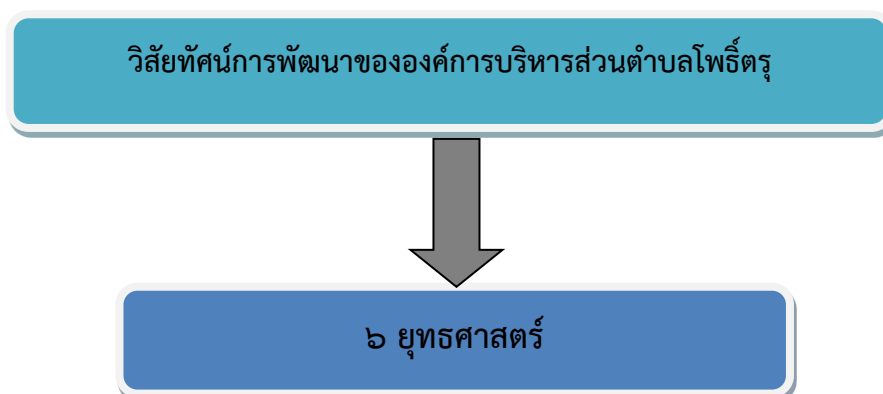
๙ แผนงานอุตสาหกรรมและการโยธา

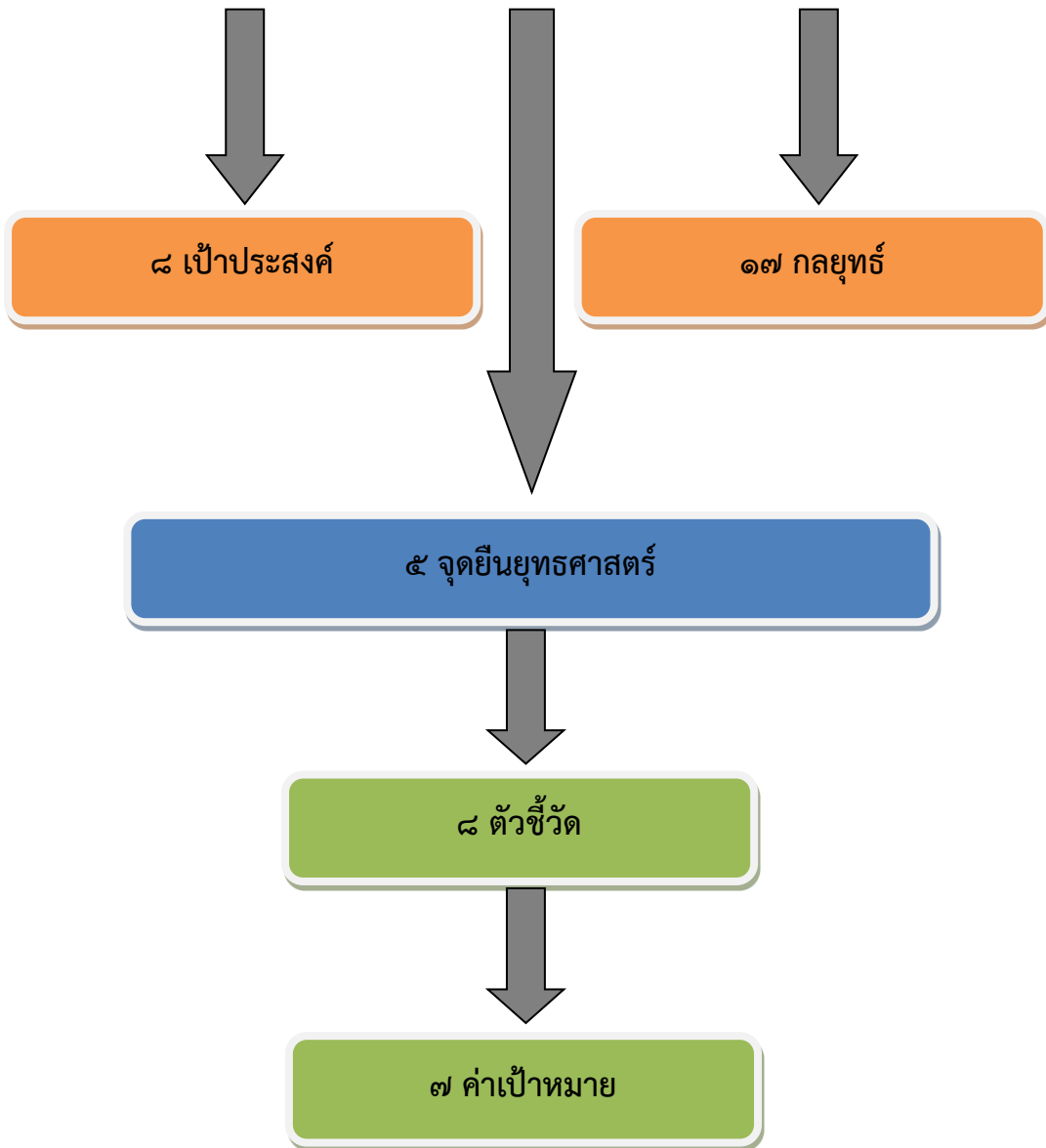
๑๐ แผนงานการเกษตร

๑๑ แผนงานการพาณิชย์

๑๒ แผนงานงบกลาง

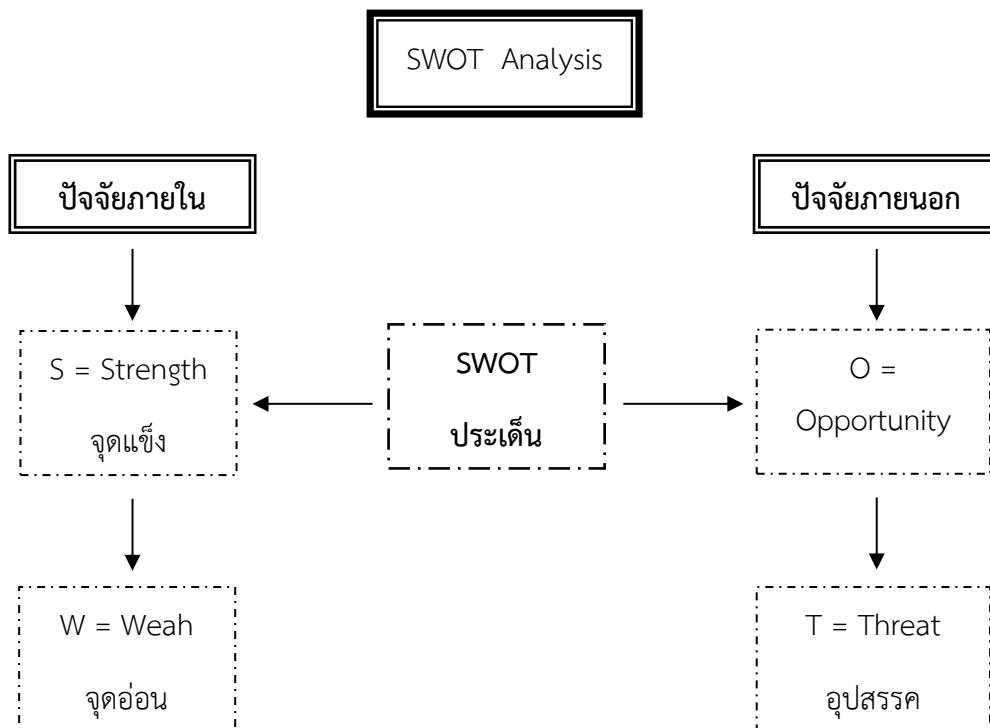
๙. ความเชื่อมโยงทางยุทธศาสตร์ในภาพรวม





ส่วนที่ ๓ การวิเคราะห์สภาพแวดล้อม

การติดตามและประเมินผลแผนพัฒนา จำเป็นต้องมีการวิเคราะห์สภาพแวดล้อมของท้องถิ่น ดำเนินการวิเคราะห์สภาพแวดล้อมท้องถิ่น ในระดับชุมชนและทั้งในเขตองค์กรปกครองส่วนท้องถิ่น และรวมทั้งตำบล อำเภอ และเขต อปท.ข้างเคียง ซึ่งมีปฏิสัมพันธ์ซึ่งกันและกันกับสภาพแวดล้อมภายใต้สังคมที่เป็นทั้งระบบเปิดมากกว่าระบบปิดในปัจจุบัน การวิเคราะห์สภาพแวดล้อมเป็นการวิเคราะห์สภาพแวดล้อมทั้งภายนอกและภายใน โดยผลการวิเคราะห์สภาพแวดล้อมมีดังนี้



การวิเคราะห์จุดแข็ง (Strength = S) เป็นการพิจารณาปัจจัยภายในของหน่วยงานในส่วนที่ดี ความเข้มแข็ง ความสามารถ ศักยภาพ ส่วนที่ส่งเสริมความสำเร็จซึ่งจะพิจารณาในด้านต่างๆ

การวิเคราะห์จุดอ่อน (Weakness = W) เป็นการพิจารณาปัจจัยภายในหน่วยงานว่ามีส่วนเสีย ความอ่อนแอ ข้อจำกัด ความไม่พร้อม ซึ่งจะพิจารณาในด้านต่างๆ เช่นเดียวกับการวิเคราะห์จุดแข็ง

การวิเคราะห์โอกาส (Opportunity = O) เป็นการศึกษาสภาพแวดล้อมภายนอกกว่ามีสภาพเป็นอย่างไร โดยพิจารณาด้านเศรษฐกิจ สังคม การเมืองการปกครองและเทคโนโลยี

การวิเคราะห์ปัญหาอุปสรรคหรือข้อจำกัด (Threat = T) เป็นการศึกษาสภาพแวดล้อมภายนอกที่เป็นอุปสรรคหรือภาวะคุกคาม ก่อให้เกิดผลเสีย โดยพิจารณาด้านเศรษฐกิจ สังคม การเมืองการปกครอง และเทคโนโลยี

การวิเคราะห์ศักยภาพเพื่อประเมินสถานการณ์การพัฒนาในปัจจุบันและโอกาสการพัฒนาในอนาคต องค์การบริหารส่วนตำบลโพธิ์ตรุ ที่ตั้งลักษณะภูมิประเทศเป็นที่ดอนและที่ราบลุ่ม มีความอุดมสมบูรณ์เหมาะแก่การเพาะปลูก และเลี้ยงสัตว์ ประกอบกับการคมนาคมที่สะดวก สามารถเดินทางติดต่อระหว่างจังหวัดได้อย่างรวดเร็ว โดยได้ดำเนินการวิเคราะห์ข้อมูล ดังต่อไปนี้

การวิเคราะห์ศักยภาพเพื่อประเมินสถานการณ์การพัฒนาในปัจจุบันและโอกาสการพัฒนาในอนาคตของท้องถิ่น ด้วยเทคนิค SWOT Analysis (จุดแข็ง จุดอ่อน โอกาส และอุปสรรค)

๑.การวิเคราะห์สภาพแวดล้อมภายใน

เป็นการตรวจสอบ ประเมินและกรองปัจจัยหรือข้อมูลจากสภาพแวดล้อมในท้องถิ่น ปัจจัยใดเป็นจุดแข็งหรือจุดอ่อนที่องค์กรปกครองส่วนท้องถิ่นจะแสวงหาโอกาสพัฒนาและหลีกเลี่ยงอุปสรรคที่อาจจะเกิดขึ้นได้ ซึ่งการติดตามและประเมินผลโดยกำหนดให้มีการวิเคราะห์สภาพแวดล้อมภายใน โดยคณะกรรมการได้ดำเนินการวิเคราะห์สภาพแวดล้อมภายในโดยวิเคราะห์ ตรวจสอบ ติดตามองค์กรปกครองส่วนท้องถิ่นเพื่อวิเคราะห์ถึงจุดแข็งและจุดอ่อน โอกาส ข้อจำกัด ซึ่งมีรายละเอียดผลการวิเคราะห์ดังนี้

จุดแข็ง (Strength)

๑. องค์การบริหารส่วนตำบลโพธิ์ตรุแบ่งส่วนราชการออกเป็น ๓ กอง คือ สำนักงานปลัด กองคลัง กองช่าง และมีคำสั่งแบ่งหน้าที่การทำงานอย่างชัดเจน
๒. มีสายการบังคับบัญชาที่ชัดเจน
๓. การจัดโครงการ/กิจกรรมต่างๆ มีการประสานงานประชุมปรึกษาหารือก่อนทุกครั้ง
๔. ผู้บริหารใช้พฤติกรรมการบริหารแบบครอบครัวสมาชิกในองค์กร
๕. บุคลากรมีวิธีการในการทำงานเป็นทีม
๖. มีโครงสร้างที่กำหนดให้ผู้บริหารมาจากการเลือกตั้งโดยตรงของประชาชน ทำให้การตัดสินใจของผู้บริหารสนองตอบความต้องการของประชาชนได้ตรงประเด็น
๗. ผู้บริหารและสมาชิกสภา อบต. มีความใกล้ชิดและเข้าถึงประชาชนได้อย่างเป็นกันเอง
๘. ผู้บริหารท้องถิ่นสามารถกำหนดนโยบายได้เองภายใต้กรอบของกฎหมาย
๙. สามารถจัดกรอบอัตรากำลังได้เองตามภารกิจหน้าที่ที่ได้รับ
๑๐. เป็นหน่วยงานที่มีความใกล้ชิดประชาชนมากที่สุด

จุดอ่อน (Weakness)

๑. งบประมาณของ อบต. มีจำนวนจำกัดเมื่อเทียบกับภารกิจหน้าที่ที่ได้รับ
๒. ขาดการส่งเสริมด้านการรวมกลุ่มอาชีพอย่างจริงจัง
๓. ขาดบุคลากรที่มีความชำนาญเฉพาะทางในการปฏิบัติงาน บุคลากรรับผิดชอบงานหลายด้าน
๔. การรวมกลุ่มและการสร้างเครือข่ายมีน้อย
๕. มีระเบียบ/กฎหมายใหม่ๆ มีการเปลี่ยนแปลงบ่อย ทำให้การปฏิบัติงานของบุคลากรไม่ทันต่อเหตุการณ์
๖. อบต.โพธิ์ตรุ มีภารกิจที่ต้องดำเนินการแต่ไม่มีหน่วยงานรองรับอย่างเพียงพอ

๒.การวิเคราะห์สภาพแวดล้อมภายนอก

เป็นการตรวจสอบ ประเมินและกรองปัจจัยหรือข้อมูลจากสภาพแวดล้อมภายนอกที่มีผลกระทบต่อท้องถิ่น เช่น สภาพเศรษฐกิจ เทคโนโลยี การเมือง กฎหมาย สังคม สิ่งแวดล้อม วิเคราะห์เพื่อให้เกิดการ บูรณาการ (integration) ร่วมกันกับองค์กรปกครองส่วนท้องถิ่น หน่วยงานราชการหรือรัฐวิสาหกิจ การวิเคราะห์สภาพภายนอกนี้ เป็นการระบุถึงโอกาสและอุปสรรคที่จะต้องดำเนินการและแก้ไขปัญหาที่เกิดขึ้น ซึ่งมีรายละเอียดผลการวิเคราะห์ดังนี้

โอกาส (Opportunity)

๑. พระราชบัญญัติกำหนดแผนและขั้นตอนการกระจายอำนาจให้แก่องค์กรปกครองส่วนท้องถิ่น พ.ศ.๒๕๔๒ ได้กำหนดการถ่ายโอนภารกิจ อำนาจหน้าที่ในการบริการสาธารณะให้ อปท.
๒. มีโรงพยาบาลส่งเสริมสุขภาพตำบลโพธิ์ตรุ เข้ามาร่วมบูรณาการการทำงานด้านการส่งเสริมสุขภาพผู้สูงอายุ การจัดการสุขภาพของประชาชน การควบคุมและป้องกันโรคติดต่อ
๓. มีพื้นที่ส่วนใหญ่ทำการเกษตร

อุปสรรค (Threat)

๑. ต้นทุนการผลิตราคาสูง เช่น ราคาน้ำมัน เมล็ดพันธุ์พืช ค่าขนส่ง ค่าแรงงานสูงขึ้น
๒. ประชาชนยังขาดความรู้ความเข้าใจในกฎหมายที่เกี่ยวข้องกับตัวเอง เช่น สิทธิเสรีภาพ การมีส่วนร่วมในการจัดทำแผนพัฒนาตำบล ฯลฯ
๓. เกษตรกรไม่มีความรู้ในการนำเทคโนโลยีใหม่ๆ มาประยุกต์ใช้ในการปรับปรุงคุณภาพ และเพิ่มผลผลิต
๔. ปัญหาความขัดแย้งทางการเมืองภายในประเทศ ทำให้การจัดสรรงบประมาณให้แก่ท้องถิ่นล่าช้า ทำให้การกำหนดทิศทางการบริหารงานเพื่อตอบสนองความต้องการของประชาชนไม่ทันตามที่กำหนด
๕. สภาพสังคมบางส่วนในพื้นที่เสี่ยงต่อการระบาดของยาเสพติด ก่อให้เกิดปัญหาอาชญากรรมและครอบครัว

ส่วนที่ ๔

การติดตามและประเมินผลแผนพัฒนาท้องถิ่น

การวัดผลในเชิงปริมาณและเชิงคุณภาพ

(๑) การวัดผลในเชิงคุณภาพ

เครื่องมือที่ใช้ คือแบบกำกับการจัดทำแผน เพื่อประเมินตนเอง แบบวัดกระบวนการปฏิบัติงาน แบบสำรวจความพึงพอใจ ในการวัดผลเชิงคุณภาพโดยภาพรวม โดยได้มีการประเมินความพึงพอใจ ซึ่งการประเมินความพึงพอใจทำให้ทราบถึงผลเชิงคุณภาพในการดำเนินงานของตำบลในภาพรวม โดยเครื่องมือที่ใช้ในการประเมินความพึงพอใจ

โดยเครื่องมือที่ใช้ในการติดตามและประเมินผลในเชิงคุณภาพ มีดังนี้

แบบที่ ๑ แบบการประเมินตนเอง เพื่อเป็นการกำกับการจัดทำแผนพัฒนาท้องถิ่น

แบบที่ ๓ แบบการประเมินแบบมีส่วนร่วม เพื่อประเมินความพึงพอใจต่อผลการดำเนินงานขององค์กรปกครองส่วนท้องถิ่นในภาพรวม และในแต่ละยุทธศาสตร์

แบบที่ ๔ แนวทางการพิจารณาการติดตามและประเมินผลยุทธศาสตร์เพื่อความสอดคล้องแผนพัฒนาท้องถิ่น

แบบที่ ๕ แนวทางการพิจารณาการติดตามและประเมินผลโครงการเพื่อความสอดคล้องแผนพัฒนาท้องถิ่น

แบบที่ ๖ แบบวัดกระบวนการปฏิบัติงาน เพื่อเป็นการประเมินการปฏิบัติงานขององค์กรปกครองส่วนท้องถิ่น

(๒) การวัดผลในเชิงปริมาณ

ตามที่องค์การบริหารส่วนตำบลได้ดำเนินการจัดทำแผนพัฒนาขึ้นมาเพื่อใช้เป็นเครื่องมือในการพัฒนาองค์การบริหารส่วนตำบลให้บรรลุเป้าหมายที่วางไว้ เกิดประสิทธิภาพประสิทธิผลสูงสุดในการแก้ไขปัญหาให้กับประชาชน ในการจัดทำแผนพัฒนานั้นจะต้องมีการติดตามและประเมินแผนพัฒนา ตามระเบียบกระทรวงมหาดไทย ว่าด้วยการจัดทำแผนขององค์กรปกครองส่วนท้องถิ่น พ.ศ. ๒๕๔๘ และที่แก้ไขเพิ่มเติม (ฉบับที่ ๓) พ.ศ. ๒๕๖๑ โดยคณะกรรมการติดตามและประเมินแผนพัฒนาเป็นผู้ดำเนินการติดตามและประเมินผลแผนพัฒนา ซึ่งคณะกรรมการจะต้องดำเนินการกำหนดแนวทาง วิธีการในการติดตามและประเมินผลแผนพัฒนา ดำเนินการติดตามและประเมินผลแผนพัฒนา รายงานผลและเสนอความเห็นซึ่งได้จากการติดตามและประเมินผลแผนพัฒนาท้องถิ่นต่อผู้บริหารท้องถิ่น เพื่อให้ผู้บริหารท้องถิ่นเสนอต่อสภาท้องถิ่น และคณะกรรมการพัฒนาท้องถิ่น พร้อมทั้งประกาศผลการติดตามและประเมินผลแผนพัฒนาท้องถิ่นให้ประชาชนในท้องถิ่นทราบในที่เปิดเผยภายในสิบห้าวันนับแต่วันรายงานผลและเสนอความเห็นดังกล่าว และต้องปิดประกาศไว้เป็นระยะเวลาไม่น้อยกว่าสามสิบวันโดยอย่างน้อยปีละหนึ่งครั้งภายในเดือนธันวาคมของทุกปี

โดยเครื่องมือที่ใช้ในการติดตามและประเมินผลในเชิงปริมาณ มีดังนี้

แบบที่ ๒ แบบติดตามผลการดำเนินงานขององค์กรปกครองส่วนท้องถิ่น

ข้อมูลในระบบ e-plan (www.dla.go.th)

โดยแบบวัดกระบวนการปฏิบัติงาน(Process Performance Measurement System (PPMS))

ลักษณะของแบบวัดกระบวนการปฏิบัติงาน

ระบบการวัดกระบวนการปฏิบัติงานหรือ PPMS เป็นระบบการประเมินที่มีแนวความคิดคล้ายคลึงกับตัวแบบตัวบ่งชี้การปฏิบัติงานเป็นการพิจารณาถึงหน้าที่ของระบบต่างๆ ในลักษณะภาพรวมขององค์กรเพื่อที่จะนำไปสู่การพัฒนา ซึ่งระบบการวัดดังกล่าวจะมองภาพรวมของระบบการวัดกระบวนการปฏิบัติงานอันนำไปสู่การพัฒนากรอบความคิดและการสรุปทเรียนที่เกิดขึ้นต่อไป

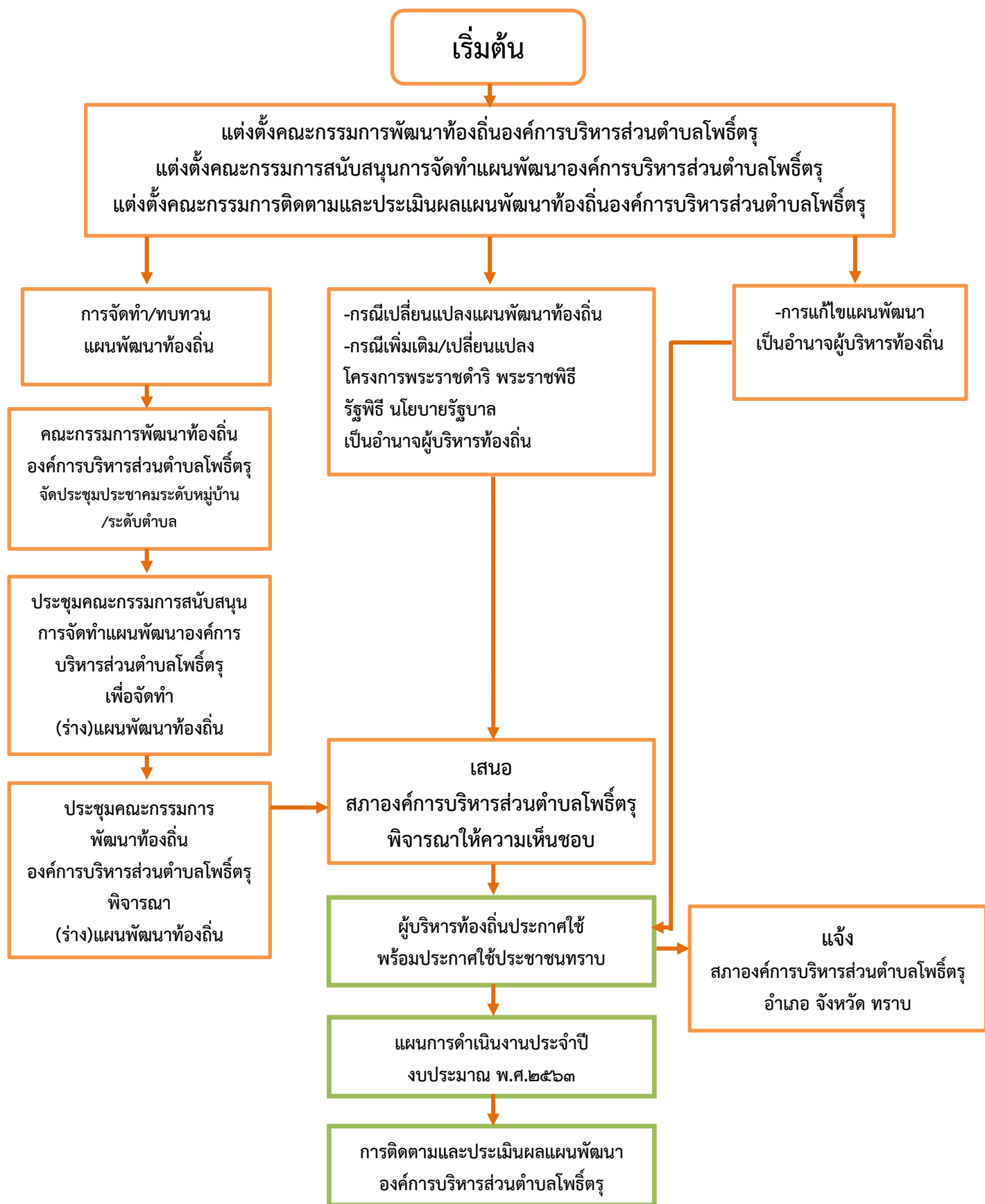
วัตถุประสงค์ในการใช้แบบวัดกระบวนการปฏิบัติงาน

๑. เพื่อให้ทราบถึงประสิทธิภาพของการจัดทำแผนพัฒนาท้องถิ่น
๒. เพื่อให้ทราบกระบวนการปฏิบัติงานของแผนพัฒนาท้องถิ่น
๓. เพื่อให้ทราบถึงประสิทธิภาพในการปฏิบัติงานของหน่วยงานผู้ปฏิบัติ

ขั้นตอนการดำเนินงานตามแบบวัดกระบวนการปฏิบัติงาน

๑. กำหนดตัววัดกระบวนการปฏิบัติงาน
๒. กำหนดเกณฑ์การประเมิน
๓. ดำเนินการประเมิน
๔. สรุปผลการประเมิน เกณฑ์ต้องไม่ต่ำกว่า ๘๐ คะแนน

ผังกระบวนการปฏิบัติงาน งานนโยบายและแผน



แบบที่ ๑ แบบการประเมินตนเอง เพื่อเป็นการกำกับการจัดทำแผนพัฒนาท้องถิ่น

คำชี้แจง : เป็นแบบประเมินตนเองในองในการจัดทำแผนพัฒนาท้องถิ่น โดยจะทำการประเมินและรายงานทุกๆ ครั้ง หลังจากที่องค์กรปกครองส่วนท้องถิ่นได้ประกาศใช้แผนพัฒนาแล้ว

ประเด็นการประเมิน	มีการดำเนินงาน	ไม่มีการดำเนินงาน
ส่วนที่ ๑ คณะกรรมการพัฒนาท้องถิ่น		
๑. มีการจัดตั้งคณะกรรมการพัฒนาท้องถิ่นเพื่อจัดทำแผนพัฒนาท้องถิ่น	✓	
๒. มีการจัดประชุมคณะกรรมการพัฒนาท้องถิ่นเพื่อจัดทำแผนพัฒนาท้องถิ่น	✓	
๓. มีการจัดประชุมอย่างต่อเนื่องสม่ำเสมอ		✓
๔. มีการจัดตั้งคณะกรรมการสนับสนุนการจัดทำแผนพัฒนาท้องถิ่น	✓	
๕. มีการจัดประชุมคณะกรรมการสนับสนุนการจัดทำแผนพัฒนาท้องถิ่น	✓	
๖. มีคณะกรรมการพัฒนาท้องถิ่นและประชาคมท้องถิ่นพิจารณาร่างแผนพัฒนาท้องถิ่น	✓	
ส่วนที่ ๒ การจัดทำแผนการพัฒนาท้องถิ่น		
๗. มีการรวบรวมข้อมูลและปัญหาสำคัญของท้องถิ่นมาจัดทำฐานข้อมูล	✓	
๘. มีการเปิดโอกาสให้ประชาชนเข้ามามีส่วนร่วมในการจัดทำแผน	✓	
๙. มีการวิเคราะห์ศักยภาพของท้องถิ่น (SWOT) เพื่อประเมินสถานภาพการพัฒนาท้องถิ่น	✓	
๑๐. มีการกำหนดวิสัยทัศน์ ยุทธศาสตร์องค์กรปกครองส่วนท้องถิ่น	✓	
๑๑. มีการกำหนดเป้าประสงค์	✓	
๑๒. มีการกำหนดตัวชี้วัดการพัฒนาท้องถิ่น	✓	
๑๓. มีการกำหนดค่าเป้าหมายการพัฒนาท้องถิ่น	✓	
๑๔. มีการกำหนดกลยุทธ์การพัฒนาท้องถิ่น	✓	
๑๕. มีการกำหนดจุดยืนทางยุทธศาสตร์การพัฒนาท้องถิ่น	✓	
๑๖. มีการกำหนดยุทธศาสตร์ที่สอดคล้องกับยุทธศาสตร์ของจังหวัด	✓	
๑๗. มีการอนุมัติและประกาศใช้แผนพัฒนา	✓	
๑๘. มีการกำหนดรูปแบบการติดตามประเมินผลแผนพัฒนาท้องถิ่น	✓	

แบบที่ ๒ แบบติดตามผลการดำเนินงานขององค์กรปกครองส่วนท้องถิ่น

คำชี้แจง : เป็นแบบติดตามตนเอง โดยมีวัตถุประสงค์เพื่อติดตามผลการดำเนินงานตามแผนพัฒนาขององค์กรปกครองส่วนท้องถิ่น ภายใต้แผนพัฒนาท้องถิ่น ๕ ปี โดยมีกำหนดระยะเวลาในการติดตามและรายงานผลการดำเนินงานเริ่มตั้งแต่สิ้นสุดการดำเนินงานในเดือนตุลาคม - กันยายน

ส่วนที่ ๑ ข้อมูลทั่วไป

๑.ชื่อ องค์กรบริหารส่วนตำบลโพธิ์ตรุ อำเภอเมืองลพบุรี จังหวัดลพบุรี

๒.รายงานผลการดำเนินงาน

ครั้งที่ ๑ ระหว่างวันที่ ๑ ตุลาคม ๒๕๖๔ - ๓๑ มีนาคม ๒๕๖๕

ส่วนที่ ๒ ผลการดำเนินงานตามแผนพัฒนาท้องถิ่น(พ.ศ.๒๕๖๑ - พ.ศ.๒๕๖๕)

๓.ผลการดำเนินงานตามแผนพัฒนาท้องถิ่น พ.ศ.๒๕๖๕

ยุทธศาสตร์	จำนวนโครงการที่เสร็จ		จำนวนโครงการที่อยู่ในระหว่างดำเนินการ		จำนวนโครงการที่ยังไม่ได้ดำเนินการ		จำนวนโครงการทั้งหมด	
	จำนวน	ร้อยละ	จำนวน	ร้อยละ	จำนวน	ร้อยละ	จำนวน	ร้อยละ
๑.การพัฒนาด้านโครงสร้างพื้นฐาน แหล่งน้ำ และการบริการสาธารณะ	๑	๒.๖๓	-	-	๕๗	๓๙.๐๕	๖๕	๔๔.๕๒
๒.การพัฒนาด้านการศึกษา ศาสนา ศิลปะ และวัฒนธรรม	๑	๒.๙๕	-	-	๑๓	๘.๙๑	๑๔	๑๒.๓๓
๓.การพัฒนาด้านส่งเสริมคุณภาพชีวิต การลงทุน พาณิชยกรรม	๖	๔.๑๑	-	-	๒๙	๑๙.๘๗	๓๕	๒๓.๙๘
๔.การพัฒนาด้านการจัดระเบียบชุมชน สังคม และการรักษาความสงบเรียบร้อย	๑	๐.๖๘	-	-	๒	๑.๓๗	๓	๒.๐๖
๕.การพัฒนาด้านการบริหารจัดการและการอนุรักษ์ทรัพยากรธรรมชาติ	๓	๒.๐๕	-	-	๖	๔.๑๑	๙	๖.๑๖
๖.การพัฒนาด้านการเมือง การบริหาร	๓	๒.๐๕	-	-	๑๓	๘.๙๐	๑๖	๑๐.๙๖
รวม	๑๕	๑๔.๕๓	-	-	๑๒๐	๘๒.๒๑	๑๔๖	๑๐๐

๔.การเบิกจ่ายงบประมาณปี พ.ศ.๒๕๖๕

ยุทธศาสตร์	งบประมาณตาม ข้อบัญญัติ	เงินอุดหนุน	รวม
	จำนวนเงิน	จำนวนเงิน	จำนวนเงิน
๑.การพัฒนาด้านโครงสร้างพื้นฐาน แหล่งน้ำ และการบริการสาธารณะ	๔๘๕,๐๐๐	-	๔๘๕,๐๐๐
๒.การพัฒนาด้านการศึกษา ศาสนา ศิลปะ และวัฒนธรรม	๑๒๐,๐๐๐	-	๑๒๐,๐๐๐
๓.การพัฒนาด้านส่งเสริมคุณภาพชีวิต การลงทุน พาณิชยกรรม	๒๐๘,๐๐๐	-	๒๐๘,๐๐๐
๔.การพัฒนาด้านการจัดระเบียบชุมชน สังคม และการรักษาความสงบเรียบร้อย	๒๐,๐๐๐	-	๒๐,๐๐๐
๕.การพัฒนาด้านการบริหารจัดการและการอนุรักษ์ทรัพยากรธรรมชาติ	๕๕,๐๐๐	-	๕๕,๐๐๐
๖.การพัฒนาด้านการเมือง การบริหาร	๑,๘๕๐,๖๐๐	-	๑,๘๕๐,๖๐๐
รวม	๒,๗๓๘,๖๐๐	-	๒,๗๓๘,๖๐๐

ส่วนที่ ๓ ปัญหาและอุปสรรคในการปฏิบัติงาน

- ๑.เนื่องจากงบประมาณมีจำนวนจำกัด ไม่สามารถกระจายทำโครงการได้ทุกยุทธศาสตร์ และความต้องการของประชาชนมีมาก
- ๒.โครงการเกินศักยภาพมีจำนวนมาก จึงไม่สามารถดำเนินการได้ทั้งหมดทุกโครงการ
- ๓.ประชาชนในตำบลขาดความเข้าใจในการจัดทำแผนพัฒนาท้องถิ่น
- ๔.ประชาชนไม่ให้ความสำคัญกับการจัดทำแผนพัฒนาท้องถิ่น

**แบบที่ ๓ แบบการประเมินแบบมีส่วนร่วม เพื่อประเมินความพึงพอใจต่อผลการดำเนินงาน
ขององค์กรปกครองส่วนท้องถิ่นในภาพรวม และในแต่ละยุทธศาสตร์**

ส่วนที่ ๑ ข้อมูลทั่วไป

๑. เพศ () ชาย (๕๐ คน) () หญิง (๕๐ คน)
๒. อายุ () ต่ำกว่า ๒๐ ปี (๑๖ คน) () ๒๐-๓๐ ปี (๑๖ คน) () ๓๑-๔๐ ปี (๑๖ คน)
() ๔๑-๕๐ ปี (๒๐ คน) () ๕๑-๖๐ ปี (๑๖ คน) () มากกว่า ๖๐ ปี (๑๖ คน)
๓. การศึกษา () ประถมศึกษา (๒๐ คน) () มัธยมศึกษาหรือเทียบเท่า (๒๘ คน)
() อนุปริญญา หรือเทียบเท่า (๓๖ คน)
() ปริญญาตรี (๑๖ คน) () สูงกว่าปริญญาตรี () อื่น ๆ
๔. อาชีพหลัก () รับราชการ (๒ คน) () เอกชน/รัฐวิสาหกิจ () ค้าขาย-ธุรกิจส่วนตัว (๒๖ คน)
() รับจ้าง (๑๖ คน) () นักเรียน นักศึกษา (๑๖ คน) () เกษตรกร (๔๐ คน)
() อื่นๆ ระบุ.....

ส่วนที่ ๒ ความพึงพอใจต่อผลการดำเนินงานขององค์กรปกครองส่วนท้องถิ่น

คำชี้แจง : แบบสำรวจความพึงพอใจของประชาชน ต่อการดำเนินงานขององค์กรปกครองส่วนท้องถิ่นในภาพรวม โดยกำหนดให้มีการเก็บข้อมูลปีละ ๑ ครั้ง หลังจากสิ้นสุดปีงบประมาณ

๕. ท่านมีความพึงพอใจต่อผลการดำเนินงานขององค์กรปกครองส่วนท้องถิ่นในภาพรวมมากน้อยเพียงใด

ประเด็น	พอใจมาก	พอใจ	ไม่พอใจ
๑) มีการเปิดโอกาสให้ประชาชนมีส่วนร่วมในโครงการ / กิจกรรม	๒๕%	๗๕%	๐%
๒) มีการประชาสัมพันธ์ให้ประชาชนรับรู้ข้อมูลของโครงการ / กิจกรรม	๒๕%	๗๕%	๐%
๓) มีการเปิดโอกาสให้ประชาชนแสดงความคิดเห็นในโครงการ / กิจกรรม	๓๕.๗๑%	๖๔.๒๙%	๐%
๔) มีการรายงานผลการดำเนินงานของโครงการ / กิจกรรม	๒๕%	๗๑.๔๓%	๓.๕๗%
๕) การเปิดโอกาสให้ประชาชนตรวจสอบการดำเนินโครงการ / กิจกรรม	๒๕%	๖๗.๘๖%	๓.๕๗%
๖) การดำเนินงานเป็นไปตามระยะเวลาที่กำหนด	๓๒.๑๔%	๖๗.๘๖%	๐%
๗) ผลการดำเนินโครงการ / กิจกรรมนำไปสู่การแก้ไขปัญหาของประชาชนในท้องถิ่น	๓๒.๑๔%	๖๗.๘๖%	๐%
๘) การแก้ไขปัญหา และการตอบสนองความต้องการของประชาชน	๒๘.๕๗%	๗๑.๔๓%	๐%
๙) ประโยชน์ที่ประชาชนได้รับจากการดำเนินโครงการ / กิจกรรม	๓๒.๑๔%	๖๗.๘๖%	๐%

ส่วนที่ ๓ ความพึงพอใจต่อผลการดำเนินงานขององค์กรปกครองส่วนท้องถิ่น

คำชี้แจง แบบสำรวจความพึงพอใจของประชาชน ต่อการดำเนินงานขององค์กรปกครองส่วนท้องถิ่น

ในแต่ละยุทธศาสตร์ โดยกำหนดให้มีการเก็บข้อมูลปีละ ๑ ครั้ง หลังจากสิ้นสุดปีงบประมาณ

๖.หากให้ท่านประเมินความพึงพอใจต่อผลการดำเนินงานขององค์การบริหารส่วนตำบลโพธิ์ตรุ ในการพัฒนาและส่งเสริมการบริหารกิจการบ้านเมืองที่ดี โดยให้คะแนนเต็ม ๑๐ ท่านจะให้คะแนนองค์การบริหารส่วนตำบลโพธิ์ตรุของท่านเท่าใด

ยุทธศาสตร์ที่ ๑ ยุทธศาสตร์การพัฒนาด้านโครงสร้างพื้นฐาน แหล่งน้ำ และการบริการสาธารณะ

ความพึงพอใจ	คะแนน (๑๐ คะแนน)
๑) มีการเปิดโอกาสให้ประชาชนมีส่วนร่วมในโครงการ / กิจกรรม	๗.๖๑
๒) มีการประชาสัมพันธ์ให้ประชาชนรับรู้ข้อมูลของโครงการ / กิจกรรม	๗.๕๐
๓) มีการเปิดโอกาสให้ประชาชนแสดงความคิดเห็นในโครงการ / กิจกรรม	๗.๕๐
๔) มีการรายงานผลการดำเนินงานของโครงการ / กิจกรรม ให้ประชาชนทราบ	๗.๔๓
๕) การเปิดโอกาสให้ประชาชนตรวจสอบการดำเนินโครงการ / กิจกรรม	๗.๒๕
๖) การดำเนินงานเป็นไปตามระยะเวลาที่กำหนด	๗.๔๓
๗) ผลการดำเนินโครงการ / กิจกรรมนำไปสู่การแก้ไขปัญหาของประชาชนในท้องถิ่น	๗.๔๖
๘) ประโยชน์ที่ประชาชนได้รับจากการดำเนินโครงการ / กิจกรรม	๗.๕๔
รวม	๗.๔๖

ยุทธศาสตร์ที่ ๒ ยุทธศาสตร์การพัฒนาคุณภาพชีวิตและสังคม

ความพึงพอใจ	คะแนน (๑๐ คะแนน)
๑) มีการเปิดโอกาสให้ประชาชนมีส่วนร่วมในโครงการ / กิจกรรม	๗.๖๘
๒) มีการประชาสัมพันธ์ให้ประชาชนรับรู้ข้อมูลของโครงการ / กิจกรรม	๗.๔๓
๓) มีการเปิดโอกาสให้ประชาชนแสดงความคิดเห็นในโครงการ / กิจกรรม	๗.๕๔
๔) มีการรายงานผลการดำเนินงานของโครงการ / กิจกรรม ให้ประชาชนทราบ	๗.๖๑
๕) การเปิดโอกาสให้ประชาชนตรวจสอบการดำเนินโครงการ / กิจกรรม	๗.๓๙
๖) การดำเนินงานเป็นไปตามระยะเวลาที่กำหนด	๗.๖๘
๗) ผลการดำเนินโครงการ / กิจกรรมนำไปสู่การแก้ไขปัญหาของประชาชนในท้องถิ่น	๗.๗๕
๘) ประโยชน์ที่ประชาชนได้รับจากการดำเนินโครงการ / กิจกรรม	๗.๘๒
รวม	๗.๖๑

ยุทธศาสตร์ที่ ๓ ยุทธศาสตร์การพัฒนาด้านการบริหารและจัดการ

ความพึงพอใจ	คะแนน (๑๐ คะแนน)
๑) มีการเปิดโอกาสให้ประชาชนมีส่วนร่วมในโครงการ / กิจกรรม	๗.๔๖
๒) มีการประชาสัมพันธ์ให้ประชาชนรับรู้ข้อมูลของโครงการ / กิจกรรม	๗.๕๔
๓) มีการเปิดโอกาสให้ประชาชนแสดงความคิดเห็นในโครงการ / กิจกรรม	๗.๖๑
๔) มีการรายงานผลการดำเนินงานของโครงการ / กิจกรรม ให้ประชาชนทราบ	๗.๕๔
๕) การเปิดโอกาสให้ประชาชนตรวจสอบการดำเนินโครงการ / กิจกรรม	๗.๕๐
๖) การดำเนินงานเป็นไปตามระยะเวลาที่กำหนด	๗.๗๑
๗) ผลการดำเนินโครงการ / กิจกรรมนำไปสู่การแก้ไขปัญหาของประชาชนในท้องถิ่น	๗.๕๗
๘) ประโยชน์ที่ประชาชนได้รับจากการดำเนินโครงการ / กิจกรรม	๗.๖๘
รวม	๗.๕๘

ยุทธศาสตร์ที่ ๔ ยุทธศาสตร์การพัฒนาด้านทรัพยากรธรรมชาติและสิ่งแวดล้อม

ความพึงพอใจ	คะแนน (๑๐ คะแนน)
๑) มีการเปิดโอกาสให้ประชาชนมีส่วนร่วมในโครงการ / กิจกรรม	๗.๔๖
๒) มีการประชาสัมพันธ์ให้ประชาชนรับรู้ข้อมูลของโครงการ / กิจกรรม	๗.๖๘
๓) มีการเปิดโอกาสให้ประชาชนแสดงความคิดเห็นในโครงการ / กิจกรรม	๗.๖๔
๔) มีการรายงานผลการดำเนินงานของโครงการ / กิจกรรม ให้ประชาชนทราบ	๗.๕๗
๕) การเปิดโอกาสให้ประชาชนตรวจสอบการดำเนินโครงการ / กิจกรรม	๗.๖๑
๖) การดำเนินงานเป็นไปตามระยะเวลาที่กำหนด	๗.๖๑
๗) ผลการดำเนินโครงการ / กิจกรรมนำไปสู่การแก้ไขปัญหาของประชาชนในท้องถิ่น	๗.๖๔
๘) ประโยชน์ที่ประชาชนได้รับจากการดำเนินโครงการ / กิจกรรม	๗.๗๑
รวม	๗.๖๒

ส่วนที่ ๑ ข้อมูลทั่วไป

๑. เพศ () ชาย () หญิง
๒. อายุ () ต่ำกว่า ๒๐ ปี () ๒๐-๓๐ ปี () ๓๑-๔๐ ปี
 () ๔๑-๕๐ ปี () ๕๑-๖๐ ปี () มากกว่า ๖๐ ปี
๓. การศึกษา () ประถมศึกษา () มัธยมศึกษาหรือเทียบเท่า () อนุปริญญา หรือเทียบเท่า
 () ปริญญาตรี () สูงกว่าปริญญาตรี () อื่น ๆ
๔. อาชีพหลัก () รับราชการ () เอกชน/รัฐวิสาหกิจ () ค้าขาย-ธุรกิจส่วนตัว
 () รับจ้าง () นักเรียน นักศึกษา () เกษตรกร
 () อื่นๆ ระบุ.....

ส่วนที่ ๒ ความพึงพอใจต่อผลการดำเนินงานขององค์กรปกครองส่วนท้องถิ่น

คำชี้แจง : แบบสำรวจความพึงพอใจของประชาชน ต่อการดำเนินงานขององค์กรปกครองส่วนท้องถิ่นในภาพรวม โดยกำหนดให้มีการเก็บข้อมูลปีละ ๑ ครั้ง หลังจากสิ้นสุดปีงบประมาณ

๕. ท่านมีความพึงพอใจต่อผลการดำเนินงานขององค์กรปกครองส่วนท้องถิ่นในภาพรวมมากน้อยเพียงใด

ประเด็น	พอใจมาก	พอใจ	ไม่พอใจ
๑) มีการเปิดโอกาสให้ประชาชนมีส่วนร่วมในโครงการ / กิจกรรม	๑๗.๓๙%	๘๒.๖๑%	๐%
๒) มีการประชาสัมพันธ์ให้ประชาชนรับรู้ข้อมูลของโครงการ / กิจกรรม	๑๓.๐๔%	๘๖.๙๖%	๐%
๓) มีการเปิดโอกาสให้ประชาชนแสดงความคิดเห็นในโครงการ / กิจกรรม	๒๑.๗๔%	๗๘.๒๖%	๐%
๔) มีการรายงานผลการดำเนินงานของโครงการ / กิจกรรม	๑๗.๓๙%	๘๒.๖๑%	๐%
๕) การเปิดโอกาสให้ประชาชนตรวจสอบการดำเนินโครงการ / กิจกรรม	๑๗.๓๙%	๘๒.๖๑%	๐%
๖) การดำเนินงานเป็นไปตามระยะเวลาที่กำหนด	๑๗.๓๙%	๘๒.๖๑%	๐%
๗) ผลการดำเนินโครงการ / กิจกรรมนำไปสู่การแก้ไขปัญหาของประชาชนในท้องถิ่น	๑๓.๐๔%	๘๖.๙๖%	๐%
๘) การแก้ไขปัญหา และการตอบสนองความต้องการของประชาชน	๒๑.๗๔%	๗๘.๒๖%	๐%
๙) ประโยชน์ที่ประชาชนได้รับจากการดำเนินโครงการ / กิจกรรม	๑๓.๐๔%	๘๖.๙๖%	๐%

ส่วนที่ ๓ ความพึงพอใจต่อผลการดำเนินงานขององค์กรปกครองส่วนท้องถิ่น

คำชี้แจง แบบสำรวจความพึงพอใจของประชาชน ต่อการดำเนินงานขององค์กรปกครองส่วนท้องถิ่น

ในแต่ละยุทธศาสตร์ โดยกำหนดให้มีการเก็บข้อมูลปีละ ๑ ครั้ง หลังจากสิ้นสุดปีงบประมาณ

๖.หากให้ท่านประเมินความพึงพอใจต่อผลการดำเนินงานขององค์การบริหารส่วนตำบลโพธิ์ตรุ ในการพัฒนาและส่งเสริมการบริหารกิจการบ้านเมืองที่ดี โดยให้คะแนนเต็ม ๑๐ ท่านจะให้คะแนนองค์การบริหารส่วนตำบลโพธิ์ตรุของท่านเท่าใด

ยุทธศาสตร์ที่ ๑ ยุทธศาสตร์การพัฒนาด้านโครงสร้างพื้นฐาน แหล่งน้ำ และการบริการสาธารณะ

ความพึงพอใจ	คะแนน (๑๐ คะแนน)
๑) มีการเปิดโอกาสให้ประชาชนมีส่วนร่วมในโครงการ / กิจกรรม	๗.๙๖
๒) มีการประชาสัมพันธ์ให้ประชาชนรับรู้ข้อมูลของโครงการ / กิจกรรม	๗.๘๗
๓) มีการเปิดโอกาสให้ประชาชนแสดงความคิดเห็นในโครงการ / กิจกรรม	๗.๘๗
๔) มีการรายงานผลการดำเนินงานของโครงการ / กิจกรรม ให้ประชาชนทราบ	๗.๘๓
๕) การเปิดโอกาสให้ประชาชนตรวจสอบการดำเนินโครงการ / กิจกรรม	๗.๖๑
๖) การดำเนินงานเป็นไปตามระยะเวลาที่กำหนด	๗.๗๐
๗) ผลการดำเนินโครงการ / กิจกรรมนำไปสู่การแก้ไขปัญหาของประชาชนในท้องถิ่น	๘.๐๐
๘) ประโยชน์ที่ประชาชนได้รับจากการดำเนินโครงการ / กิจกรรม	๘.๒๒
รวม	๗.๘๘

ยุทธศาสตร์ที่ ๒ ยุทธศาสตร์การพัฒนาคุณภาพชีวิตและสังคม

ความพึงพอใจ	คะแนน (๑๐ คะแนน)
๑) มีการเปิดโอกาสให้ประชาชนมีส่วนร่วมในโครงการ / กิจกรรม	๗.๒๖
๒) มีการประชาสัมพันธ์ให้ประชาชนรับรู้ข้อมูลของโครงการ / กิจกรรม	๗.๐๔
๓) มีการเปิดโอกาสให้ประชาชนแสดงความคิดเห็นในโครงการ / กิจกรรม	๗.๒๒
๔) มีการรายงานผลการดำเนินงานของโครงการ / กิจกรรม ให้ประชาชนทราบ	๗.๐๐
๕) การเปิดโอกาสให้ประชาชนตรวจสอบการดำเนินโครงการ / กิจกรรม	๗.๑๗
๖) การดำเนินงานเป็นไปตามระยะเวลาที่กำหนด	๗.๒๖
๗) ผลการดำเนินโครงการ / กิจกรรมนำไปสู่การแก้ไขปัญหาของประชาชนในท้องถิ่น	๗.๐๐
๘) ประโยชน์ที่ประชาชนได้รับจากการดำเนินโครงการ / กิจกรรม	๖.๙๖
รวม	๗.๑๑

ยุทธศาสตร์ที่ ๓ ยุทธศาสตร์การพัฒนาด้านการบริหารและจัดการ

ความพึงพอใจ	คะแนน (๑๐ คะแนน)
๑) มีการเปิดโอกาสให้ประชาชนมีส่วนร่วมในโครงการ / กิจกรรม	๗.๔๘
๒) มีการประชาสัมพันธ์ให้ประชาชนรับรู้ข้อมูลของโครงการ / กิจกรรม	๗.๕๒
๓) มีการเปิดโอกาสให้ประชาชนแสดงความคิดเห็นในโครงการ / กิจกรรม	๗.๕๗
๔) มีการรายงานผลการดำเนินงานของโครงการ / กิจกรรม ให้ประชาชนทราบ	๗.๔๓
๕) การเปิดโอกาสให้ประชาชนตรวจสอบการดำเนินโครงการ / กิจกรรม	๗.๕๗
๖) การดำเนินงานเป็นไปตามระยะเวลาที่กำหนด	๗.๓๐
๗) ผลการดำเนินโครงการ / กิจกรรมนำไปสู่การแก้ไขปัญหาของประชาชนในท้องถิ่น	๗.๔๘
๘) ประโยชน์ที่ประชาชนได้รับจากการดำเนินโครงการ / กิจกรรม	๗.๗๘
รวม	๗.๕๒

ยุทธศาสตร์ที่ ๔ ยุทธศาสตร์การพัฒนาด้านทรัพยากรธรรมชาติและสิ่งแวดล้อม

ความพึงพอใจ	คะแนน (๑๐ คะแนน)
๑) มีการเปิดโอกาสให้ประชาชนมีส่วนร่วมในโครงการ / กิจกรรม	๗.๗๔
๒) มีการประชาสัมพันธ์ให้ประชาชนรับรู้ข้อมูลของโครงการ / กิจกรรม	๗.๕๗
๓) มีการเปิดโอกาสให้ประชาชนแสดงความคิดเห็นในโครงการ / กิจกรรม	๗.๖๑
๔) มีการรายงานผลการดำเนินงานของโครงการ / กิจกรรม ให้ประชาชนทราบ	๗.๔๘
๕) การเปิดโอกาสให้ประชาชนตรวจสอบการดำเนินโครงการ / กิจกรรม	๗.๔๘
๖) การดำเนินงานเป็นไปตามระยะเวลาที่กำหนด	๗.๔๘
๗) ผลการดำเนินโครงการ / กิจกรรมนำไปสู่การแก้ไขปัญหาของประชาชนในท้องถิ่น	๗.๖๑
๘) ประโยชน์ที่ประชาชนได้รับจากการดำเนินโครงการ / กิจกรรม	๗.๙๖
รวม	๗.๖๑

ส่วนที่ ๑ ข้อมูลทั่วไป

๑. เพศ () ชาย () หญิง
๒. อายุ () ต่ำกว่า ๒๐ ปี () ๒๐-๓๐ ปี (✓) ๓๑-๔๐ ปี
 () ๔๑-๕๐ ปี () ๕๑-๖๐ ปี () มากกว่า ๖๐ ปี
๓. การศึกษา () ประถมศึกษา () มัธยมศึกษาหรือเทียบเท่า () อนุปริญญา หรือเทียบเท่า
 () ปริญญาตรี () สูงกว่าปริญญาตรี () อื่น ๆ
๔. อาชีพหลัก () รับราชการ () เอกชน/รัฐวิสาหกิจ () ค้าขาย-ธุรกิจส่วนตัว
 () รับจ้าง () นักเรียน นักศึกษา () เกษตรกร
 () อื่นๆ ระบุ.....

ส่วนที่ ๒ ความพึงพอใจต่อผลการดำเนินงานขององค์กรปกครองส่วนท้องถิ่น

คำชี้แจง : แบบสำรวจความพึงพอใจของประชาชน ต่อการดำเนินงานขององค์กรปกครองส่วนท้องถิ่นในภาพรวม โดยกำหนดให้มีการเก็บข้อมูลปีละ ๑ ครั้ง หลังจากสิ้นสุดปีงบประมาณ

๕. ท่านมีความพึงพอใจต่อผลการดำเนินงานขององค์กรปกครองส่วนท้องถิ่นในภาพรวมมากน้อยเพียงใด

ประเด็น	พอใจมาก	พอใจ	ไม่พอใจ
๑) มีการเปิดโอกาสให้ประชาชนมีส่วนร่วมในโครงการ / กิจกรรม	๒๔.๒๔%	๗๕.๗๖%	๐%
๒) มีการประชาสัมพันธ์ให้ประชาชนรับรู้ข้อมูลของโครงการ / กิจกรรม	๒๔.๒๔%	๗๕.๗๖%	๐%
๓) มีการเปิดโอกาสให้ประชาชนแสดงความคิดเห็นในโครงการ / กิจกรรม	๑๕.๑๕%	๘๔.๘๕%	๐%
๔) มีการรายงานผลการดำเนินงานของโครงการ / กิจกรรม	๑๒.๑๒%	๘๗.๘๘%	๐%
๕) การเปิดโอกาสให้ประชาชนตรวจสอบการดำเนินโครงการ / กิจกรรม	๒๗.๒๗%	๗๒.๗๓%	๐%
๖) การดำเนินงานเป็นไปตามระยะเวลาที่กำหนด	๑๘.๑๘%	๘๑.๘๒%	๐%
๗) ผลการดำเนินโครงการ / กิจกรรมนำไปสู่การแก้ไขปัญหาของประชาชนในท้องถิ่น	๒๗.๒๗%	๗๒.๗๓%	๐%
๘) การแก้ไขปัญหา และการตอบสนองความต้องการของประชาชน	๓๐.๓๐%	๖๙.๗๐%	๐%
๙) ประโยชน์ที่ประชาชนได้รับจากการดำเนินโครงการ / กิจกรรม	๒๔.๒๔%	๗๕.๗๖%	๐%

ส่วนที่ ๓ ความพึงพอใจต่อผลการดำเนินงานขององค์กรปกครองส่วนท้องถิ่น

คำชี้แจง แบบสำรวจความพึงพอใจของประชาชน ต่อการดำเนินงานขององค์กรปกครองส่วนท้องถิ่น

ในแต่ละยุทธศาสตร์ โดยกำหนดให้มีการเก็บข้อมูลปีละ ๑ ครั้ง หลังจากสิ้นสุดปีงบประมาณ

๖.หากให้ท่านประเมินความพึงพอใจต่อผลการดำเนินงานขององค์การบริหารส่วนตำบลโพธิ์ตรุ ในการพัฒนาและส่งเสริมการบริหารกิจการบ้านเมืองที่ดี โดยให้คะแนนเต็ม ๑๐ ท่านจะให้คะแนนองค์การบริหารส่วนตำบลโพธิ์ตรุของท่านเท่าใด

ยุทธศาสตร์ที่ ๑ ยุทธศาสตร์การพัฒนาด้านโครงสร้างพื้นฐาน แหล่งน้ำ และการบริการสาธารณะ

ความพึงพอใจ	คะแนน (๑๐ คะแนน)
๑) มีการเปิดโอกาสให้ประชาชนมีส่วนร่วมในโครงการ / กิจกรรม	๘.๔๒
๒) มีการประชาสัมพันธ์ให้ประชาชนรับรู้ข้อมูลของโครงการ / กิจกรรม	๘.๐๐
๓) มีการเปิดโอกาสให้ประชาชนแสดงความคิดเห็นในโครงการ / กิจกรรม	๘.๐๙
๔) มีการรายงานผลการดำเนินงานของโครงการ / กิจกรรม ให้ประชาชนทราบ	๘.๓๖
๕) การเปิดโอกาสให้ประชาชนตรวจสอบการดำเนินโครงการ / กิจกรรม	๘.๐๐
๖) การดำเนินงานเป็นไปตามระยะเวลาที่กำหนด	๗.๘๒
๗) ผลการดำเนินโครงการ / กิจกรรมนำไปสู่การแก้ไขปัญหาของประชาชนในท้องถิ่น	๘.๐๖
๘) ประโยชน์ที่ประชาชนได้รับจากการดำเนินโครงการ / กิจกรรม	๘.๓๖
รวม	๘.๑๔

ยุทธศาสตร์ที่ ๒ ยุทธศาสตร์การพัฒนาคุณภาพชีวิตและสังคม

ความพึงพอใจ	คะแนน (๑๐ คะแนน)
๑) มีการเปิดโอกาสให้ประชาชนมีส่วนร่วมในโครงการ / กิจกรรม	๘.๒๑
๒) มีการประชาสัมพันธ์ให้ประชาชนรับรู้ข้อมูลของโครงการ / กิจกรรม	๘.๐๓
๓) มีการเปิดโอกาสให้ประชาชนแสดงความคิดเห็นในโครงการ / กิจกรรม	๗.๘๒
๔) มีการรายงานผลการดำเนินงานของโครงการ / กิจกรรม ให้ประชาชนทราบ	๗.๙๑
๕) การเปิดโอกาสให้ประชาชนตรวจสอบการดำเนินโครงการ / กิจกรรม	๗.๖๔
๖) การดำเนินงานเป็นไปตามระยะเวลาที่กำหนด	๗.๘๒
๗) ผลการดำเนินโครงการ / กิจกรรมนำไปสู่การแก้ไขปัญหาของประชาชนในท้องถิ่น	๘.๐๙
๘) ประโยชน์ที่ประชาชนได้รับจากการดำเนินโครงการ / กิจกรรม	๗.๙๔
รวม	๗.๙๓

ยุทธศาสตร์ที่ ๓ ยุทธศาสตร์การพัฒนาด้านการบริหารและการจัดการ

ความพึงพอใจ	คะแนน (๑๐ คะแนน)
๑) มีการเปิดโอกาสให้ประชาชนมีส่วนร่วมในโครงการ / กิจกรรม	๘.๒๗
๒) มีการประชาสัมพันธ์ให้ประชาชนรับรู้ข้อมูลของโครงการ / กิจกรรม	๘.๐๙
๓) มีการเปิดโอกาสให้ประชาชนแสดงความคิดเห็นในโครงการ / กิจกรรม	๗.๙๗
๔) มีการรายงานผลการดำเนินงานของโครงการ / กิจกรรม ให้ประชาชนทราบ	๘.๐๐
๕) การเปิดโอกาสให้ประชาชนตรวจสอบการดำเนินโครงการ / กิจกรรม	๗.๖๔
๖) การดำเนินงานเป็นไปตามระยะเวลาที่กำหนด	๗.๖๗
๗) ผลการดำเนินโครงการ / กิจกรรมนำไปสู่การแก้ไขปัญหาของประชาชนในท้องถิ่น	๗.๘๘
๘) ประโยชน์ที่ประชาชนได้รับจากการดำเนินโครงการ / กิจกรรม	๘.๑๘
รวม	๗.๙๖

ยุทธศาสตร์ที่ ๔ ยุทธศาสตร์การพัฒนาด้านทรัพยากรธรรมชาติและสิ่งแวดล้อม

ความพึงพอใจ	คะแนน (๑๐ คะแนน)
๑) มีการเปิดโอกาสให้ประชาชนมีส่วนร่วมในโครงการ / กิจกรรม	๘.๐๖
๒) มีการประชาสัมพันธ์ให้ประชาชนรับรู้ข้อมูลของโครงการ / กิจกรรม	๗.๗๐
๓) มีการเปิดโอกาสให้ประชาชนแสดงความคิดเห็นในโครงการ / กิจกรรม	๗.๖๗
๔) มีการรายงานผลการดำเนินงานของโครงการ / กิจกรรม ให้ประชาชนทราบ	๗.๙๔
๕) การเปิดโอกาสให้ประชาชนตรวจสอบการดำเนินโครงการ / กิจกรรม	๗.๗๖
๖) การดำเนินงานเป็นไปตามระยะเวลาที่กำหนด	๗.๗๓
๗) ผลการดำเนินโครงการ / กิจกรรมนำไปสู่การแก้ไขปัญหาของประชาชนในท้องถิ่น	๗.๖๗
๘) ประโยชน์ที่ประชาชนได้รับจากการดำเนินโครงการ / กิจกรรม	๗.๙๗
รวม	๗.๘๑

ส่วนที่ ๑ ข้อมูลทั่วไป

- ๑. เพศ () ชาย () หญิง
- ๒. อายุ () ต่ำกว่า ๒๐ ปี () ๒๐-๓๐ ปี () ๓๑-๔๐ ปี
 (✓) ๔๑-๕๐ ปี () ๕๑-๖๐ ปี () มากกว่า ๖๐ ปี
- ๓. การศึกษา () ประถมศึกษา () มัธยมศึกษาหรือเทียบเท่า () อนุปริญญา หรือเทียบเท่า
 () ปริญญาตรี () สูงกว่าปริญญาตรี () อื่น ๆ
- ๔. อาชีพหลัก () รับราชการ () เอกชน/รัฐวิสาหกิจ () ค้าขาย-ธุรกิจส่วนตัว
 () รับจ้าง () นักเรียน นักศึกษา () เกษตรกร

 () อื่นๆ ระบุ.....

ส่วนที่ ๒ ความพึงพอใจต่อผลการดำเนินงานขององค์กรปกครองส่วนท้องถิ่น

คำชี้แจง : แบบสำรวจความพึงพอใจของประชาชน ต่อการดำเนินงานขององค์กรปกครองส่วนท้องถิ่นในภาพรวม โดยกำหนดให้มีการเก็บข้อมูลปีละ ๑ ครั้ง หลังจากสิ้นสุดปีงบประมาณ

๕. ท่านมีความพึงพอใจต่อผลการดำเนินงานขององค์กรปกครองส่วนท้องถิ่นในภาพรวมมากน้อยเพียงใด

ประเด็น	พอใจมาก	พอใจ	ไม่พอใจ
๑) มีการเปิดโอกาสให้ประชาชนมีส่วนร่วมในโครงการ / กิจกรรม	๒๗.๙๐%	๗๒.๑๐%	๐%
๒) มีการประชาสัมพันธ์ให้ประชาชนรับรู้ข้อมูลของโครงการ / กิจกรรม	๓๐.๒๓%	๖๙.๗๗%	๐%
๓) มีการเปิดโอกาสให้ประชาชนแสดงความคิดเห็นในโครงการ / กิจกรรม	๓๒.๕๖%	๖๗.๔๔%	๐%
๔) มีการรายงานผลการดำเนินงานของโครงการ / กิจกรรม	๒๕.๕๘%	๗๔.๔๒%	๐%
๕) การเปิดโอกาสให้ประชาชนตรวจสอบการดำเนินโครงการ / กิจกรรม	๓๒.๕๖%	๖๗.๔๔%	๐%
๖) การดำเนินงานเป็นไปตามระยะเวลาที่กำหนด	๒๕.๕๘%	๗๔.๔๒%	๐%
๗) ผลการดำเนินโครงการ / กิจกรรมนำไปสู่การแก้ไขปัญหาของประชาชนในท้องถิ่น	๓๒.๕๖%	๖๗.๔๔%	๐%
๘) การแก้ไขปัญหา และการตอบสนองความต้องการของประชาชน	๓๔.๘๘%	๖๕.๑๒%	๐%
๙) ประโยชน์ที่ประชาชนได้รับจากการดำเนินโครงการ / กิจกรรม	๓๔.๘๘%	๖๕.๑๒%	๐%

ส่วนที่ ๓ ความพึงพอใจต่อผลการดำเนินงานขององค์กรปกครองส่วนท้องถิ่น

คำชี้แจง แบบสำรวจความพึงพอใจของประชาชน ต่อการดำเนินงานขององค์กรปกครองส่วนท้องถิ่น

ในแต่ละยุทธศาสตร์ โดยกำหนดให้มีการเก็บข้อมูลปีละ ๑ ครั้ง หลังจากสิ้นสุดปีงบประมาณ

๖.หากให้ท่านประเมินความพึงพอใจต่อผลการดำเนินงานขององค์การบริหารส่วนตำบลโพธิ์ตรุ ในการพัฒนาและส่งเสริมการบริหารกิจการบ้านเมืองที่ดี โดยให้คะแนนเต็ม ๑๐ ท่านจะให้คะแนนองค์การบริหารส่วนตำบลโพธิ์ตรุของท่านเท่าใด

ยุทธศาสตร์ที่ ๑ ยุทธศาสตร์การพัฒนาด้านโครงสร้างพื้นฐาน แหล่งน้ำ และการบริการสาธารณะ

ความพึงพอใจ	คะแนน (๑๐ คะแนน)
๑) มีการเปิดโอกาสให้ประชาชนมีส่วนร่วมในโครงการ / กิจกรรม	๘.๕๘
๒) มีการประชาสัมพันธ์ให้ประชาชนรับรู้ข้อมูลของโครงการ / กิจกรรม	๘.๔๒
๓) มีการเปิดโอกาสให้ประชาชนแสดงความคิดเห็นในโครงการ / กิจกรรม	๘.๒๓
๔) มีการรายงานผลการดำเนินงานของโครงการ / กิจกรรม ให้ประชาชนทราบ	๘.๒๘
๕) การเปิดโอกาสให้ประชาชนตรวจสอบการดำเนินโครงการ / กิจกรรม	๘.๐๒
๖) การดำเนินงานเป็นไปตามระยะเวลาที่กำหนด	๘.๑๙
๗) ผลการดำเนินโครงการ / กิจกรรมนำไปสู่การแก้ไขปัญหาของประชาชนในท้องถิ่น	๘.๓๓
๘) ประโยชน์ที่ประชาชนได้รับจากการดำเนินโครงการ / กิจกรรม	๘.๖๓
รวม	๘.๓๓

ยุทธศาสตร์ที่ ๒ ยุทธศาสตร์การพัฒนาคุณภาพชีวิตและสังคม

ความพึงพอใจ	คะแนน (๑๐ คะแนน)
๑) มีการเปิดโอกาสให้ประชาชนมีส่วนร่วมในโครงการ / กิจกรรม	๘.๔๒
๒) มีการประชาสัมพันธ์ให้ประชาชนรับรู้ข้อมูลของโครงการ / กิจกรรม	๘.๔๔
๓) มีการเปิดโอกาสให้ประชาชนแสดงความคิดเห็นในโครงการ / กิจกรรม	๘.๓๓
๔) มีการรายงานผลการดำเนินงานของโครงการ / กิจกรรม ให้ประชาชนทราบ	๘.๓๐
๕) การเปิดโอกาสให้ประชาชนตรวจสอบการดำเนินโครงการ / กิจกรรม	๘.๐๕
๖) การดำเนินงานเป็นไปตามระยะเวลาที่กำหนด	๘.๑๖
๗) ผลการดำเนินโครงการ / กิจกรรมนำไปสู่การแก้ไขปัญหาของประชาชนในท้องถิ่น	๘.๒๘
๘) ประโยชน์ที่ประชาชนได้รับจากการดำเนินโครงการ / กิจกรรม	๘.๓๗
รวม	๘.๒๙

ยุทธศาสตร์ที่ ๓ ยุทธศาสตร์การพัฒนาด้านการบริหารและการจัดการ

ความพึงพอใจ	คะแนน (๑๐ คะแนน)
๑) มีการเปิดโอกาสให้ประชาชนมีส่วนร่วมในโครงการ / กิจกรรม	๘.๒๘
๒) มีการประชาสัมพันธ์ให้ประชาชนรับรู้ข้อมูลของโครงการ / กิจกรรม	๘.๒๓
๓) มีการเปิดโอกาสให้ประชาชนแสดงความคิดเห็นในโครงการ / กิจกรรม	๘.๑๙
๔) มีการรายงานผลการดำเนินงานของโครงการ / กิจกรรม ให้ประชาชนทราบ	๘.๑๒
๕) การเปิดโอกาสให้ประชาชนตรวจสอบการดำเนินโครงการ / กิจกรรม	๘.๒๖
๖) การดำเนินงานเป็นไปตามระยะเวลาที่กำหนด	๘.๒๘
๗) ผลการดำเนินโครงการ / กิจกรรมนำไปสู่การแก้ไขปัญหาของประชาชนในท้องถิ่น	๘.๓๐
๘) ประโยชน์ที่ประชาชนได้รับจากการดำเนินโครงการ / กิจกรรม	๘.๒๘
รวม	๘.๒๔

ยุทธศาสตร์ที่ ๔ ยุทธศาสตร์การพัฒนาด้านทรัพยากรธรรมชาติและสิ่งแวดล้อม

ความพึงพอใจ	คะแนน (๑๐ คะแนน)
๑) มีการเปิดโอกาสให้ประชาชนมีส่วนร่วมในโครงการ / กิจกรรม	๘.๔๒
๒) มีการประชาสัมพันธ์ให้ประชาชนรับรู้ข้อมูลของโครงการ / กิจกรรม	๘.๔๒
๓) มีการเปิดโอกาสให้ประชาชนแสดงความคิดเห็นในโครงการ / กิจกรรม	๘.๓๕
๔) มีการรายงานผลการดำเนินงานของโครงการ / กิจกรรม ให้ประชาชนทราบ	๘.๑๒
๕) การเปิดโอกาสให้ประชาชนตรวจสอบการดำเนินโครงการ / กิจกรรม	๘.๐๕
๖) การดำเนินงานเป็นไปตามระยะเวลาที่กำหนด	๘.๑๙
๗) ผลการดำเนินโครงการ / กิจกรรมนำไปสู่การแก้ไขปัญหาของประชาชนในท้องถิ่น	๘.๑๙
๘) ประโยชน์ที่ประชาชนได้รับจากการดำเนินโครงการ / กิจกรรม	๘.๓๗
รวม	๘.๒๖

ส่วนที่ ๑ ข้อมูลทั่วไป

- ๑. เพศ () ชาย () หญิง
- ๒. อายุ () ต่ำกว่า ๒๐ ปี () ๒๐-๓๐ ปี () ๓๑-๔๐ ปี
 () ๔๑-๕๐ ปี (√) ๕๑-๖๐ ปี () มากกว่า ๖๐ ปี
- ๓. การศึกษา () ประถมศึกษา () มัธยมศึกษาหรือเทียบเท่า () อนุปริญญา หรือเทียบเท่า
 () ปริญญาตรี () สูงกว่าปริญญาตรี () อื่น ๆ
- ๔. อาชีพหลัก () รับราชการ () เอกชน/รัฐวิสาหกิจ () ค้าขาย-ธุรกิจส่วนตัว
 () รับจ้าง () นักเรียน นักศึกษา () เกษตรกร

 () อื่นๆ ระบุ.....

ส่วนที่ ๒ ความพึงพอใจต่อผลการดำเนินงานขององค์กรปกครองส่วนท้องถิ่น

คำชี้แจง : แบบสำรวจความพึงพอใจของประชาชน ต่อการดำเนินงานขององค์กรปกครองส่วนท้องถิ่นในภาพรวม โดยกำหนดให้มีการเก็บข้อมูลปีละ ๑ ครั้ง หลังจากสิ้นสุดปีงบประมาณ

๕. ท่านมีความพึงพอใจต่อผลการดำเนินงานขององค์กรปกครองส่วนท้องถิ่นในภาพรวมมากน้อยเพียงใด

ประเด็น	พอใจมาก	พอใจ	ไม่พอใจ
๑) มีการเปิดโอกาสให้ประชาชนมีส่วนร่วมในโครงการ / กิจกรรม	๒๒.๕๐%	๗๗.๕๐%	๐%
๒) มีการประชาสัมพันธ์ให้ประชาชนรับรู้ข้อมูลของโครงการ / กิจกรรม	๒๐%	๘๐%	๐%
๓) มีการเปิดโอกาสให้ประชาชนแสดงความคิดเห็นในโครงการ / กิจกรรม	๒๕%	๗๕%	๐%
๔) มีการรายงานผลการดำเนินงานของโครงการ / กิจกรรม	๒๒.๕๐%	๗๗.๕๐%	๐%
๕) การเปิดโอกาสให้ประชาชนตรวจสอบการดำเนินโครงการ / กิจกรรม	๓๐%	๗๐%	๐%
๖) การดำเนินงานเป็นไปตามระยะเวลาที่กำหนด	๓๕%	๖๕%	๐%
๗) ผลการดำเนินโครงการ / กิจกรรมนำไปสู่การแก้ไขปัญหาของประชาชนในท้องถิ่น	๒๗.๕๐%	๗๒.๕๐%	๐%
๘) การแก้ไขปัญหา และการตอบสนองความต้องการของประชาชน	๒๗.๕๐%	๗๐%	๒.๕๐%
๙) ประโยชน์ที่ประชาชนได้รับจากการดำเนินโครงการ / กิจกรรม	๒๗.๕๐%	๗๐%	๒.๕๐%

ส่วนที่ ๓ ความพึงพอใจต่อผลการดำเนินงานขององค์กรปกครองส่วนท้องถิ่น

คำชี้แจง แบบสำรวจความพึงพอใจของประชาชน ต่อการดำเนินงานขององค์กรปกครองส่วนท้องถิ่น

ในแต่ละยุทธศาสตร์ โดยกำหนดให้มีการเก็บข้อมูลปีละ ๑ ครั้ง หลังจากสิ้นสุดปีงบประมาณ

๖.หากให้ท่านประเมินความพึงพอใจต่อผลการดำเนินงานขององค์การบริหารส่วนตำบลโพธิ์ตรุ ในการพัฒนาและส่งเสริมการบริหารกิจการบ้านเมืองที่ดี โดยให้คะแนนเต็ม ๑๐ ท่านจะให้คะแนนองค์การบริหารส่วนตำบลโพธิ์ตรุของท่านเท่าใด

ยุทธศาสตร์ที่ ๑ ยุทธศาสตร์การพัฒนาด้านโครงสร้างพื้นฐาน แหล่งน้ำ และการบริการสาธารณะ

ความพึงพอใจ	คะแนน (๑๐ คะแนน)
๑) มีการเปิดโอกาสให้ประชาชนมีส่วนร่วมในโครงการ / กิจกรรม	๗.๘๕
๒) มีการประชาสัมพันธ์ให้ประชาชนรับรู้ข้อมูลของโครงการ / กิจกรรม	๗.๗๓
๓) มีการเปิดโอกาสให้ประชาชนแสดงความคิดเห็นในโครงการ / กิจกรรม	๗.๖๘
๔) มีการรายงานผลการดำเนินงานของโครงการ / กิจกรรม ให้ประชาชนทราบ	๗.๕๕
๕) การเปิดโอกาสให้ประชาชนตรวจสอบการดำเนินโครงการ / กิจกรรม	๗.๔๕
๖) การดำเนินงานเป็นไปตามระยะเวลาที่กำหนด	๗.๖๐
๗) ผลการดำเนินโครงการ / กิจกรรมนำไปสู่การแก้ไขปัญหาของประชาชนในท้องถิ่น	๗.๗๐
๘) ประโยชน์ที่ประชาชนได้รับจากการดำเนินโครงการ / กิจกรรม	๗.๘๐
รวม	๗.๖๗

ยุทธศาสตร์ที่ ๒ ยุทธศาสตร์การพัฒนาคุณภาพชีวิตและสังคม

ความพึงพอใจ	คะแนน (๑๐ คะแนน)
๑) มีการเปิดโอกาสให้ประชาชนมีส่วนร่วมในโครงการ / กิจกรรม	๗.๕๘
๒) มีการประชาสัมพันธ์ให้ประชาชนรับรู้ข้อมูลของโครงการ / กิจกรรม	๗.๕๕
๓) มีการเปิดโอกาสให้ประชาชนแสดงความคิดเห็นในโครงการ / กิจกรรม	๗.๓๘
๔) มีการรายงานผลการดำเนินงานของโครงการ / กิจกรรม ให้ประชาชนทราบ	๗.๕๐
๕) การเปิดโอกาสให้ประชาชนตรวจสอบการดำเนินโครงการ / กิจกรรม	๗.๔๕
๖) การดำเนินงานเป็นไปตามระยะเวลาที่กำหนด	๗.๓๓
๗) ผลการดำเนินโครงการ / กิจกรรมนำไปสู่การแก้ไขปัญหาของประชาชนในท้องถิ่น	๗.๕๐
๘) ประโยชน์ที่ประชาชนได้รับจากการดำเนินโครงการ / กิจกรรม	๗.๖๕
รวม	๗.๔๙

ยุทธศาสตร์ที่ ๓ ยุทธศาสตร์การพัฒนาด้านการบริหารและจัดการ

ความพึงพอใจ	คะแนน (๑๐ คะแนน)
๑) มีการเปิดโอกาสให้ประชาชนมีส่วนร่วมในโครงการ / กิจกรรม	๗.๗๐
๒) มีการประชาสัมพันธ์ให้ประชาชนรับรู้ข้อมูลของโครงการ / กิจกรรม	๗.๖๓
๓) มีการเปิดโอกาสให้ประชาชนแสดงความคิดเห็นในโครงการ / กิจกรรม	๗.๖๐
๔) มีการรายงานผลการดำเนินงานของโครงการ / กิจกรรม ให้ประชาชนทราบ	๗.๔๓
๕) การเปิดโอกาสให้ประชาชนตรวจสอบการดำเนินโครงการ / กิจกรรม	๗.๓๐
๖) การดำเนินงานเป็นไปตามระยะเวลาที่กำหนด	๗.๓๓
๗) ผลการดำเนินโครงการ / กิจกรรมนำไปสู่การแก้ไขปัญหาของประชาชนในท้องถิ่น	๗.๕๐
๘) ประโยชน์ที่ประชาชนได้รับจากการดำเนินโครงการ / กิจกรรม	๗.๕๘
รวม	๗.๕๑

ยุทธศาสตร์ที่ ๔ ยุทธศาสตร์การพัฒนาด้านทรัพยากรธรรมชาติและสิ่งแวดล้อม

ความพึงพอใจ	คะแนน (๑๐ คะแนน)
๑) มีการเปิดโอกาสให้ประชาชนมีส่วนร่วมในโครงการ / กิจกรรม	๗.๕๐
๒) มีการประชาสัมพันธ์ให้ประชาชนรับรู้ข้อมูลของโครงการ / กิจกรรม	๗.๔๕
๓) มีการเปิดโอกาสให้ประชาชนแสดงความคิดเห็นในโครงการ / กิจกรรม	๗.๕๘
๔) มีการรายงานผลการดำเนินงานของโครงการ / กิจกรรม ให้ประชาชนทราบ	๗.๔๐
๕) การเปิดโอกาสให้ประชาชนตรวจสอบการดำเนินโครงการ / กิจกรรม	๗.๒๘
๖) การดำเนินงานเป็นไปตามระยะเวลาที่กำหนด	๗.๓๕
๗) ผลการดำเนินโครงการ / กิจกรรมนำไปสู่การแก้ไขปัญหาของประชาชนในท้องถิ่น	๗.๔๘
๘) ประโยชน์ที่ประชาชนได้รับจากการดำเนินโครงการ / กิจกรรม	๗.๖๕
รวม	๗.๔๖

ส่วนที่ ๑ ข้อมูลทั่วไป

- ๑. เพศ () ชาย () หญิง
- ๒. อายุ () ต่ำกว่า ๒๐ ปี () ๒๐-๓๐ ปี () ๓๑-๔๐ ปี
 () ๔๑-๕๐ ปี () ๕๑-๖๐ ปี () มากกว่า ๖๐ ปี
- ๓. การศึกษา () ประถมศึกษา () มัธยมศึกษาหรือเทียบเท่า () อนุปริญญา หรือเทียบเท่า
 () ปริญญาตรี () สูงกว่าปริญญาตรี () อื่น ๆ
- ๔. อาชีพหลัก () รับราชการ () เอกชน/รัฐวิสาหกิจ () ค้าขาย-ธุรกิจส่วนตัว
 () รับจ้าง () นักเรียน นักศึกษา () เกษตรกร

 () อื่นๆ ระบุ.....

ส่วนที่ ๒ ความพึงพอใจต่อผลการดำเนินงานขององค์กรปกครองส่วนท้องถิ่น

คำชี้แจง : แบบสำรวจความพึงพอใจของประชาชน ต่อการดำเนินงานขององค์กรปกครองส่วนท้องถิ่นในภาพรวม โดยกำหนดให้มีการเก็บข้อมูลปีละ ๑ ครั้ง หลังจากสิ้นสุดปีงบประมาณ

๕. ท่านมีความพึงพอใจต่อผลการดำเนินงานขององค์กรปกครองส่วนท้องถิ่นในภาพรวมมากน้อยเพียงใด

ประเด็น	พอใจมาก	พอใจ	ไม่พอใจ
๑) มีการเปิดโอกาสให้ประชาชนมีส่วนร่วมในโครงการ / กิจกรรม	๒๕.๘๐%	๗๔.๒๐%	๐%
๒) มีการประชาสัมพันธ์ให้ประชาชนรับรู้ข้อมูลของโครงการ / กิจกรรม	๒๕.๘๐%	๗๔.๒๐%	๐%
๓) มีการเปิดโอกาสให้ประชาชนแสดงความคิดเห็นในโครงการ / กิจกรรม	๒๙.๐๓%	๖๗.๗๔%	๓.๒๓%
๔) มีการรายงานผลการดำเนินงานของโครงการ / กิจกรรม	๓๒.๒๖%	๖๗.๗๔%	๐%
๕) การเปิดโอกาสให้ประชาชนตรวจสอบการดำเนินโครงการ / กิจกรรม	๓๒.๒๖%	๖๗.๗๔%	๐%
๖) การดำเนินงานเป็นไปตามระยะเวลาที่กำหนด	๒๕.๘๐%	๗๔.๒๐%	๐%
๗) ผลการดำเนินโครงการ / กิจกรรมนำไปสู่การแก้ไขปัญหาของประชาชนในท้องถิ่น	๒๕.๘๐%	๗๔.๒๐%	๐%
๘) การแก้ไขปัญหา และการตอบสนองความต้องการของประชาชน	๒๙.๐๓%	๖๗.๗๔%	๓.๒๓%
๙) ประโยชน์ที่ประชาชนได้รับจากการดำเนินโครงการ / กิจกรรม	๓๒.๒๖%	๖๗.๗๔%	๐%

ส่วนที่ ๓ ความพึงพอใจต่อผลการดำเนินงานขององค์กรปกครองส่วนท้องถิ่น

คำชี้แจง แบบสำรวจความพึงพอใจของประชาชน ต่อการดำเนินงานขององค์กรปกครองส่วนท้องถิ่น

ในแต่ละยุทธศาสตร์ โดยกำหนดให้มีการเก็บข้อมูลปีละ ๑ ครั้ง หลังจากสิ้นสุดปีงบประมาณ

๖.หากให้ท่านประเมินความพึงพอใจต่อผลการดำเนินงานขององค์การบริหารส่วนตำบลโพธิ์ตรุ ในการพัฒนาและส่งเสริมการบริหารกิจการบ้านเมืองที่ดี โดยให้คะแนนเต็ม ๑๐ ท่านจะให้คะแนนองค์การบริหารส่วนตำบลโพธิ์ตรุของท่านเท่าใด

ยุทธศาสตร์ที่ ๑ ยุทธศาสตร์การพัฒนาด้านโครงสร้างพื้นฐาน แหล่งน้ำ และการบริการสาธารณะ

ความพึงพอใจ	คะแนน (๑๐ คะแนน)
๑) มีการเปิดโอกาสให้ประชาชนมีส่วนร่วมในโครงการ / กิจกรรม	๘.๒๙
๒) มีการประชาสัมพันธ์ให้ประชาชนรับรู้ข้อมูลของโครงการ / กิจกรรม	๘.๑๙
๓) มีการเปิดโอกาสให้ประชาชนแสดงความคิดเห็นในโครงการ / กิจกรรม	๘.๐๓
๔) มีการรายงานผลการดำเนินงานของโครงการ / กิจกรรม ให้ประชาชนทราบ	๘.๐๓
๕) การเปิดโอกาสให้ประชาชนตรวจสอบการดำเนินโครงการ / กิจกรรม	๗.๙๗
๖) การดำเนินงานเป็นไปตามระยะเวลาที่กำหนด	๘.๒๓
๗) ผลการดำเนินโครงการ / กิจกรรมนำไปสู่การแก้ไขปัญหาของประชาชนในท้องถิ่น	๘.๓๒
๘) ประโยชน์ที่ประชาชนได้รับจากการดำเนินโครงการ / กิจกรรม	๘.๓๒
รวม	๘.๑๗

ยุทธศาสตร์ที่ ๒ ยุทธศาสตร์การพัฒนาคุณภาพชีวิตและสังคม

ความพึงพอใจ	คะแนน (๑๐ คะแนน)
๑) มีการเปิดโอกาสให้ประชาชนมีส่วนร่วมในโครงการ / กิจกรรม	๘.๐๖
๒) มีการประชาสัมพันธ์ให้ประชาชนรับรู้ข้อมูลของโครงการ / กิจกรรม	๘.๐๖
๓) มีการเปิดโอกาสให้ประชาชนแสดงความคิดเห็นในโครงการ / กิจกรรม	๘.๑๓
๔) มีการรายงานผลการดำเนินงานของโครงการ / กิจกรรม ให้ประชาชนทราบ	๗.๙๔
๕) การเปิดโอกาสให้ประชาชนตรวจสอบการดำเนินโครงการ / กิจกรรม	๗.๙๔
๖) การดำเนินงานเป็นไปตามระยะเวลาที่กำหนด	๘.๒๓
๗) ผลการดำเนินโครงการ / กิจกรรมนำไปสู่การแก้ไขปัญหาของประชาชนในท้องถิ่น	๘.๒๖
๘) ประโยชน์ที่ประชาชนได้รับจากการดำเนินโครงการ / กิจกรรม	๘.๑๙
รวม	๘.๑๐

ยุทธศาสตร์ที่ ๓ ยุทธศาสตร์การพัฒนาด้านการบริหารและจัดการ

ความพึงพอใจ	คะแนน (๑๐ คะแนน)
๑) มีการเปิดโอกาสให้ประชาชนมีส่วนร่วมในโครงการ / กิจกรรม	๘.๑๙
๒) มีการประชาสัมพันธ์ให้ประชาชนรับรู้ข้อมูลของโครงการ / กิจกรรม	๘.๑๙
๓) มีการเปิดโอกาสให้ประชาชนแสดงความคิดเห็นในโครงการ / กิจกรรม	๘.๑๙
๔) มีการรายงานผลการดำเนินงานของโครงการ / กิจกรรม ให้ประชาชนทราบ	๘.๑๐
๕) การเปิดโอกาสให้ประชาชนตรวจสอบการดำเนินโครงการ / กิจกรรม	๘.๑๐
๖) การดำเนินงานเป็นไปตามระยะเวลาที่กำหนด	๘.๒๓
๗) ผลการดำเนินโครงการ / กิจกรรมนำไปสู่การแก้ไขปัญหาของประชาชนในท้องถิ่น	๘.๑๖
๘) ประโยชน์ที่ประชาชนได้รับจากการดำเนินโครงการ / กิจกรรม	๘.๑๙
รวม	๘.๑๗

ยุทธศาสตร์ที่ ๔ ยุทธศาสตร์การพัฒนาด้านทรัพยากรธรรมชาติและสิ่งแวดล้อม

ความพึงพอใจ	คะแนน (๑๐ คะแนน)
๑) มีการเปิดโอกาสให้ประชาชนมีส่วนร่วมในโครงการ / กิจกรรม	๗.๙๗
๒) มีการประชาสัมพันธ์ให้ประชาชนรับรู้ข้อมูลของโครงการ / กิจกรรม	๘.๑๓
๓) มีการเปิดโอกาสให้ประชาชนแสดงความคิดเห็นในโครงการ / กิจกรรม	๘.๐๖
๔) มีการรายงานผลการดำเนินงานของโครงการ / กิจกรรม ให้ประชาชนทราบ	๗.๙๔
๕) การเปิดโอกาสให้ประชาชนตรวจสอบการดำเนินโครงการ / กิจกรรม	๘.๒๙
๖) การดำเนินงานเป็นไปตามระยะเวลาที่กำหนด	๘.๒๓
๗) ผลการดำเนินโครงการ / กิจกรรมนำไปสู่การแก้ไขปัญหาของประชาชนในท้องถิ่น	๘.๓๒
๘) ประโยชน์ที่ประชาชนได้รับจากการดำเนินโครงการ / กิจกรรม	๘.๓๙
รวม	๘.๑๗

แบบที่ ๔ แนวทางเบื้องต้นในการให้คะแนน แนวทางการพิจารณาการติดตามและประเมินผลยุทธศาสตร์ เพื่อความสอดคล้องแผนพัฒนาท้องถิ่นขององค์กรปกครองส่วนท้องถิ่น

ประเด็นการพิจารณา	รายละเอียดหลักเกณฑ์	คะแนนเต็ม	คะแนนที่ได้
๑. ข้อมูลสภาพทั่วไปและข้อมูลพื้นฐานขององค์กรปกครองส่วนท้องถิ่น	ควรประกอบด้วยข้อมูลดังนี้ (๑) ข้อมูลเกี่ยวกับด้านกายภาพ เช่น ที่ตั้งของหมู่บ้าน/ชุมชน/ตำบล ลักษณะภูมิประเทศ ลักษณะภูมิอากาศ ลักษณะของที่ดิน ลักษณะของแหล่งน้ำ ลักษณะของป่าไม้ ฯลฯ ด้านการเมือง/การปกครอง เช่น เขตการปกครอง การเลือกตั้ง ฯลฯ	๒๐ (๓)	(๓)
	(๒) ข้อมูลเกี่ยวกับด้านการเมือง/การปกครอง เช่น เขตการปกครอง การเลือกตั้ง ฯลฯ ประชากร เช่น ข้อมูลเกี่ยวกับจำนวนประชากร และช่วงอายุและจำนวนประชากร ฯลฯ	(๒)	(๒)
	(๓) ข้อมูลเกี่ยวกับสภาพทางสังคม เช่น การศึกษา สาธารณสุข อาชญากรรม ยาเสพติด การสังคมสงเคราะห์ ฯลฯ	(๒)	(๒)
	(๔) ข้อมูลเกี่ยวกับระบบบริหารพื้นฐาน เช่น การคมนาคมขนส่ง การไฟฟ้า การประปา โทรศัพท์ ฯลฯ	(๒)	(๒)
	(๕) ข้อมูลเกี่ยวกับระบบเศรษฐกิจ เช่น การเกษตร การประมง การประมง การประมง การบริการ การท่องเที่ยว อุตสาหกรรม การพาณิชย์/กลุ่มอาชีพแรงงาน ฯลฯ	(๒)	(๒)
	(๖) ข้อมูลเกี่ยวกับศาสนา ประเพณี วัฒนธรรม เช่น การนับถือศาสนา ประเพณีและงานประจำปี ภูมิปัญญาท้องถิ่น ภาษาถิ่น สินค้าพื้นเมืองและของที่ระลึก ฯลฯ และอื่นๆ	(๒)	(๒)
	(๗) ข้อมูลเกี่ยวกับทรัพยากรธรรมชาติ เช่น น้ำ ป่าไม้ ภูเขา คุณภาพของทรัพยากรธรรมชาติ ฯลฯ	(๒)	(๒)
	(๘) การสำรวจและจัดเก็บข้อมูลเพื่อการจัดทำแผนพัฒนาท้องถิ่นหรือการใช้ข้อมูล จปฐ.	(๒)	(๒)
	(๙) การประชุมประชาคมท้องถิ่น รูปแบบ วิธีการ และการดำเนินการประชุมประชาคมท้องถิ่นโดยใช้กระบวนการร่วมคิด ร่วมทำ ร่วมตัดสินใจ ร่วมตรวจสอบ ร่วมรับประโยชน์ ร่วมแก้ไขปัญหา ปรีกษาหารือ แลกเปลี่ยนเรียนรู้ เพื่อแก้ไขปัญหาสำหรับการพัฒนาท้องถิ่นตามอำนาจหน้าที่ขององค์กรปกครองส่วนท้องถิ่น	(๓)	(๓)

ประเด็นการพิจารณา	รายละเอียดหลักเกณฑ์	คะแนนเต็ม	คะแนนที่ได้
๒. การวิเคราะห์ สถานการณ์และศักยภาพ	<p>ควรประกอบด้วยข้อมูลดังนี้</p> <p>(๑) การวิเคราะห์ที่ครอบคลุมความเชื่อมโยง ความสอดคล้องยุทธศาสตร์จังหวัด ยุทธศาสตร์การพัฒนาขององค์กรปกครองส่วนท้องถิ่นในเขตจังหวัด ยุทธศาสตร์ขององค์กรปกครองส่วนท้องถิ่น นโยบายของผู้บริหารท้องถิ่น รวมถึงความเชื่อมโยงแผนยุทธศาสตร์ชาติ ๒๐ ปี แผนพัฒนาเศรษฐกิจและสังคมแห่งชาติ และ Thailand ๔.๐</p>	๒๐ (๕)	(๕)
	(๒) การวิเคราะห์การใช้ผังเมืองรวมหรือผังเมืองเฉพาะและการบังคับใช้ผลของการบังคับใช้สภาพการณ์ที่เกิดขึ้นต่อการพัฒนาท้องถิ่น	(๓)	(๓)
	(๓) การวิเคราะห์ทางสังคม เช่น ด้านแรงงาน การศึกษา สาธารณสุข ความยากจน อาชญากรรม ปัญหายาเสพติด เทคโนโลยี จารีต ประเพณี วัฒนธรรม ภูมิปัญญาท้องถิ่น เป็นต้น	(๓)	(๓)
	(๔) การวิเคราะห์ทางเศรษฐกิจ ข้อมูลด้านรายได้ครัวเรือน การส่งเสริมอาชีพ กลุ่มอาชีพ กลุ่มทางสังคม การพัฒนาอาชีพและกลุ่มต่างๆ สภาพทางเศรษฐกิจและความเป็นอยู่ทั่วไป เป็นต้น	(๓)	(๓)
	(๕) การวิเคราะห์สิ่งแวดล้อม พื้นที่สีเขียว ธรรมชาติต่างๆ ทางภูมิศาสตร์ กระบวนการหรือสิ่งที่เกิดขึ้น การประดิษฐ์ที่มีผลต่อสิ่งแวดล้อมและการพัฒนา	(๓)	(๓)
	(๖) ผลการวิเคราะห์ศักยภาพเพื่อประเมินสถานการณ์การพัฒนาในปัจจุบันและโอกาสการพัฒนาในอนาคตของท้องถิ่น ด้วยเทคนิค SWOT Analysis ที่อาจส่งผลต่อการดำเนินงานได้แก่ -Strength (จุดแข็ง) W-Weakness (จุดอ่อน) O-Opportunity (โอกาส) และ T-Threat (อุปสรรค)	(๓)	(๓)

ประเด็นการพิจารณา	รายละเอียดหลักเกณฑ์	คะแนนเต็ม	คะแนนที่ได้
๓. ยุทธศาสตร์ ๓.๑ ยุทธศาสตร์ขององค์กร ปกครองส่วนท้องถิ่น	ควรประกอบด้วยข้อมูลดังนี้ สอดคล้องกับสภาพสังคม เศรษฐกิจ สิ่งแวดล้อมของท้องถิ่น ประเด็นปัญหาการพัฒนาและแนวทางการพัฒนาที่สอดคล้องกับยุทธศาสตร์ขององค์กรปกครองส่วนท้องถิ่น และเชื่อมโยงหลักประชารัฐแผนยุทธศาสตร์ชาติ ๒๐ ปี แผนพัฒนาเศรษฐกิจและสังคมแห่งชาติ และ Thailand ๔.๐	๖๐ (๑๐)	(๑๐)
๓.๒ ยุทธศาสตร์ขององค์กร ปกครองส่วนท้องถิ่นในเขต จังหวัด	สอดคล้องและเชื่อมโยงกับสภาพสังคม เศรษฐกิจ สิ่งแวดล้อมของท้องถิ่น และยุทธศาสตร์จังหวัด และเชื่อมโยงหลักประชารัฐแผนยุทธศาสตร์ชาติ ๒๐ ปี แผนพัฒนาเศรษฐกิจและสังคมแห่งชาติและ Thailand ๔.๐	(๑๐)	(๑๐)
๓.๓ ยุทธศาสตร์จังหวัด	สอดคล้องกับยุทธศาสตร์พัฒนากลุ่มจังหวัด ยุทธศาสตร์พัฒนาภาค แผนพัฒนาเศรษฐกิจและสังคมแห่งชาติ แผนการบริหารราชการแผ่นดิน นโยบาย/ยุทธศาสตร์ คสช. และนโยบายรัฐบาลหลักประชารัฐ แผนยุทธศาสตร์ชาติ ๒๐ ปี และThailand ๔.๐	(๑๐)	(๑๐)
๓.๔ วิสัยทัศน์	วิสัยทัศน์ ซึ่งมีลักษณะแสดงสถานภาพที่องค์กรปกครองส่วนท้องถิ่นต้องการจะเป็นหรือบรรลุถึงอนาคตอย่างชัดเจน สอดคล้องกับโอกาสและศักยภาพที่เป็นลักษณะเฉพาะขององค์กรปกครองส่วนท้องถิ่น และสัมพันธ์กับโครงการพัฒนาท้องถิ่น	(๕)	(๕)
๓.๕ กลยุทธ์	แสดงให้เห็นช่องทาง วิธีการ ภารกิจหรือสิ่งที่ต้องทำตามอำนาจหน้าที่ขององค์กรปกครองส่วนท้องถิ่นที่จะนำไปสู่การบรรลุวิสัยทัศน์ หรือแสดงให้เห็นถึงความชัดเจนในสิ่งที่ จะดำเนินการให้บรรลุวิสัยทัศน์นั้น	(๕)	(๕)
๓.๖ เป้าประสงค์ของแต่ละ ประเด็นกลยุทธ์	เป้าประสงค์ของแต่ละประเด็นกลยุทธ์มีความสอดคล้องและสนับสนุนต่อกกลยุทธ์ที่จะเกิดขึ้น มุ่งหมายสิ่งหนึ่งสิ่งใดที่ชัดเจน	(๕)	(๕)
๓.๗ จุดยืนทางยุทธศาสตร์ (Positioning)	ความมุ่งมั่นอันแน่วแน่ในการวางแผนพัฒนาท้องถิ่น เพื่อให้บรรลุวิสัยทัศน์ขององค์กรปกครองส่วนท้องถิ่น ซึ่งเกิดจากศักยภาพของพื้นที่จริง ที่จะนำไปสู่ผลสำเร็จทางยุทธศาสตร์	(๕)	(๕)
๓.๘ แผนงาน	แผนงานหรือจุดมุ่งหมายเพื่อการพัฒนาในอนาคต กำหนดจุดมุ่งหมายในเรื่องใดเรื่องหนึ่งหรือแผนงานที่เกิดจากเป้าประสงค์ ตัวชี้วัด ค่าเป้าหมาย กลยุทธ์ จุดยืนทางยุทธศาสตร์ขององค์กรปกครองส่วนท้องถิ่นที่มีความชัดเจนนำไปสู่การทำโครงการพัฒนาท้องถิ่นในแผนพัฒนาท้องถิ่นสี่ปี โดยระบุแผนงานและความเชื่อมโยงดังกล่าว	(๕)	(๕)
๓.๙ ความเชื่อมโยงของ ยุทธศาสตร์ในภาพรวม	ความเชื่อมโยงองค์รวมที่นำไปสู่การพัฒนาท้องถิ่นที่เกิดผลผลิต/โครงการจากแผนยุทธศาสตร์ชาติ ๒๐ ปี แผนพัฒนาเศรษฐกิจและสังคมแห่งชาติ ฉบับที่ ๑๒ Thailand ๔.๐ แผนพัฒนาภาค/แผนพัฒนากลุ่มจังหวัด ยุทธศาสตร์การพัฒนาขององค์กรปกครองส่วนท้องถิ่นในเขตจังหวัดและยุทธศาสตร์ขององค์กรปกครองส่วนท้องถิ่น	(๕)	(๕)
รวมคะแนน		๑๐๐	๑๐๐

**แบบที่ ๕ แนวทางการพิจารณาการติดตามและประเมินผลโครงการ
เพื่อตรวจสอบค้ำประกันแผนพัฒนาท้องถิ่นขององค์กรปกครองส่วนท้องถิ่น**

ประเด็นการพิจารณา	รายละเอียดหลักเกณฑ์	คะแนนเต็ม	คะแนนที่ได้
๑. การสรุปสถานการณ์การพัฒนา	เป็นการวิเคราะห์กรอบการจัดทำยุทธศาสตร์ขององค์กรปกครองส่วนท้องถิ่น (ใช้การวิเคราะห์ SWOT Analysis /Demand (Demand Analysis)/Global Demand และ Trend ปัจจัยและสถานการณ์การเปลี่ยนแปลงที่มีผลต่อการพัฒนา อย่างน้อยต้องประกอบด้วยวิเคราะห์ศักยภาพด้านเศรษฐกิจ, ด้านสังคม, ด้านทรัพยากรธรรมชาติและสิ่งแวดล้อม)	๑๐	๑๐
๒. การประเมินผลการนำแผนพัฒนาท้องถิ่นไปปฏิบัติในเชิงปริมาณ	๑) การควบคุมที่มีตัวเลขต่างๆ เพื่อนำมาใช้วัดผลในเชิงปริมาณ เช่น การวัดจำนวนโครงการ กิจกรรม งานต่างๆ ก็คือผลผลิตนั้นเองว่าเป็นไปตามที่ตั้งเป้าหมายเอาไว้หรือไม่จำนวนที่ดำเนินการจริงตามที่ได้กำหนดไว้เท่าไร จำนวนที่ไม่สามารถดำเนินการได้มีจำนวนเท่าไรสามารถอธิบายได้ตามหลักประสิทธิภาพ (Efficiency) ของการพัฒนาท้องถิ่นตามอำนาจหน้าที่ที่ได้กำหนดไว้ ๒) วิเคราะห์ผลกระทบ/สิ่งที่กระทบ (Impact) โครงการที่ดำเนินการในเชิงปริมาณ (Qualitative)	๑๐	๑๐
๓. การประเมินผลการนำแผนพัฒนาท้องถิ่นไปปฏิบัติในเชิงคุณภาพ	๑) การประเมินประสิทธิผลของแผนพัฒนาในเชิงคุณภาพคือการนำเอาเทคนิคต่างๆ มาใช้เพื่อวัดค่าภารกิจ โครงการ กิจกรรม งานต่างๆ ที่ดำเนินการในพื้นที่นั้นๆ ตรงต่อความต้องการของประชาชนหรือไม่และเป็นไปตามอำนาจหน้าที่หรือไม่ ประชาชนพึงพอใจหรือไม่ สิ่งของ วัสดุ ครุภัณฑ์ การดำเนินการต่างๆ มีสภาพหรือลักษณะถูกต้อง คงทน ถาวร สามารถใช้ได้ตามวัตถุประสงค์หรือไม่ ซึ่งเป็นไปตามหลักประสิทธิผล(Effectiveness) ผลการปฏิบัติราชการตามที่ได้รับงบประมาณมาดำเนินการ รวมถึงสามารถเทียบเคียงกับส่วนราชการหรือหน่วยงาน ๒) วิเคราะห์ผลกระทบ/สิ่งที่กระทบ (Impact) โครงการที่ดำเนินการในเชิงคุณภาพ (Qualitative)	๑๐	๑๐
๔. แผนงานและยุทธศาสตร์การพัฒนา	๑) วิเคราะห์แผนงาน งานที่เกิดจากด้านต่างๆ มีความสอดคล้องกับยุทธศาสตร์ขององค์กรปกครองส่วนท้องถิ่นในมิติต่างๆ จนนำไปสู่การจัดทำโครงการพัฒนาท้องถิ่นโดยใช้ SWOT Analysis/Demand (Demand Analysis)/Global Demand/Trend หรือหลักการบูรณาการ (Integration) กับองค์กรปกครองส่วนท้องถิ่น ที่มีพื้นที่ติดต่อกัน ๒) วิเคราะห์แผนงาน งาน ที่เกิดจากด้านต่างๆ ที่สอดคล้องกับการแก้ไขปัญหาความยากจน หลักปรัชชารัฐ	๑๐	๑๐

ประเด็นการพิจารณา	รายละเอียดหลักเกณฑ์	คะแนนเต็ม	คะแนนที่ได้
<p>๕. โครงการพัฒนา</p> <p>๕.๑ ความชัดเจนของชื่อโครงการ</p>	<p>ควรประกอบด้วยข้อมูลดังนี้</p> <p>เป็นโครงการที่มีวัตถุประสงค์สนองต่อแผนยุทธศาสตร์การพัฒนารองขององค์กรปกครองส่วนท้องถิ่นและดำเนินการเพื่อให้การพัฒนาบรรลุตามวิสัยทัศน์ขององค์กรปกครองส่วนท้องถิ่นที่กำหนดไว้ ชื่อโครงการมีความชัดเจน มุ่งไปเรื่องใดเรื่องหนึ่ง อ่านแล้วเข้าใจได้ว่าจะพัฒนาอะไรในอนาคต</p>	<p>๖๐ (๕)</p>	<p>(๕)</p>
<p>๕.๒ กำหนดวัตถุประสงค์สอดคล้องกับโครงการ</p>	<p>มีวัตถุประสงค์ชัดเจน (clear objective) โครงการต้องกำหนดวัตถุประสงค์สอดคล้องกับความเป็นมาของโครงการ สอดคล้องกับหลักการและเหตุผล วิธีการดำเนินงานต้องสอดคล้องกับวัตถุประสงค์ มีความเป็นไปได้ชัดเจน มีลักษณะเฉพาะเจาะจง</p>	<p>(๕)</p>	<p>(๕)</p>
<p>๕.๓ เป้าหมาย (ผลผลิตของโครงการ) มีความชัดเจนนำไปสู่การตั้งงบประมาณได้ถูกต้อง</p>	<p>สภาพที่อยากให้เกิดขึ้นในอนาคตเป็นทิศทางที่ต้องไปให้ถึง เป้าหมายต้องชัดเจน สามารถระบุจำนวนเท่าไร กลุ่มเป้าหมายคืออะไร มีผลผลิตอย่างไร กลุ่มเป้าหมาย พื้นที่ดำเนินงาน และระยะเวลาดำเนินงานอธิบายให้ชัดเจนว่าโครงการนี้จะทำที่ไหน เริ่มต้นในช่วงเวลาใดและจบลงเมื่อไร ใครคือกลุ่มเป้าหมายของโครงการ หากกลุ่มเป้าหมายมีหลายกลุ่ม ให้บอกชัดเจนไปว่าใครคือกลุ่มเป้าหมายหลัก ใครคือกลุ่มเป้าหมายรอง</p>	<p>(๕)</p>	<p>(๕)</p>
<p>๕.๔ โครงการมีความสอดคล้องกับแผนยุทธศาสตร์ ๒๐ ปี</p>	<p>โครงการสอดคล้องกับ (๑) ความมั่นคง (๒) การสร้างความสามารถในการแข่งขัน (๓) การพัฒนาเสริมสร้างศักยภาพคน (๔) การสร้างโอกาสความเสมอภาคและเท่าเทียมกันทางสังคม (๕) การสร้างการเติบโตบนคุณภาพชีวิตที่เป็นมิตรต่อสิ่งแวดล้อม (๖) การปรับสมดุลและพัฒนาระบบการบริหารจัดการภาครัฐ เพื่อให้เกิดความมั่นคง มั่งคั่ง ยั่งยืน</p>	<p>(๕)</p>	<p>(๕)</p>
<p>๕.๕ เป้าหมาย (ผลผลิตของโครงการ) มีความสอดคล้องกับแผนพัฒนาเศรษฐกิจและสังคมแห่งชาติ</p>	<p>โครงการมีความสอดคล้องแผนพัฒนาเศรษฐกิจและสังคมแห่งชาติฉบับที่ ๑๒ โดย (๑) ยึดหลักปรัชญาเศรษฐกิจพอเพียง (๒) ยึดคนเป็นศูนย์กลางพัฒนา (๓) ยึดวิสัยทัศน์ภายใต้ยุทธศาสตร์ชาติ ๒๐ ปี (๔) ยึดเป้าหมายอนาคตประเทศไทย ๒๕๗๙ (๕) ยึดหลักการนำไปสู่ปฏิบัติให้เกิดผลสัมฤทธิ์อย่างจริงจังใน ๕ ปีที่ต่อยอดไปสู่ผลสัมฤทธิ์ที่เป็นเป้าหมายระยะยาวภายใต้แนวทางการพัฒนา (๑) การยกระดับศักยภาพการแข่งขันและการหลุดพ้นกับดักรายได้ปานกลางสู่รายได้สูง (๒) การพัฒนาศักยภาพคนตามช่วงวัยและการปฏิรูประบบเพื่อสร้างสังคมสูงวัยอย่างมีคุณภาพ (๓) การลดความเหลื่อมล้ำทางสังคม (๔) การรองรับการเชื่อมโยงภูมิภาคและความเป็นเมือง (๕) การสร้างความเจริญเติบโตทางเศรษฐกิจและสังคมอย่างเป็นมิตรกับสิ่งแวดล้อม (๖) การบริหารราชการแผ่นดินที่มีประสิทธิภาพ</p>	<p>(๕)</p>	<p>(๕)</p>

ประเด็นการพิจารณา	รายละเอียดหลักเกณฑ์	คะแนนเต็ม	คะแนนที่ได้
๕.๖ โครงการมีความสอดคล้องกับ Thailand ๔.๐	โครงการมีลักษณะหรือสอดคล้องกับการปรับเปลี่ยนโครงสร้างเศรษฐกิจไปสู่ Value-Based Economy หรือเศรษฐกิจที่ขับเคลื่อนด้วยนวัตกรรม ทำน้อย ได้มาก เช่น (๑) เปลี่ยนจากการผลิตสินค้า โภคภัณฑ์ไปสู่สินค้าเชิงนวัตกรรม (๒) เปลี่ยนจากการขับเคลื่อนประเทศด้วยภาคอุตสาหกรรม ไปสู่การขับเคลื่อนด้วยเทคโนโลยี ความคิดสร้างสรรค์และนวัตกรรม (๓) เปลี่ยนจากการเน้นภาคการผลิตสินค้าไปสู่การเน้นภาคบริการมากขึ้น รวมถึงโครงการที่เติมเต็มด้วยวิทยาการ ความคิดสร้างสรรค์ นวัตกรรม วิทยาศาสตร์ เทคโนโลยี และการวิจัยและพัฒนาแล้วต่อยอดความได้เปรียบเชิงเปรียบเทียบ เช่น ด้านการเกษตรเทคโนโลยีชีวภาพ สาธารณสุข วัฒนธรรม ฯลฯ	(๕)	(๕)
๕.๗ โครงการสอดคล้องกับยุทธศาสตร์จังหวัด	โครงการพัฒนาท้องถิ่นมีความสอดคล้องกับห้วงระยะเวลาของแผนพัฒนาจังหวัดที่ได้กำเนิดขึ้น เพื่อขับเคลื่อนการพัฒนาท้องถิ่นเสมือนหนึ่งการขับเคลื่อนการพัฒนาจังหวัด ซึ่งไม่สามารถแยกส่วนใดส่วนหนึ่งออกจากกันได้ นอกจากนี้โครงการพัฒนาท้องถิ่นต้องเป็นโครงการเชื่อมต่อหรือเดินทางไปด้วยกันกับยุทธศาสตร์จังหวัดที่ได้กำหนดขึ้นเป็นปัจจุบัน	(๕)	(๕)
๕.๘ โครงการแก้ไขปัญหาความยากจนหรือการเสริมสร้างให้ประเทศชาติมั่นคง มั่งคั่ง ยั่งยืน ภายใต้หลักประชารัฐ	เป็นโครงการที่ดำเนินการภายใต้พื้นฐานความพอเพียงที่ประชาชนดำเนินการเองหรือร่วมดำเนินการ เป็นโครงการต่อยอดและขยายได้ เป็นโครงการที่ประชาชนต้องการเพื่อให้เกิดความยั่งยืน ซึ่งมีลักษณะที่จะให้ท้องถิ่นมีความมั่นคง มั่งคั่ง ยั่งยืน เป็นท้องถิ่นที่พัฒนาแล้วด้วยการพัฒนาตามปรัชญาของเศรษฐกิจพอเพียง	(๕)	(๕)
๕.๙ งบประมาณมีความสอดคล้องกับเป้าหมาย (ผลผลิตของโครงการ)	งบประมาณโครงการพัฒนาจะต้องคำนึงถึงหลักสำคัญ ๕ ประการในการจัดทำโครงการได้แก่ (๑)ความประหยัด (Economy) (๒)ความมีประสิทธิภาพ (Efficiency) (๓)ความมีประสิทธิภาพ (Effectiveness) (๔)ความเหลื่อมล้ำในการพัฒนาท้องถิ่น นำไปสู่ความยุติธรรม (Equity) (๕)ความโปร่งใส (Transparency)	(๕)	(๕)
๕.๑๐ มีการประมาณการราคาถูกต้องตามหลักวิธีการงบประมาณ	การประมาณราคาเพื่อการพัฒนาต้องให้สอดคล้องกับโครงการถูกต้องตามหลักวิชาการทางช่อง หลักของราคากลาง ราคาากลางท้องถิ่น มีความโปร่งใสในการกำหนดราคาและตรวจสอบในเชิงประจักษ์	(๕)	(๕)
๕.๑๑ มีการกำหนดตัวชี้วัด (KPI) และสอดคล้องกับวัตถุประสงค์และผลที่คาดว่าจะได้รับ	มีการกำหนดตัวชี้วัดผลงาน (Key Performance Indicator : KPI) ที่ สามารถวัดได้ (measurable) ใช้บอกประสิทธิผล (effectiveness) ใช้บอกประสิทธิภาพ (efficiency) ได้ เช่น การกำหนดความพึงพอใจ การกำหนดร้อยละ การกำหนดอันเกิดจากผลของวัตถุประสงค์ที่เกิดขึ้นสิ่งที่ได้รับ (การคาดการณ์ คาดว่าจะได้รับ)	(๕)	(๕)

ประเด็นการพิจารณา	รายละเอียดหลักเกณฑ์	คะแนนเต็ม	คะแนนที่ได้
๕.๑๒ ผลที่คาดว่าจะได้รับสอดคล้องกับวัตถุประสงค์	<p>ผลที่ได้รับเป็นสิ่งที่เกิดขึ้นจริงจากการดำเนินการตามโครงการพัฒนาซึ่งสอดคล้องกับวัตถุประสงค์ที่ตั้งไว้ การได้ผลหรือผลที่เกิดขึ้นจะต้องเท่ากับวัตถุประสงค์หรือมากกว่าวัตถุประสงค์ ซึ่งการเขียนวัตถุประสงค์ควรคำนึงถึง (๑)ความเป็นไปได้และมีความเฉพาะเจาะจง ในการดำเนินงานตามโครงการ (๒)วัดและประเมินผลดับของความสำเร็จได้ (๓)ระบุสิ่งที่ต้องการดำเนินงานอย่างชัดเจนและเฉพาะเจาะจงมากที่สุดและสามารถปฏิบัติได้</p> <p>(๔)เป็นเหตุเป็นผล สอดคล้องกับความเป็นจริง</p> <p>(๕) ส่งผลต่อการบ่งบอกเวลาได้</p>	(๕)	(๕)
รวมคะแนน	๑๐๐	๑๐๐	

แบบที่ ๖ แบบวัดกระบวนการปฏิบัติงาน เพื่อเป็นการประเมินการปฏิบัติงานขององค์กรปกครองส่วนท้องถิ่น
แบบวัดกระบวนการปฏิบัติงาน(Process Performance Measurement System(PPMS))

ลำดับ	กระบวนการ	รายละเอียดงาน	ผู้รับผิดชอบ	แบบฟอร์ม/เอกสารอ้างอิง	คะแนน การ ประเมิน	คะแนน ที่ได้
๑	แต่งตั้งคณะกรรมการพัฒนา ท้องถิ่นองค์การบริหารส่วน ตำบลโพธิ์ตรุ	๑.จัดทำคำสั่งแต่งตั้งคณะกรรมการพัฒนา ท้องถิ่นองค์การบริหารส่วนตำบลโพธิ์ตรุ ๒.ตามระเบียบกระทรวงมหาดไทย ว่าด้วย การจัดทำแผนพัฒนาขององค์กรปกครอง ส่วนท้องถิ่น พ.ศ.๒๕๔๘ แก้ไขเพิ่มเติม (ฉบับที่ ๓) พ.ศ.๒๕๖๑ หมวด ๑ ข้อ ๗ และข้อ ๘	งานนโยบายและแผน สำนักงานปลัด ๑. นาย พง ศ ธร มุ ล ม ณี นักวิเคราะห์นโยบายและแผน	๑.คำสั่งองค์การบริหารส่วน ตำบลโพธิ์ตรุ ที่ ๔๒/๒๕๖๒ เรื่อง แต่งตั้งคณะกรรมการ พัฒนาท้องถิ่นองค์การบริหาร ส่วนตำบลโพธิ์ตรุ ลงวันที่ ๑ เดือนมีนาคม ๒๕๖๒ ๒.คำสั่งองค์การบริหารส่วน ตำบลโพธิ์ตรุ ที่ ๔๔/๒๕๖๒ เรื่อง แต่งตั้งคณะทำงานเพื่อ ช่วยปฏิบัติงานคณะกรรมการ พัฒนาท้องถิ่นองค์การบริหาร ส่วนตำบลโพธิ์ตรุ ลงวันที่ ๑ เดือนมีนาคม ๒๕๖๒	๕	๕

ลำดับ	กระบวนการ	รายละเอียดงาน	ผู้รับผิดชอบ	แบบฟอร์ม/เอกสารอ้างอิง	คะแนน การ ประเมิน	คะแนน ที่ได้
๒	แต่งตั้งคณะกรรมการ สนับสนุนการจัดทำ แผนพัฒนาองค์การบริหาร ส่วนตำบลโพธิ์ตรุ	๑.จัดทำคำสั่งแต่งตั้งคณะกรรมการ สนับสนุนการจัดทำแผนพัฒนาองค์การ บริหาร ส่วนตำบลโพธิ์ตรุ ๒.ตามระเบียบกระทรวงมหาดไทย ว่าด้วยการจัดทำแผนพัฒนาขององค์กร ปกครองส่วนท้องถิ่น พ.ศ.๒๕๔๘ ข้อ ๙ และแก้ไขเพิ่มเติมจนถึงปัจจุบัน (ฉบับที่ ๓) พ.ศ.๒๕๖๑ ข้อ ๖	งานนโยบายและแผน สำนักงานปลัด ๑.นายพงศธร มุลมณี นักวิเคราะห์นโยบายและแผน	คำสั่งองค์การบริหารส่วนตำบล โพธิ์ตรุ ที่ ๔๑/๒๕๖๒ เรื่อง แต่งตั้งคณะกรรมการ สนับสนุนการจัดทำแผนพัฒนา องค์การบริหารส่วนตำบล โพธิ์ตรุ ลงวันที่ ๑ เดือนมีนาคม ๒๕๖๒	๕	๕
๓	แต่งตั้งคณะกรรมการติดตาม และประเมินผลแผนพัฒนา ท้องถิ่นองค์การบริหารส่วน ตำบลโพธิ์ตรุ	๑.จัดทำคำสั่งแต่งตั้งคณะกรรมการติดตาม และประเมินผลแผนพัฒนาท้องถิ่นองค์การ บริหารส่วนตำบลโพธิ์ตรุ ๒.ตามระเบียบกระทรวงมหาดไทยว่าด้วย การจัดทำแผนพัฒนาขององค์กรปกครอง ส่วนท้องถิ่น พ.ศ.๒๕๔๘ และที่แก้ไข เพิ่มเติม (ฉบับที่ ๓) พ.ศ.๒๕๖๑ หมวด ๖ ข้อ ๒๘	งานนโยบายและแผน สำนักงานปลัด ๑.นายพงศธร มุลมณี นักวิเคราะห์นโยบายและแผน	คำสั่งองค์การบริหารส่วนตำบล โพธิ์ตรุ ที่ ๔๓/๒๕๖๒ เรื่อง แต่งตั้งคณะกรรมการ ติดตามและประเมินผล แผนพัฒนาท้องถิ่นองค์การ บริหารส่วนตำบลโพธิ์ตรุ ลงวันที่ ๑ เดือนมีนาคม ๒๕๖๒	๕	๕

ลำดับ	กระบวนการ	รายละเอียดงาน	ผู้รับผิดชอบ	แบบฟอร์ม/เอกสารอ้างอิง	คะแนน การ ประเมิน	คะแนน ที่ได้
๔	คณะกรรมการพัฒนาท้องถิ่น องค์การบริหารส่วนตำบล โพธิ์ตรุ จัดประชุมประชาคม ระดับหมู่บ้าน/ระดับตำบล กรณีจัดทำแผนพัฒนาท้องถิ่น การทบทวนแผนพัฒนา ท้องถิ่น การเพิ่มเติม การเปลี่ยนแปลง และการแก้ไข แผนพัฒนา ท้องถิ่น แล้วแต่กรณี	๑.คณะกรรมการพัฒนาท้องถิ่น จัดการ ประชุมประชาคมระดับหมู่บ้าน /ระดับ ตำบล ๒.หนังสือกระทรวงมหาดไทย ได้มีหนังสือ ด่วนที่สุด ที่ มท ๐๘๑๐.๓/ว๒๕๓๑ ลงวันที่ ๑๕ พฤษภาคม ๒๕๖๒ เรื่อง ชักซ้อมแนวทางการทบทวน แผนพัฒนาท้องถิ่น พ.ศ.๒๕๖๑-๒๕๖๕ ของ องค์กรปกครองส่วนท้องถิ่น ๓.หนังสือกระทรวงมหาดไทย ด่วนที่สุด ที่ มท ๐๘๑๐.๒/ว๐๖๐๐ ลงวันที่ ๒๒ มกราคม ๒๕๕๙ ๔.หนังสือกระทรวงมหาดไทย ด่วนที่สุด ที่ มท ๐๘๑๐.๓/ว๒๕๓๗ ลงวันที่ ๓ พฤศจิกายน ๒๕๖๐	งานนโยบายและแผน สำนักงานปลัด ๑.นายพงศธร มุลมณี นักวิเคราะห์นโยบายและแผน	๑.รายงานการประชุมประชาคม ระดับหมู่บ้าน/ระดับตำบล ๒.รายละเอียดโครงการ/ความ ต้องการของประชาชนที่ได้จาก การประชุมประชาคม	๑๐	๑๐

ลำดับ	กระบวนการ	รายละเอียดงาน	ผู้รับผิดชอบ	แบบฟอร์ม/เอกสารอ้างอิง	คะแนน การ ประเมิน	คะแนน ที่ได้
๕	<p>คณะกรรมการสนับสนุนการจัดทำแผนพัฒนาองค์การบริหารส่วนตำบลโพธิ์ตรุเพื่อจัดทำ (ร่าง)แผนพัฒนาท้องถิ่น กรณีที่จัดทำแผนพัฒนาท้องถิ่นการทบทวนแผนพัฒนาท้องถิ่น การเพิ่มเติม และการแก้ไข แผนพัฒนาท้องถิ่น แล้วแต่กรณี</p>	<p>๑.จัดให้มีการประชุมคณะกรรมการสนับสนุนการจัดทำแผนพัฒนา เพื่อจัดทำ (ร่าง)แผนพัฒนาท้องถิ่น กรณีที่จัดทำแผนพัฒนาท้องถิ่นการทบทวนแผนพัฒนาท้องถิ่น การเพิ่มเติม การเปลี่ยนแปลง และการแก้ไข แผนพัฒนาท้องถิ่น แล้วแต่กรณี</p> <p>๒.ตามระเบียบกระทรวงมหาดไทยว่าด้วยการจัดทำแผนพัฒนาขององค์กรปกครองส่วนท้องถิ่น พ.ศ.๒๕๔๘ และที่แก้ไขเพิ่มเติม (ฉบับที่ ๓) พ.ศ.๒๕๖๑</p> <p>๓.หนังสือกระทรวงมหาดไทย ได้มีหนังสือด่วนที่สุด ที่ มท ๐๘๑๐.๓/ว๒๙๓๑ ลงวันที่ ๑๕ พฤษภาคม ๒๕๖๒ เรื่อง ชักซ้อมแนวทางการทบทวนแผนพัฒนาท้องถิ่น พ.ศ.๒๕๖๑-๒๕๖๕ ขององค์กรปกครองส่วนท้องถิ่น</p> <p>๔.ยกร่าง แผนพัฒนาท้องถิ่น (แล้วแต่กรณี)</p>	<p>งานนโยบายและแผน สำนักงานปลัด</p> <p>๑.นายพงศธร มุลมณี นักวิเคราะห์นโยบายและแผน</p>	<p>๑.รายงานการประชุม คณะกรรมการสนับสนุนการจัดทำแผนพัฒนา องค์การบริหารส่วนตำบลโพธิ์ตรุ เพื่อจัดทำ (ร่าง)แผนพัฒนาท้องถิ่น ที่จัดทำแผนพัฒนาท้องถิ่นการทบทวนแผนพัฒนาท้องถิ่น การเพิ่มเติม การเปลี่ยนแปลง และการแก้ไข แผนพัฒนาท้องถิ่น แล้วแต่กรณี</p> <p>๒.(ร่าง)แผนพัฒนาท้องถิ่น ตามแบบ เช่น</p> <p>ผ.๐๑ , ผ.๐๒ , ผ.๐๒-๑ , ผ.๐๓</p>	๒๐	๒๐

ลำดับ	กระบวนการ	รายละเอียดงาน	ผู้รับผิดชอบ	แบบฟอร์ม/เอกสารอ้างอิง	คะแนน การ ประเมิน	คะแนน ที่ได้
๖	คณะกรรมการ พัฒนาท้องถิ่น องค์การ บริหารส่วนตำบลโพธิ์ตรุ เพื่อพิจารณา (ร่าง)แผนพัฒนาท้องถิ่น	<p>๑.จัดให้มีการประชุมคณะกรรมการ พัฒนาท้องถิ่น องค์การบริหารส่วนตำบล โพธิ์ตรุ เพื่อพิจารณา (ร่าง)แผนพัฒนา ท้องถิ่นกรณีที่ทำแผนพัฒนาท้องถิ่นการ ทบทวนแผนพัฒนาท้องถิ่น การเพิ่มเติม การเปลี่ยนแปลง และการแก้ไข แผนพัฒนาท้องถิ่น แล้วแต่กรณี</p> <p>๒.ตามระเบียบกระทรวงมหาดไทยว่าด้วย การจัดทำแผนพัฒนาขององค์กรปกครอง ส่วนท้องถิ่น พ.ศ.๒๕๔๘ และที่แก้ไข เพิ่มเติม (ฉบับที่ ๓) พ.ศ.๒๕๖๑</p> <p>๓.หนังสือกระทรวงมหาดไทย ได้มีหนังสือ ด่วนที่สุด ที่ มท ๐๘๑๐.๓/ว๒๙๓๑ ลงวันที่ ๑๕ พฤษภาคม ๒๕๖๒ เรื่อง ชักซ้อมแนวทางการทบทวน แผนพัฒนาท้องถิ่น พ.ศ.๒๕๖๑-๒๕๖๕ ขององค์กรปกครองส่วนท้องถิ่น</p>	<p>งานนโยบายและแผน สำนักงานปลัด ๑.นายพงศธร มุลมณี นักวิเคราะห์นโยบายและแผน</p>	<p>รายงานการประชุม คณะกรรมการพัฒนาท้องถิ่น พิจารณา (ร่าง)แผนพัฒนา ท้องถิ่น แล้วแต่กรณี</p>	๑๐	๑๐

ลำดับ	กระบวนการ	รายละเอียดงาน	ผู้รับผิดชอบ	แบบฟอร์ม/เอกสารอ้างอิง	คะแนน การ ประเมิน	คะแนน ที่ได้
๗	สภาองค์การบริหารส่วนตำบล โพธิ์ตรุพิจารณาให้ความ เห็นชอบ แล้วแต่กรณี	๑.สภาองค์การบริหารส่วนตำบลโพธิ์ตรุ พิจารณาให้ความเห็นชอบ ๒.ตามระเบียบกระทรวงมหาดไทยว่าด้วย การจัดทำแผนพัฒนาขององค์กรปกครอง ส่วนท้องถิ่น พ.ศ.๒๕๔๘ หมวด ๑ และที่แก้ไขเพิ่มเติม (ฉบับที่ ๓) พ.ศ.๒๕๖๑	งานกิจการสภา สำนักงานปลัด ๑. นาย พง ศ ธร มู ล ม ณี นักวิเคราะห์นโยบายและแผน	๑.รายงานการประชุมสภา องค์การบริหารส่วนตำบลโพธิ์ ตรุ ที่ให้ความเห็นชอบ	๑๐	๑๐
๘	ผู้บริหารท้องถิ่นประกาศใช้ พร้อมประกาศใช้ประชาชน ทราบ แล้วแต่กรณี	๑.ผู้บริหารลงนามประกาศใช้แผนพัฒนา ท้องถิ่น ๒.ตามระเบียบกระทรวงมหาดไทยว่าด้วย การจัดทำแผนพัฒนาขององค์กรปกครอง ส่วนท้องถิ่น พ.ศ.๒๕๔๘ หมวด ๑ และที่แก้ไขเพิ่มเติม (ฉบับที่ ๓) พ.ศ.๒๕๖๑	งานนโยบายและแผน สำนักงานปลัด ๑.นายพงศธร มุลมณี นักวิเคราะห์นโยบายและแผน	ประกาศองค์การบริหารส่วน ตำบลโพธิ์ตรุ การประกาศใช้ แผนพัฒนาท้องถิ่น	๕	๕

ลำดับ	กระบวนการ	รายละเอียดงาน	ผู้รับผิดชอบ	แบบฟอร์ม/เอกสารอ้างอิง	คะแนน การ ประเมิน	คะแนน ที่ได้
๙	แผนการดำเนินงานประจำปี งบประมาณ พ.ศ.๒๕๖๓	<p>๑.ประชุมคณะกรรมการสนับสนุนการจัดทำ แผนพัฒนาองค์การบริหารส่วนตำบล เพื่อจัดทำ(ร่าง)แผนการดำเนินงาน ประจำปี</p> <p>๒.ประชุมคณะกรรมการพัฒนาท้องถิ่น องค์การบริหารส่วนตำบลโพธิ์ตรุ ณ ห้องประชุมองค์การบริหารส่วนตำบล โพธิ์ตรุ เพื่อเห็นชอบร่างแผนการดำเนินงาน ประจำปี</p> <p>๓.ประกาศใช้แผนดำเนินงานประจำปี</p> <p>๔.แจ้งสภาองค์การบริหารส่วนตำบลโพธิ์ตรุ เพื่อทราบ(แล้วแต่กรณี)</p> <p>๕.ตามระเบียบกระทรวงมหาดไทยว่าด้วยการ จัดทำแผนพัฒนาขององค์กรปกครองส่วน ท้องถิ่น พ.ศ.๒๕๔๘ หมวด ๑ และที่แก้ไขเพิ่มเติม (ฉบับที่ ๓) พ.ศ.๒๕๖๑</p>	<p>งานนโยบายและแผน สำนักงานปลัด</p> <p>๑.นายพงศธร มุลมณี นักวิเคราะห์นโยบายและแผน</p>	<p>๑.รายงานการประชุม คณะกรรมการสนับสนุนการ จัดทำแผนพัฒนาองค์การ บริหารส่วนตำบล</p> <p>๒.รายงานการประชุม คณะกรรมการพัฒนาท้องถิ่น องค์การบริหารส่วนตำบลโพธิ์ ตรุ ณ ห้องประชุมองค์การบริหาร ส่วนตำบลโพธิ์ตรุ</p> <p>๓.ประกาศใช้แผนดำเนินงาน ประจำปี</p> <p>๔.รายงานการประชุมสภา องค์การบริหารส่วนตำบลโพธิ์ตรุ</p>	๑๐	๑๐

ลำดับ	กระบวนการ	รายละเอียดงาน	ผู้รับผิดชอบ	แบบฟอร์ม/เอกสารอ้างอิง	คะแนน การประเมิน	คะแนน ที่ได้
๑๐	การติดตามและประเมินผล แผนพัฒนาองค์การบริหาร ส่วนตำบลโพธิ์ตรุ	๑.ประชุมคณะกรรมการติดตามและประเมินผล แผนพัฒนา องค์การบริหารส่วนตำบลโพธิ์ตรุ เพื่อประเมินผลแผนพัฒนา ทางด้านยุทธศาสตร์ และโครงการ ๒.รวบรวมเอกสารประกอบการติดตามและ ประเมินผลแผนพัฒนา ๓.ผู้บริหารประกาศผลการติดตามและประเมินผล แผน ๔.จัดให้มีการประชุมคณะกรรมการ พัฒนาท้องถิ่น องค์การบริหารส่วนตำบล โพธิ์ตรุ เพื่อทราบการติดตามและประเมินผล แผนพัฒนา ๕.แจ้งให้สภาองค์การบริหารส่วนตำบล โพธิ์ตรุ ทราบการติดตามและประเมินผล แผนพัฒนา ๖.ตามระเบียบกระทรวงมหาดไทยว่าด้วยการ จัดทำแผนพัฒนาขององค์กรปกครองส่วนท้องถิ่น พ.ศ.๒๕๔๘ หมวด ๑ และที่แก้ไขเพิ่มเติม (ฉบับที่ ๓) พ.ศ.๒๕๖๑	งานนโยบายและแผน สำนักงานปลัด ๑.นายพงศธร มุลมณี นักวิเคราะห์นโยบายและแผน	๑.รายงานการประชุม คณะกรรมการติดตามและ ประเมินผลแผนพัฒนา องค์การ บริหารส่วนตำบลโพธิ์ตรุ ๒.ข้อมูลการติดตามและ ประเมินผลแผนพัฒนา ๓.ประกาศผลการติดตามและ ประเมินผลแผนพัฒนา ๔.รายงานการประชุมสภา องค์การบริหารส่วนตำบล โพธิ์ตรุ ทราบการติดตามและ ประเมินผลแผนพัฒนา	๒๐	๒๐
	รวม ๑๐ กระบวนการ				๑๐๐	๑๐๐

**สรุปผลการติดตามและประเมินผลแผนพัฒนาท้องถิ่นองค์การบริหารส่วนตำบลโพธิ์ตรุ
ประจำปีงบประมาณ พ.ศ.๒๕๖๕ ระหว่างเดือนตุลาคม ๒๕๖๔ – มีนาคม ๒๕๖๕**

การวัดผลในเชิงคุณภาพ

แบบที่ ๑ แบบการประเมินตนเอง เพื่อเป็นการกำกับการจัดทำแผนพัฒนาท้องถิ่น

เป็นแบบประเมินตนเองในเองในการจัดทำแผนพัฒนาท้องถิ่น โดยจะทำการประเมินและรายงานทุกๆครั้ง หลังจากที่ยังคงกรปกครองส่วนท้องถิ่นได้ประกาศใช้แผนพัฒนาแล้ว จำนวน ๑๘ รายการ ซึ่งองค์การบริหารส่วนตำบลโพธิ์ตรุดำเนินการ จำนวน ๑๗ รายการ (รายละเอียดหน้า๒๔)

แบบที่ ๓ แบบการประเมินแบบมีส่วนร่วม เพื่อประเมินความพึงพอใจต่อผลการดำเนินงาน ขององค์กรปกครองส่วนท้องถิ่นในภาพรวม และในแต่ละยุทธศาสตร์

เป็นแบบประเมินความพึงพอใจ โดยให้ประชาชนในพื้นที่ได้มีส่วนร่วมในการประเมินผลการดำเนินงานขององค์การบริหารส่วนตำบลโพธิ์ตรุ ทั้งในภาพรวม และแยกแต่ละยุทธศาสตร์การพัฒนาของตำบล และกลุ่มเป้าหมายในการประเมินแบ่งเป็น ๖ ช่วงอายุ (รายละเอียดหน้า ๒๗)

แบบที่ ๔ แนวทางเบื้องต้นในการให้คะแนน แนวทางการพิจารณาการติดตามและประเมินผลยุทธศาสตร์ เพื่อความสอดคล้องแผนพัฒนาท้องถิ่นขององค์กรปกครองส่วนท้องถิ่น

เป็นแบบรายงาน ตามหนังสือกระทรวงมหาดไทย ที่ มท ๐๘๑๐.๓/ว๒๙๓๑ ลงวันที่ ๑๕ พฤษภาคม ๒๕๖๒ เรื่อง ชักซ้อมแนวทางการทบทวนแผนพัฒนาท้องถิ่น(พ.ศ.๒๕๖๑-๒๕๖๕)ขององค์กรปกครองส่วนท้องถิ่น และตามที่คณะกรรมการติดตามและประเมินผลกำหนด เพื่อติดตามและประเมินผลยุทธศาสตร์เพื่อความสอดคล้องแผนพัฒนาท้องถิ่นขององค์กรปกครองส่วนท้องถิ่น (รายละเอียดหน้า๒๘-๓๑)

แบบที่ ๕ แนวทางการพิจารณาการติดตามและประเมินผลโครงการ เพื่อความสอดคล้องแผนพัฒนาท้องถิ่นขององค์กรปกครองส่วนท้องถิ่น

เป็นแบบรายงาน ตามหนังสือกระทรวงมหาดไทย ที่ มท ๐๘๑๐.๓/ว๒๙๓๑ ลงวันที่ ๑๕ พฤษภาคม ๒๕๖๒ เรื่อง ชักซ้อมแนวทางการทบทวนแผนพัฒนาท้องถิ่น(พ.ศ.๒๕๖๑-๒๕๖๕)ขององค์กรปกครองส่วนท้องถิ่น และตามที่คณะกรรมการติดตามและประเมินผลกำหนด เพื่อติดตามและประเมินผลโครงการ เพื่อความสอดคล้องแผนพัฒนาท้องถิ่นขององค์กรปกครองส่วนท้องถิ่น (รายละเอียดหน้า ๓๓-๓๖)

แบบที่ ๖ แบบวัดกระบวนการปฏิบัติงาน เพื่อเป็นการประเมินการปฏิบัติงานขององค์กรปกครองส่วนท้องถิ่น

เป็นแบบวัดกระบวนการปฏิบัติงาน เพื่อเป็นการประเมินการปฏิบัติงานขององค์การบริหารส่วนตำบลโพธิ์ตรุ งานนโยบายและแผน เป็นระบบการประเมินที่มีแนวความคิดคล้ายคลึงกับตัวแบบตัวบ่งชี้การปฏิบัติงานเป็นการพิจารณาถึงหน้าที่ของระบบต่างๆ ในลักษณะภาพรวมขององค์กรเพื่อที่จะนำไปสู่ การพัฒนา ซึ่งระบบการวัดดังกล่าวจะมองภาพรวมของระบบการวัดกระบวนการปฏิบัติงาน (รายละเอียดหน้า๓๗-๔๔)

การวัดผลในเชิงปริมาณ

แบบที่ ๒ แบบติดตามผลการดำเนินงานขององค์กรปกครองส่วนท้องถิ่น

เป็นแบบติดตามตนเอง โดยมีวัตถุประสงค์เพื่อติดตามผลการดำเนินงานตามแผนพัฒนาขององค์กรปกครองส่วนท้องถิ่น ภายใต้แผนพัฒนาท้องถิ่น ๕ ปี โดยมีกำหนดระยะเวลาในการติดตามและรายงานผลการดำเนินงานทุก ๆ หกเดือน เริ่มตั้งแต่สิ้นสุดการดำเนินงานในเดือนตุลาคม – กันยายน แผนพัฒนาท้องถิ่นองค์การบริหารส่วนตำบลโพธิ์ตรุ พ.ศ.๒๕๖๑-๒๕๖๕ ประกอบด้วย ๔ ยุทธศาสตร์ เฉพาะปีงบประมาณ พ.ศ.๒๕๖๕ มีจำนวน โครงการทั้งสิ้น ๒๓๘ โครงการ ดำเนินการแล้วเสร็จจำนวน ๓๑ โครงการ ที่ยังไม่ได้ดำเนินการ ๒๐๗ โครงการ งบประมาณที่ใช้ไปทั้งสิ้น ๑๓,๔๓๑,๘๘๑ บาท แยกเป็นงบประมาณตามข้อบัญญัติ เป็นเงิน ๒,๗๓๘,๖๐๐ บาท (รายละเอียดหน้า)

ข้อมูลในระบบ e-plan (www.dla.go.th)

ระบบ e-plan เนื่องจากกรมส่งเสริมการปกครองท้องถิ่นได้มีการปรับปรุงระบบ จึงไม่สามารถประมวลผลโครงการได้ คณะทำงานจึงได้รวบรวมข้อมูลโครงการและการเบิกจ่ายเพื่อให้คณะกรรมการได้พิจารณา (รายละเอียดหน้า ๖๑-๑๐๒)

ข้อสังเกต

๑. จำนวนโครงการ/กิจกรรมในแผนพัฒนาท้องถิ่น (พ.ศ. ๒๕๖๑-๒๕๖๕) มีจำนวนมาก ซึ่งไม่สามารถดำเนินการได้ครบทุกโครงการ/กิจกรรม
๒. ตั้งงบประมาณในการดำเนินการตามภารกิจแต่ละด้านบางรายการ ยังไม่เพียงพอและบาง รายการมากเกินไป ทำให้ต้องโอนเพิ่ม โอนลด และตั้งจ่ายรายการใหม่
๓. ผู้เข้าร่วมประชาคมยังไม่เข้าใจในการเสนอโครงการ/กิจกรรม ที่จะนำมาบรรจุในแผนพัฒนา ท้องถิ่นสี่ปี ยังมีการเสนอโครงการที่ยังไม่มีความจำเป็นเร่งด่วนเท่าที่ควร ทำให้โครงการที่ถูกเสนอมา มีจำนวน มากกว่างบประมาณในการดำเนินการ
๔. งบประมาณในการบริหารและพัฒนา มีจำนวนจำกัด ไม่เพียงพอต่อการพัฒนาและทันต่อ ความต้องการของประชาชน จึงทำให้ประชาชนรู้สึกว่าการพัฒนาหรือแก้ไขปัญหาเป็นไปอย่างล่าช้า การ ประชาสัมพันธ์ข่าวสารยังไม่ทั่วถึง ประชาชนไม่ได้รับทราบถึงข้อมูลข่าวสาร นอกจากผู้ที่เกี่ยวข้องที่ประชุม ซึ่งก็ ไม่ได้นำข้อมูลมาแจ้งให้กับประชาชนได้ทราบ

ข้อเสนอแนะ

๑. ควรเร่งรัดให้มีการดำเนินโครงการ/กิจกรรม ที่ตั้งในข้อบัญญัติงบประมาณรายจ่ายให้ สามารถดำเนินการได้ในปีงบประมาณนั้น
๒. ควรพิจารณาตั้งงบประมาณให้เพียงพอและเหมาะสมกับกับภารกิจแต่ละด้านที่จะต้อง ดำเนินการ ซึ่งจะช่วยลดปัญหาในการโอนเพิ่ม โอนลด โอนตั้งจ่ายรายการใหม่
๓. ควรมีการประชาสัมพันธ์ให้ประชาชนได้รู้และเข้าใจเกี่ยวกับการมีส่วนร่วมของคนในท้องถิ่น เพื่อสร้างความเข้มแข็งให้กับท้องถิ่น